



**CR 80**

**CR 800**

**CR 8000**

**COSITORE ROTATIVĂ**

**MANUAL DE  
UTILIZARE**



Fabricat pentru S.C. O-MAC Pădure & Grădină S.R.L.  
Str. Depozitelor, Nr. 27, Cod Poștal 110078, Pitești, Argeș - România  
Telefon: +40 348 918, E-mail: [contact@o-mac.ro](mailto:contact@o-mac.ro), Web: [www.omac.ro](http://www.omac.ro)



# Cuprins

|   |   |
|---|---|
| I. Noțiuni de siguranță și informații utile ..... | 3 |
| II. Specificații tehnice .....                    | 4 |
| III. Scopul și aplicațiile utilajului .....       | 4 |
| IV. Prezentare utilaj .....                       | 5 |
| V. Întreținerea și depozitarea utilajului .....   | 6 |
| VI. Montajul utilajului .....                     | 7 |

## Prefață,

Vă mulțumim pentru încrederea acordată cumpărând produsul nostru! Vom face tot posibilul că pe viitor să ne îmbunătățim și să ne dezvoltăm gama de produse pentru a veni în întâmpinarea nevoilor și dorințelor dumneavoastră! Acest manual este un instrument foarte important! Păstrați-l în permanență în apropierea produsului achiziționat.

Scopul acestui manual este de a furniza deținătorilor, utilizatorilor, operatorilor, celor ce oferă spre închiriere și celor care închiriază echipamentul, instrucțiuni privind măsurile de siguranță și procedurile de utilizare esențiale pentru utilizarea corespunzătoare și în condiții de siguranță a echipamentului, în scopul în care acesta a fost proiectat.

De asemenea luați în considerare faptul că noi, ca și producători ne îmbunătățim constant produsele. Din acest motiv ne rezervăm dreptul de a face modificări ale specificațiilor tehnice fără aviz prealabil, fapt ce poate genera ușoare diferențe între caracteristicile reale ale produsului dumneavoastră și cele menționate în acest manual.

Imaginile prezentate au titlu de exemplu, fără să creeze obligații contractuale. Cu toate precauțiile luate de O-Mac Pădure & Grădină s.r.l., produsele livrate pot diferi ușor de imagini în ceea ce privește culoarea, accesoriile, aspectul general, particularități, etc.

Așadar vă mulțumim anticipat pentru înțelegere!

Drepturile de autor ne aparțin în totalitate, ca atare este interzisă copierea și distribuirea în scop comercial a acestui manual.

# I. Noțiuni de siguranță și informații utile

## Informații și simboluri de avertizare



**Avertizare! Pericol!**



**Citiți manualul de instrucțiuni înainte de folosirea acestui utilaj**



**Utilizați echipamentul de protecție.**



**Utilizați protecție pentru mâini.**



**Utilizați protecție pentru picioare.**



**Utilizați salopetă de protecție.**

- Înainte de folosirea utilajului, citiți cu atenție sporită toate informațiile prezentate în acest manual de utilizare pentru a înțelege pe deplin modul de funcționare și pentru a dobândi noțiunile necesare manevrării lui.

- Luați aminte că orice manevrare încorectă va poate răni atât utilizatorul cât și alte persoane și poate scădea semnificativ randamentul produsului achiziționat.

- Păstrați acest manual pentru a-l putea consulta în cazul oricărei neclarități apărute.

- Dacă împrumutați utilajul, este obligatoriu să oferiți și manualul de utilizare pentru a-l citi înainte de folosire, pentru a evita orice incident neplăcut apărut în urma utilizării neadecvate.

- Înainte de a folosi utilajul, citiți cu atenție manualul de instrucțiuni pentru a înțelege pe deplin cum trebuie făcute reglajele și cum trebuie utilizat.

• Datele tehnice pot fi modificate ulterior, fără nici o altă notificare.

• Ilustrațiile sau informațiile prezente în manual pot diferi față de produsul deținut. Anumite elemente/accesorii sunt prezentate cu titlu informativ, prezența lor în manual nu crează obligații comerciale.

**Notă.** Ilustrațiile prezentate au caracter informativ, menite să prezinte tehnici de montaj, reglaje etc. Forma, structura, culoarea și componența ilustrațiilor nu creează obligații comerciale. Situațiile reale pot fi diferite în funcție de utilajul deținut, model etc. Considerați instrucțiunile vizuale ca repere orientative.

## II. Specificații tehnice

|  | CR 80                         | CR 800                      | CR 8000                     |
|--|-------------------------------|-----------------------------|-----------------------------|
| Transmisie<br>(Motocultor - Cositoare) | PTO                           | PTO                         | PTO                         |
| Tip Transmisie Cositoare               | Axuri și<br>Pinioane Conice   | Axuri și<br>Pinioane Conice | Axuri și<br>Pinioane Conice |
| Tip Tăiere                             | Rotativ                       | Rotativ                     | Rotativ                     |
| Număr Tambur Rotativ                   | 2                             | 2                           | 2                           |
| Număr Cuțite / Tambur                  | 4                             | 4                           | 4                           |
| Număr Total Cuțite                     | 8                             | 8                           | 8                           |
| Diametru Tambur Rotativ (cm)           | 40                            | 40                          | 40                          |
| Lățimea de Tăiere (cm)                 | 80                            | 80                          | 80                          |
| Înălțimea de Tăiere (cm)               | 3 - 10                        | 3 - 10                      | 3 - 10                      |
| Reglare Înălțime Tăiere                | Da                            | Da                          | Da                          |
| Viteza Pentru Cosit (km/h)             | 2.5 - 3.6                     | 2.5 - 3.6                   | 2.5 - 3.6                   |
| Compatibilitate<br>Motocultor          | O'MAC MC 80,<br>MC 800 (2021) | O'MAC MC 800<br>(2019)      | O'MAC MC 8000               |
| Diametru Bucșă PTO (mm)                | 29.6 / 14.1                   | 29.6 / 14.1                 | 29.6 / 14.1                 |
| Distanță Găuri Prindere PTO            | 37.1                          | 37.1                        | 42.2                        |
| Greutate netă (kg)                     | 25                            | 25                          | 25                          |
| Greutate Brută (kg)                    | 25.8                          | 25.8                        | 25.8                        |
| Dimensiuni Cutie (Lxlxh)               | 890x170x355                   | 890x170x355                 | 890x170x355                 |

## III. Scopul și aplicațiile utilajului

### Despre utilaj

Utilajul este destinat cosirii oricărui tip de iabă fiind atașată unui motocultor compatibil.

Utilajul se atașează unui motocultor compatibil prin priza de putere și este format din cadru suport, transmisie principală PTO și talere cu cuțite de tăiere.

Acționarea utilajului se realizează prin acțiunea directă a motorului asupra transmisiei PTO. Acordați deosebită atenție asupra acestui aspect, întrucât cositoarea se va angrena imediat ce motorul este pornit. Ambreiajul motocultorului are rol doar în controlul deplasării ansamblului.

Cuțitele de tăiere sunt realizate din material metalic ce vor realiza o tăiere fără efort a ierbii.

## IV. Prezentare utilaj

Transmisie principală  
PTO

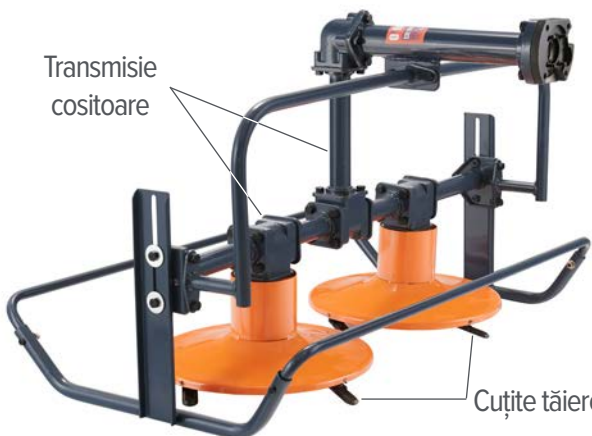
Cadru suport  
rigidizare



Talere

Bară ghidaj  
material tăiere

Transmisie  
cositoare



Cuțite tăiere

## V. Întreținerea și depozitarea utilajului

Păstrați întotdeauna utilajul în bună stare de funcționare. Înainte de fiecare folosire verificați utilajul pentru deteriorări sau elemente slăbite și remediați dacă depistați probleme.

După fiecare folosire curățați utilajul pentru îndepărtarea depunerilor , păstrați întotdeauna utilajul curat pentru a prevenii colmatarea angrenajelor.

Inspectați vizual înainte de fiecare folosire cuțitele de tăiere pentru a asigura prinderea corectă a acestora sau a depista deteriorări ce pot duce la dezechilibrarea ansamblului de tăiere, fapt ce poate produce vibrații care la rândul lor pot provoca deteriorări ale utilajului.

Înainte de fiecare folosire verificați angrenajul transmisiei PTO pentru asigurarea calității și prevenirea oricăror obstrucții. În caz de defecțiuni sau uzură remediați sau înlocuiți.

Periodic, după fiecare sezon de exploatare, este recomandat gresarea angrenajelor transmisie prin vaselină pentru a crește durata de viață a utilajului. În cazul în care nu dispuneți de unelte necesare sau nu dețineți cunoștințe mecanice pentru efectuarea operațiunilor asupra utilajului, recomandăm ca întreținerea să fie realizată de către personal calificat în centre service autorizate.

Pentru lista centrelor service autorizate de S.C. O-MAC PĂDURE & GRĂDINĂ accesați [www.o-mac.ro](http://www.o-mac.ro)

Depozitați utilajul în spații adecvate asigurând siguranța acestuia dar și a persoanelor sau a altor bunuri.

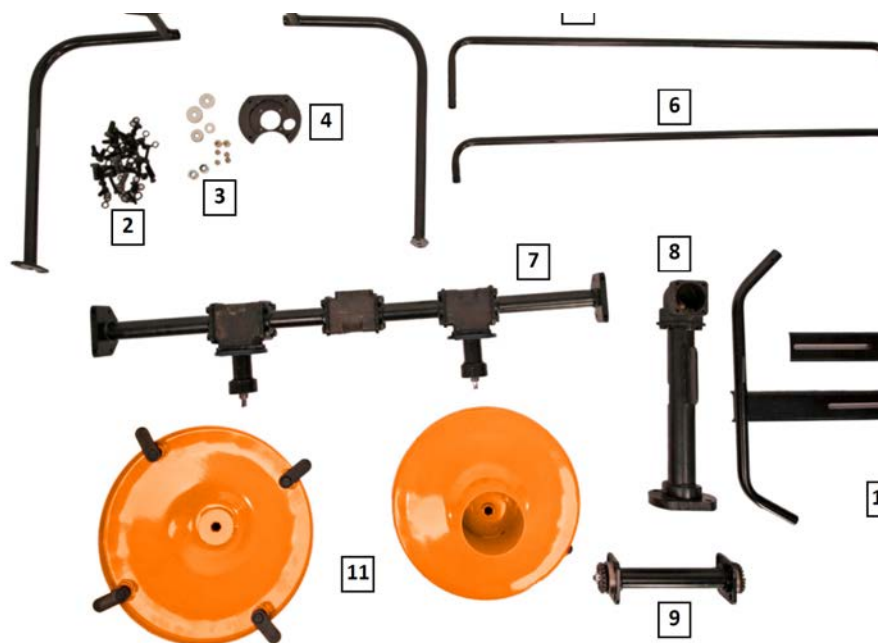
Utilajul va fi depozitat în spații fără umezeală și se va acoperi pentru prevenirea depunerii de praf sau altă murdărie.

La depozitare se vor lua măsuri specifice de prevenire a apariției ruginii, ex. lubrifierea angrenajelor expuse aerului etc.



## VI. Montajul utilajului

Pachetul Cositoarei rotative pentru motocultor conține următoarele componente ce vor fi folosite în montajul acesteia:



1 - suporti rigidizare  
2 - șuruburi, șaibe, grovere și piulițe  
3 - șuruburi, șaibe și piulițe  
4 - sistem prindere și distanțier transmisie  
5 - bară lungă, frontală, ghidaj material tăiere

6 - bară scurtă, dorsală  
7 - transmisie principală elemente tăiere  
8 - transmisie principală priză putere  
9 - transmisie mediană  
10 - patine reglaj înălțime  
11 - talere cu cuțițe de tăiere

## Montarea tamburilor cu cuțite de tăiere

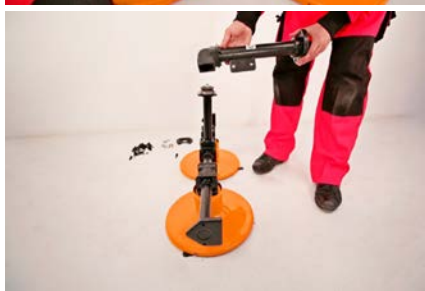
Montajul tamburilor cu cuțite de tăiere [11] se realizează pe transmisia principală [7] iar strângerea este realizată folosind șaibă și piuliță auto-blocantă [2]:



## Montajul transmisiei cositoarei rotative

Transmisia cositoarei rotative este formată din 3 segmente, astfel:

- transmisia principală [7];
- transmisia mediană [9];
- transmisia prizei de putere [8]



## Montajul patinelor de reglaj înălțime

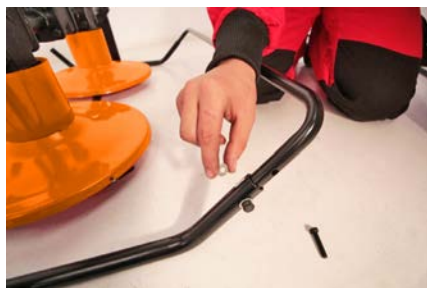
Patinele de reglaj al înălțimii [10] au rolul susținerii barelor transversale, montajul elementelor este asigurat de șurub, grover și șaibă:



## Montajul barelor transversale

Bara transversală frontală [5] are rolul de a pregăti materialul ce urmează a fi tăiat pentru cuțitele cositoarei. Bara transversală dorsală [6] are rol de rigidizare a ansamblului. Barele vor fi asigurate prin șurub, șaibă, grover și șaibă cu piuliță:





## Montajul suportilor de rigidizare

Suportii de rigidizare [1] vor fi montați pe patinele laterale de reglaj înălțime și axul principal de transmisie al prizei de putere, fixarea se realizează prin șuruburi cu grover și șaibă cu piuliță:







**/!\ ATENȚIE! Asigurați fiecare element de strângere pentru ca acestea să nu fie slăbit sau lipsă!**

Orice prindere neasigurată poate deteriora ansamblul și poate provoca daune !

## Montajul cositoarei rotative pe motocultor

Pentru montajul cositoarei rotative pe motocultor este necesar ca toate elementele de strângere să fie verificate pentru a nu fi slăbite și este necesară o inspecție temeinică a întregului ansamblu pentru verificări ale uzurii !

Este necesar ca motocultorul să fie pregătit pentru a putea funcționa împreună cu o cositoare rotativă, astfel că:

-se va înlătura protecția prizei de putere din partea din spate a motocultorului:





știftul metalic va fi păstrat pentru asigurarea transmisiei puterii motorului la cositoare !

-ghidonul va fi rotit invers poziției normale din timpul frezării:



-picioarul de reglaj al adâncimii va fi înlăturat:

â



## Montajul cositoarei rotative la motocultor

Odată îndepărtată protecția prizei de putere se va folosi placa de distanțare și prindere [4] ce va fi fixată pe corpul motocultorului prin 4 șuruburi cu grover:





transmisia [8] va fi prinsă pe placa de prindere [4] și va fi asigurată prin 4 șuruburi și grover:



Odată montată cositoarea rotativă pe motocultorul este necesar ca roata de transport a motoculturului sau piciorul de sprijin, după caz, să fie mutată în poziție ridicată pentru a nu obstrucționa deplasarea:



Felicitări! Acum motocultorul dumneavoastră este pregătit pentru tăierea ierbii folosind cositoarea rotativă.



**Notă.** Ilustrațiile prezentate au caracter informativ, menite să prezinte tehnici de montaj, reglaje etc. Forma, structura, culoarea și componența ilustrațiilor nu creează obligații comerciale. Situațiile reale pot fi diferite în funcție de utilajul deținut, model etc. Considerați instrucțiunile vizuale ca repere orientative.

Asigurați compatibilitatea cositoarei rotative cu motocultorul deținut. Fiecare motocultor are caracteristici care fac obiectul compatibilității cu cositoarea rotativă. În cazul în care, după parcurgerea informațiilor prezentate în acest manual nu reușiți să montați corespunzător utilajul sau întâmpinați dificultăți fie nu dispuneți de unelte necesare montajului sau nu stăpâniți suficiente cunoștințe mecanice pentru efectuarea operațiunilor, recomandăm ca întreținerea să fie realizată de către personal calificat în centre service autorizate.

Pentru lista centrelor service autorizate de S.C. O-MAC PĂDURE & GRĂDINĂ accesați [www.o-mac.ro](http://www.o-mac.ro)



A large, bold, orange letter 'J' that serves as a background for the text. It has a thick white horizontal bar across its middle section.

**O'MAC**