

# O' MAC<sup>®</sup>

## AT 500 ATOMIZOR

MANUAL DE  
UTILIZARE



Fabricat pentru S.C. O-MAC Pădure & Grădină S.R.L.  
Str. Depozitelor, Nr. 27, Cod Poștal 110078, Pitești, Argeș - România  
Telefon: +40 348 918, E-mail: [contact@o-mac.ro](mailto:contact@o-mac.ro), Web: [www.omac.ro](http://www.omac.ro)



**omac.ro**

# Cuprins

I. Noțiuni de siguranță și informații utile .....	3
II. Specificații tehnice .....	7
III. Condiții de operare .....	8
IV. Punerea în funcțiune .....	13
V. Folosirea utilajului .....	16
VI. Siguranța în lucru .....	18
VII. Întreținere și reparații .....	20
VIII. Rezolvarea problemelor uzuale .....	21
IX. Depozitarea .....	24
X. Ghid montaj .....	25
Declarație de conformitate EC .....	34

## Prefață,

Vă mulțumim pentru încrederea acordată cumpărând produsul nostru! Vom face tot posibilul ca pe viitor să ne îmbunătățim și să ne dezvoltăm gama de produse pentru a veni în întâmpinarea nevoilor și dorințelor dumneavoastră!

Acest manual este un instrument foarte important! Păstrați-l în permanență în apropierea produsului achiziționat.

Scopul acestui manual este de a furniza deținătorilor, utilizatorilor, operatorilor, celor ce oferă spre închiriere și celor care închiriază echipamentul, instrucțiuni privind măsurile de siguranță și procedurile de utilizare esențiale pentru utilizarea corespunzătoare și în condiții de siguranță a echipamentului, în scopul în care acesta a fost proiectat.

De asemenea luați în considerare faptul că noi, ca și producători ne îmbunătățim constant produsele. Din acest motiv ne rezervăm dreptul de a face modificări ale specificațiilor tehnice fără avis prealabil, fapt ce poate genera ușoare diferențe între caracteristicile reale ale produsului dumneavoastră și cele menționate în acest manual.

Imaginile prezentate au titlu de exemplu, fără să creeze obligații contractuale. Cu toate precauțiile luate de O-Mac Pădure & Grădină s.r.l., produsele livrate pot diferi ușor de imagini în ceea ce privește culoarea, accesoriile, aspectul general, particularități, etc.

Așadar vă mulțumim anticipat pentru înțelegere!

Drepturile de autor ne aparțin în totalitate, ca atare este interzisă copierea și distribuirea în scop comercial a acestui manual.

# I. Noțiuni de siguranță și informații utile

## 1. Simboluri de avertizare



**Citiți manualul de instrucțiuni înainte de folosirea utilajului.**



**Utilizați echipamentul de protecție.**

### **Notă !**

**Combustibilul rezidual din rezervor și carburator vor colmata sistemul de alimentare astfel motorul nu va funcționa adecvat. Prin urmare, tot combustibilul trebuie golit dacă aparatul nu se va folosi timp de o săptămâna sau mai mult.**

### **ATENȚIONARE !**

— Motorul pe benzină trebuie să utilizeze un combustibil format dintr-un amestec dintre benzină și ulei pentru motoare în 2 timpi

- Rularea la ralanti timp de 3 până la 5 minute după ce utilajul a fost pornit este necesară și înainte de oprirea lucrului cu utilajul. Scopul funcționării la ralanti este acela de a proteja utilajul de deteriorare sau de a proteja utilizatorii împotriva mișcării violente a motorului.

- Folosirea la viteză mare fără sarcină este interzisă! Este strict interzis să se oprească motorul brusc la viteză mare.

- Atunci când adăugați combustibil, motorul trebuie să fie oprit, sursele de foc trebuie să fie departe iar fumatul este interzis.

- Pentru a evita șocurile electrice, nu atingeți fișa bujiei în timpul rotației motorului.

- Toba de eșapament și cilindrul devin foarte fierbinți, astfel încât nici mâinile , nici altă parte a corpului nu trebuie să intre în contact cu acestea. În special copiii nu ar trebui să intre în contact cu utilajul.

### **ATENȚIE !\ IMPORTANT ! În nici-o circumstanță nu efectuați rodajul !**

Utilajul a fost pus în funcțiune de către producător iar funcționarea fără sarcină poate deteriora, situație ce nu este acoperită de garanție.



Nu împrumutați sau închiriați utilajul fără acest manual de utilizare. Asigurați-vă că cine va folosi utilajul citește și înțelege informațiile conținute în acest manual.



Ochelarii de protecție și masca de tifon sunt obligatorii; Purtați masca de tifon pentru a preveni otrăvirea; Acordați atenție sporită purtării corecte a măștii pentru a vă proteja împotriva prafului și a pesticidelor.



Purtați mănușile pentru a evita contactul cu pesticidele.



Pantofi de protecție a muncii sunt obligatorii.



Îmbrăcămintea adecvată trebuie să fie purtată pentru a evita contactul cu pesticidele.

- Datele tehnice pot fi modificate ulterior, fără nici o altă notificare.
- Ilustrațiile sau informațiile prezente în manual pot diferi față de produsul deținut. Anumite elemente/accesorii sunt prezentate cu titlu informativ, prezența lor în manual nu crează obligații comerciale.

## Utilizarea în siguranță a unui atomizor

### 1. Operatorul

Operatorul trebuie să fie într-o stare fizică și mentală bună.

Următoarele categorii de persoane nu pot folosi utilajul:

- Persoanele fără discernământ.
- Persoane aflate sub influența alcoolului.
- Minorii sau persoanele vârstnice.
- Persoanele într-o stare avansată de oboseală.
- Persoanele care nu pot folosi utilajul în mod normal.
- Persoane care nu cunosc modul de funcționare al utilajului.

### 2. Îmbrăcămintea adecvată

Pentru a reduce riscul de rănire, operatorul trebuie să poarte îmbrăcămintă de protecție adecvată.

**(!) Citiți manualul de instrucțiuni înainte de a utiliza acest produs.**

**(!) Zgomotul produs de utilajul în funcțiune poate afecta auzul, din acest motiv recomandăm utilizarea accesoriilor de protecție a auzului.**

### 3. Utilizarea motorului

1) Puneți robinetul de pulverizare în cea mai joasă poziție înainte de pornirea motorului. În caz contrar lichidul chimic va fi pulverizat în momentul în care motorul pornește.

2) Asigurați - vă că nimeni nu stă în fața duzelor și că robinetul de pulverizare este închis în momentul în care praful rezidual din țeavă este evacuat.

### Operațiunea de pulverizare

- Este recomandat să se folosească utilajul când temperatura ambientală este potrivită și vântul este cât mai slab, de exemplu dimineața devreme sau după-amiaza târziu. Acest lucru poate reduce riscul de evaporare sau scurgere a substanțelor chimice.

- Operatorul trebuie să pulverizeze în direcția vântului.

- În cazul în care substanțele chimice sunt ingerate accidental sau intră în contact cu ochii, spălați bine cu apă curată și consultați medicul.

- În cazul în care simțiți dureri de cap sau amețeli, opriți lucrul de îndată și consultați un medic.

- Pentru siguranța operatorului, pulverizarea trebuie să se efectueze strict în conformitate cu instrucțiunile de utilizare a substanțelor chimice și a cerințelor agricole.

- În cazul în care doriți să opriți motorul în timp ce pulverizați, trebuie să închideți înainte robinetul de pulverizare.



## **ATENȚIONARE!**

**Este interzisă pulverizarea substanțelor în direcția persoanelor!  
Nu îndreptați debitul de aer către persoanele din jur!  
Fluxul de aer poate arunca obiecte mici cu viteză.**

Utilajul în funcțiune produce un gaz toxic care se degajă prin toba de eșapament.

În timpul funcționării, capacul tobei de eșapament sau a tobei catalitice și împrejurimile pot deveni extrem de fierbinți. A se evita contactul în timpul și imediat după folosire. Păstrați curată zona de evacuare a gazelor rezultate în urma arderii carburantului.

Lăsați motorul și toba de eșapament să se răcească complet înainte de a efectua orice activitate de întreținere.

După pulverizare, întotdeauna spălați-vă pe mâini și față. Trebuie să știți că pesticidele rămase pe piele vă pot afecta sănătatea.

## **Alimentarea cu carburant**

Atenție sporită la riscul incendierii utilajului! Vă rugăm să păstrați rezervorul de combustibil departe de flăcări sau scânteii! Nu fumați lângă combustibil!

Este interzisă adăugarea de combustibil în timpul funcționării utilajului.

Deschideți cu atenție bușonul rezervorului pentru a permite presiunii acumulate în rezervor să fie eliberată, astfel evitându-se scurgerea combustibilului.

(!) Verificați dacă există scurgeri. Pentru a reduce riscul de rănire prin arsuri grave, care pot deveni fatale, nu porniți motorul până când problema scurgerii nu este soluționată și utilajul curățat.

(!) După alimentarea cu combustibil, strângeți bușonul rezervorului de carburant cât mai strâns. Acest lucru reduce riscul ca vibrațiile utilajului să slăbească sau să desprindă bușonul.

(!) Benzina este extrem de inflamabilă. Țineți carburantul departe de flăcări. Nu vărsați combustibil în zona de lucru - nu fumați în apropierea utilajului!

Întotdeauna opriți motorul înainte de alimentare și nu alimentați motorul fierbinte.

## **Casarea utilajului**

Nu aruncați niciodată substanțe chimice reziduale sau soluții contaminate în râuri, canale de scurgere, canale colectoare etc.

Administrați în mod corespunzător substanțele chimice și recipientele de păstrare ale acestora, conform reglementărilor în vigoare.



## II. Specificații tehnice

Tip Motor	2T / Benzină / EU V
Putere Maximă Motor (kW/CP)	3.7 / 5
Putere Motor în Sarcină (kW/CP)	3 / 4
Capacitate Cilindrică (cc)	79.4
Turație Maximă Motor (rpm)	9500
Turație Motor în Sarcină (rpm)	6500
Turație Motor la Ralanti (rpm)	2800
Capacitate Rezervor Combustibil (L)	1.5
Tip Filtru Aer	Burete
Tip Aprindere	Analogic
Tip Carburator	Diafragmă cu valvă de rotație
Pornire	Demaror manual
Șoc	Automat
Pompă Amorsare	Da
Capacitate Rezervor Lichid (L)	14
Pompă Booster (De Presiune)	Da
Pulverizare Verticală (m)	10
Pulverizare Orizontală (m)	21
Ham	Tip rucsac
Mod Transport în Utilizare	Purtabil în spate
Filtru Soluție	Da
Kit Praf (Pulbere)	Opțional
Nivel de Zgomot dB(A)	120
Greutate Netă (kg)	13
Greutate Brută (kg)	14
Dimensiuni Cutie (Lxlxh)	570 x 425 x 750 mm

## Destinația principală a utilajului

Acest utilaj este portabil, flexibil și eficient în protejarea culturilor prin pulverizarea cu substanțe chimice adecvate.

Acesta este utilizat în principal în prevenirea și vindecarea bolilor și dăunătorilor de plante, cum ar fi bumbac, orez, grâu, pomi fructiferi, pomi de ceai, copaci de banane, etc. De asemenea, poate fi utilizat pentru eliminarea buruienilor prin pulverizarea substanțelor chimice, de prevenire a epidemiilor, de protecție sanitară în orașe, protecție de legume, etc.

## Caracteristici principale

- 1 - Acest utilaj adoptă o structură de reducere pentru a reduce viteza, astfel încât este foarte durabil.
- 2 - Partea principală este pompa booster (de presiune). Structura este simplă și compactă, fiind foarte ușor de întreținut.
- 3 - Acest utilaj dezvoltă o presiune ridicată, debit mare și eficiență bună, efectul de protecție a culturilor fiind evident încă de la primele utilizări.

## IV. Condiții de operare

### 1 - Ansamblu pentru prăfuire

Kitul de praf este opțional, contracost, nu se livrează împreună cu produsul:



Rezervor



Lanț metalic pentru prevenirea acumulării forței electrostatice



Vedere clapetă de praf

(1) Accesorii furnizate cu utilajul:

Accesoriile includ furtun (inclusiv clip), țeavă 1, țeava 2, țeava 3



Fig.1

(2) Conectați conducta de praf la aparat așa cum este prezentat în Fig.2.



Fig.2



Fig.3

(3) Instalația anti-electrostatică de prăfuire sau pulverizarea granulelor chimice poate provoca forță electrostatică, care este legată de mai mulți factori, cum ar fi tipul de produse chimice, temperatura aerului, umiditatea aerului etc. Pentru a preveni acumularea forței electrostatice, vă rugăm să folosiți lanțul metalic. Când aerul devine uscat, forța electrostatică este mult mai puternică, în special atunci când se utilizează tubul lung. Vă rugăm să acordați atenție sporită acestui aspect.

(4) Utilajul complet Fig.4.



Fig.4

Un capăt al lanțului de asigurare este inserat în țeava de pulverizare și lăsat liber să atingă pământul.

Conectați celălalt capăt printr-un fir de sârmă, apoi fixați sârma pe conducta de pulverizare printr-un șurub.



Fig.5



Fig.6

b) Rezervoare chimice

(2) Conectați conducta de pulverizarea la aparat așa cum este prezentat în Fig.7.



Fig.7



Fig.8

(3) Alimentați rezervorul chimic. Alimentarea se face prin capacul rezervorului.

Pentru a schimba rezervorul utilajului și a trece de pe rezervorul de prăfuire pe cel de ceață se folosesc sistemele de prindere prezente pe corpul utilajului. A se vedea în figura 8.



Fig.9 - Corpul utilajului

c) Vedere rezervor montat.



Fig.10

## IV. Punerea în funcțiune

### 1 - Verificare

Verificați dacă bujia și toate conexiunile electrice sunt strânse.

Verificați dacă volanta și turbina sunt înfundate. Dacă sunt înfundate, motorul se va supraîncălzi.

Verificați dacă filtrul de aer este murdar. Dacă este, murdăria va reduce cantitatea de aer aspirată. Așa că motorul nu va funcționa bine și va consuma combustibil mai mult.

Se verifică dacă diferența dintre electrozii bujiei este de  $0.6 \sim 0.7$  mm. Trageți la demaror de 2 sau de 3 ori, verificați dacă acesta se rotește în mod normal.

## 2 - Alimentarea cu combustibil

Combustibilul pentru acest utilaj este un amestec de benzină sau și ulei pentru motoarele în 2 timpi. Amestecul este definit de un raport de 30:1. Un amestec incorect poate deteriora motorul.

Niciodată nu alimentați motorul atunci când acesta este cald sau când încă mai funcționează. Atunci când alimentați cu combustibil, niciodată nu eliminați sita.

## 3 - Adăugarea substanțelor chimice

- În timpul adăugării substanțelor chimice, robinetul de pulverizare trebuie să fie închis, vezi Fig.11. În caz contrar substanța poate fi eliberată în mod nedorit.
- Întrucât pudra chimică poate colmata rezervorul, nu trebuie păstrată în rezervor pentru o lungă perioadă de timp.
- În timp ce utilajul funcționează, capacul rezervorului trebuie să fie întotdeauna strâns.

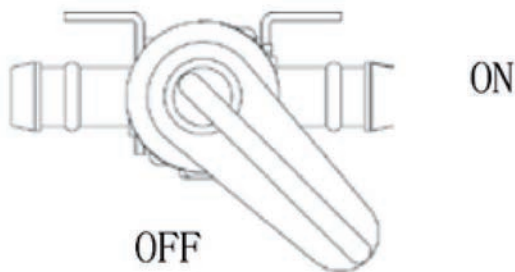


Fig.11

## 4 - Pornirea la rece:

### (!) Comutatorul de pornire este activ permanent.

- Vă rugăm să folosiți utilajul în conformitate cu următoarele proceduri:
- Apăsăți pompa de amorsare până ce benzină ajunge în carburator, a se vedea Fig.12.
- Puneți șocul în poziția deschisă, vezi Fig.13.
- Trageți la demaror de câteva ori, dar nu porniți încă motorul. Nu lăsați mânerul să se întoarcă în mod liber, pentru a evita deteriorarea demarorului. Se închide șocul și se trage la demaror până ce motorul pornește.
- După ce motorul a pornit, deschideți complet șocul.
- Lăsați motorul să funcționeze la o viteză redusă timp de 2-3 minute, apoi începe operația de pulverizare.





Fig.12

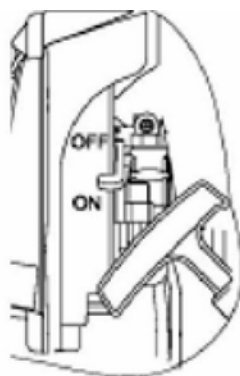


Fig.13



Fig.14

#### **Pornirea motorului cald**

- Se lasă șocul complet deschis.
- Dacă motorul este inundat de prea mult combustibil, lăsați robinetul de combustibil închis complet, trageți la demaror de 5-6ori. Apoi porniți motorul în mod normal.

## 6 - Oprirea motorului

- Micșorați turația motorului, apoi apăsați butonul roșu al comutatorului pentru oprire. Fig.14.
- Odată terminat lucrul, închideți robinetul de carburant. Fiți atenți!
- În timpul funcționării în mod ceață opriți robinetul de pulverizare în primul rând, apoi opriți motorul.
- În timpul funcționării în mod prăfuire, închideți robinetul de combustibil și pârghia de prăfuire.
- După terminarea lucrului, închideți robinetul de combustibil pentru a evita îngreunarea pornirii ulterioare.

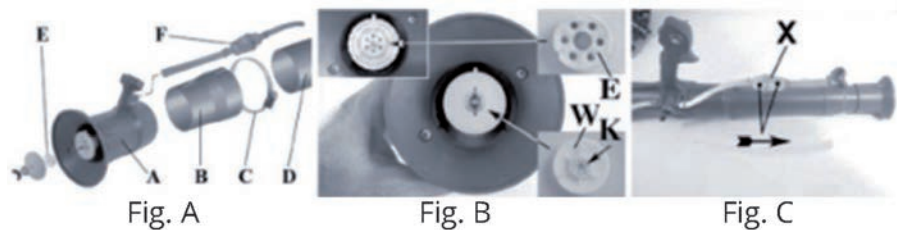
## NOTĂ:

**În timp ce motorul este pornit, furtunul trebuie să fie montat, în caz contrar aerul de răcire va fi redus, iar acest lucru poate deteriora motorul.**

## V. Folosirea utilajului

### 1 - Pulverizarea tip “ceață”

Slăbiți capacul de presiune, reglați lungimea deschiderii duzei pentru a îndeplini cerințele dorite. Rotiți supapa de reglare pentru a schimba cantitatea de ceață. A se vedea imaginea următoare:



Pentru a obține o pulverizare mai fină este necesar să se monteze filtrul ULV (E) filtrul de lichide (F). Acesta din urmă trebuie să fie montat ca în Figura C.

## Reglarea pulverizării

- Kitul ULV (Fig. A) care permite o pulverizare optimă a lichidelor care ies, garantând un tratament precis și evitând dispersiile inutile și pierderile. Filtrul ULV (E, Fig. A-B) este dotat cu 6 orificii calibrate.

Orificiul ales trebuie să fie pus în dreptul deschiderii (K, Fig. B) din Capac (W). Pulverizarea intensă garantată de orificiile calibrate permite operatorului o autonomie îndelungată în timpul lucrului.

### ATENȚIE!

Este absolut necesar să se monteze filtrul pentru Lichide (X, Fig. C), pentru a evita înfundarea orificiilor calibrate ale Filtrului ULV (E).

### AVERTIZARE!

Kitul ULV trebuie să fie utilizat pentru tratamente pentru care este necesară o cantitate mică de produs sau în care frunzele trebuie să fie udate doar puțin. Prin urmare, kitul ULV nu servește pentru a îmbunătăți prestațiile jetului îndreptat în sus, ci pentru a reduce volumul jetului.

### ATENȚIE!

Pentru o utilizare normală trebuie îndepărtat filtrul ULV (E).

Frunzele trebuie să fie udate doar puțin. Prin urmare, kitul ULV nu servește pentru a îmbunătăți prestațiile jetului îndreptat în sus, ci pentru a reduce volumul jetului.

## 2 - Prăfuirea

Reglați descărcarea prin deplasarea poziției tijei de praf de la poziția 1 la poziția 10, unde 1 înseamnă debitul cel mai mic, iar 10 debitul cel mai mare. A se vedea Fig.14.



Fig.15



Fig.16

Prin mutarea tijei de praf în una din cele 3 găuri de pe suportul de comandă al rezervorului de prăfuire, se calibrează clapeta de praf.  
A se vedea figura 15.

## VI. Siguranța în lucru

**1. Citiți cu atenție acest manual. Asigurați-vă că ați înțeles cum se folosește acest utilaj în mod corespunzător înainte de a-l utiliza.**

### **2. Îmbrăcăminte de protecție:**

- Echipament pentru protecția integrală a capului.
- Ochelari de protecție.
- Mască de tifon.
- Mănuși lungi.
- Îmbrăcăminte destinată împotriva otrăvurilor și substanțelor chimice.
- Cizme de cauciuc.

Următoarele categorii de persoane nu pot folosi utilajul:

- Persoanele cu tulburări de sănătate mintală.
- Persoanele aflate sub influența alcoolului.
- Minorii sau persoanele vârstnice.
- Persoanele care nu știu cum funcționează utilajul.
- Persoanele într-o stare avansată de oboseală sau cărora starea de sănătate nu le-o permite să o facă.
- Femeile care alăptează sau gravidele.

### **3. Avertisment: Pericol de incendiu**

- Nu apropiați utilajul de surse de foc și nu fumați în apropierea sa.
- Nu alimentați niciodată utilajul atunci când acesta este fierbinte sau pe durata funcționării.
- Nu turnați niciodată combustibil pe utilaj atunci când acesta este cald sau când funcționează.
- Strângeți întotdeauna capacul rezervorului de combustibil.
- Întotdeauna mutați utilajul la cel puțin 10 metri distanță față de locul unde acesta a fost alimentat cu carburant.

### **4 - Pornirea motorului (Fig 18)**

Puneți robinetul de pulverizare în cea mai joasă poziție înainte de a porni motorul, în caz contrar, lichidul chimic va fi pulverizat atunci când motorul pornește.

Este interzis să se stea în fața duzei, chiar și atunci când robinetul de pulverizare este închis. Praful rezidual din țeavă poate fi evacuat provocând iritații ale pielii sau ochilor.



Fig.18

### 3 - Prăfuire

Este recomandat să se folosească utilajul când temperatura ambientală este potrivită și vântul este cât mai slab. De exemplu, dimineața devreme sau spre finele după-amiezii, acest lucru poate reduce evaporarea și scurgerea necontrolată a substanțelor chimice.

Operatorul trebuie să pulverizeze în direcția vântului.

Inspectați zona pe care urmează să pulverizați substanțele chimice. Atenție sporită la pericolele potențiale, cum ar fi pietrele sau obiectele metalice. Persoanele care vă însoțesc trebuie să fie avertizate cu privire la pericole, iar copiii și animalele să nu se apropie la mai mult 15m de dumneavoastră. Nu îndreptați tubul de pulverizare spre oameni sau animale.

În cazul în care ingerați accidental sau pulverizați pe față substanțele chimice, spălați cu apă curată și apoi consultați un medic.

În cazul în care aveți dureri de cap sau amețeli, opriți de îndată lucrul și consultați un medic.

Pentru siguranța operatorului, activitatea trebuie să se desfășoare strict conform instrucțiunilor referitoare la utilizarea substanțelor chimice și a cerințelor agricole.

## VII. Întreținere și reparații

În cazul în care utilajul funcționează anormal, opriți motorul, verificați-l pentru a identifica posibilele cauze și modalități de reparare. Dacă nu găsiți motivul pentru care acesta nu funcționează normal, consultați un punct service autorizat.

Este necesar să se acorde o atenție deosebită la slăbirea sau posibila supraîncălzire a părților componente ale utilajului. Dacă observați anomalii, opriți imediat utilajul și verificați-l cu atenție. În cazul în care motivul nu este clar, duceți utilajul la cel mai apropiat punct service autorizat.

Efectuați inspecțiile periodice ale utilajului pentru a vă asigura că acesta este în stare corectă de funcționare.

Pentru o inspecție amănunțită a utilajului dumneavoastră, vă rugăm să contactați un service autorizat. Pentru lista unităților service autorizate de S.C. O-MAC PĂDURE & GRĂDINĂ S.R.L., consultați website-ul [www.omac.ro](http://www.omac.ro).

Utilizați numai piese de schimb originale pentru a obține o performanță corespunzătoare pentru acest utilaj. Piesele originale se pot procura din punctele de vânzare autorizate și din punctele service autorizate. Pentru lista punctelor service autorizate de S.C. O-Mac Pădure & Grădină S.R.L., consultați [www.o-mac.ro](http://www.o-mac.ro). Utilizarea altor piese decât a celor originale pot produce riscuri, vătămarea utilizatorului sau a altor persoane.

Tabel periodic al întreținerii utilajului:

Nume	Operațiune	Interval: Zilnic	Prima lună sau 10 ore	La fiecare 3 luni sau 30 ore	La fiecare 6 luni sau 100 de ore.	În fiecare an, sau la 200 de ore.
Ulei de motor	Verificare nivel	✓				
	Schimbare		✓	✓		
Filtrul de aer	Verificare	✓				
	Curățare <sup>(1)*</sup>			✓		
Viteza la ralanti	Verificare <sup>(2)</sup>	la nevoie, dacă se constată funcționare defectuoasă				
Întreținerea bujei	Curățare și reglare <sup>(1)</sup>				✓	
Carburatorul	Curățare					✓
Supape admisie / evacuare	Verificare	operațiune realizată doar de către personal calificat în urma constatării funcționării defectuoase				
Reglare culbutor	Verificare și reglare					
Rezervor carburant, sita și paharul colector <sup>(3)</sup>	Curățare <sup>(1)</sup>	dacă se constată funcționare defectuoasă				
Conducte combustibil	Înlocuire <sup>(2)</sup>	la fiecare 2 ani				

(1) Verificați manualul de utilizare pentru instrucțiunile procedurii. \* Operațiunea se realizează mai des dacă mediul de lucru este unul cu mult praf.

(2) Verificarea trebuie să fie realizată de către personal calificat în puncte service autorizate.

(3) Doar dacă utilajul este prevăzut cu elementul/elementele menționate.

Pentru lista unităților service autorizate de S.C. O-MAC PĂDURE & GRĂDINĂ S.R.L. consultați [www.o-mac.ro](http://www.o-mac.ro)

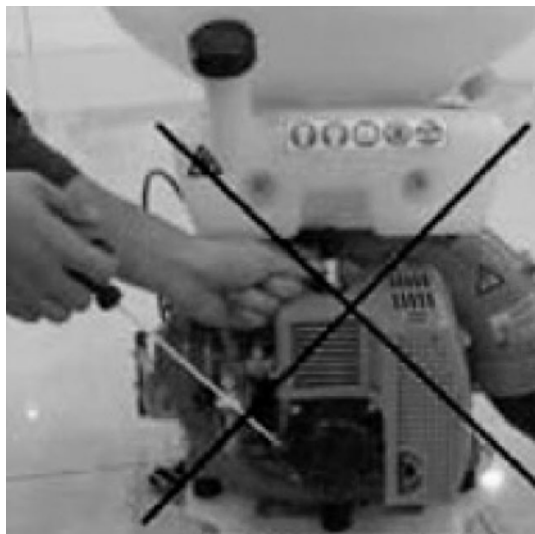
## VIII. Rezolvarea problemelor uzuale

Pe durata folosirii utilajului pot fi executate următoarele lucrări de mentenanță și reparație:

(!) Dacă nu sunteți suficient de pregătit, sau aveți motive de îndoială asupra intervențiilor pe utilaj este necesar să consultați personalul calificat al punctelor service autorizat de S.C. O-Mac Pădure & Grădină S.R.L..

### 1 - Motorul pornește greu sau deloc.

Verificați dacă bujia dă scântee. Se scote fișa bujiei și se atinge cu fișa cilindru metalic al motorului. Trageți demarorul și verificați dacă există scântei. Trageți demarorul cu atenție, nu atingeți partea metalică a bujiei pentru a preveni un șoc electric.



PROBLEMĂ		CAUZĂ	REMEDIU
Fără scânteele	Fișa bujiei	1.Prezența apei	Se usucă
		2. Depuneri de carbon	Se curăță depunerile
		3. Izolația deteriorată	Înlocuire
		4.Bujie decalată	Reglați 0.6 -0.7mm
		5.Bujie uzată	Înlocuire
	Aprinderea	1.Învelitoarea de sârmă deteriorată	Înlocuiți sau reparați
		2. Izolație bobinei, defectă	Înlocuire
		3. Firul bobinei rupt.	Înlocuire
		4.Unitatea de ardere electronică defectă	Înlocuire
Normal	Raport bun de compresie și de alimentare cu combustibil	1.Prea mult combustibil în cilindru	Scurgere
		2. Apă sau murdărie în combustibil	Înlocuire
	Alimentare bună , dar raportul de compresie slab.	1. Cilindru și segmenți uzați sau ruți	Înlocuiți-le
		2. Bușonul rezervorului slăbit.	Strângeți-l
	Carburatorul nu alimentează	1.Lipsă combustibil	Alimentare
		2. Conducte înfundate	Curățare
		3.Orificiul de aer al rezervorului înfundat	Curățare

## 2 - Motorul nu are putere.

PROBLEMĂ	CAUZĂ	REMEDIU
Raportul de compresie este bun	1. Filtrul de aer înfundat	Curățare
	2. Conducele carburatorului trag aer fals.	Strângere
	3. Supraincalzirea motorului	Opriti motorul și lăsați-l să se răcească
	4. Apă în combustibil	Se alimentează cu combustibil proaspăt
	5. Depunerile de carbon înfundă toba de eșapament	Curățare
Motorul se supraîncălzește	1. Amestecul de aer și de combustibil incorect	Se reglează carburatorul.
	2. Cilindru cu depuneri de carbon	Curățare
	3. Ulei uzat	Utilizați ulei de motor 2T și faceți amestecul cu benzină în mod corespunzător
	4. Nu există conexiune de alimentare	Asamblați corect utilajul
Motorului zgomotos sau lovituri	1.Combustibil incorect amestecat	Înlocuire
	2. Depuneri de carbon în cilindru	Curățare
	3. Piese de utilajului uzate sau rupte	Verificați și înlocuiți



### 3 - Motorul se oprește în timpul funcționării

PROBLEMĂ	CAUZĂ	REMEDIU
Motorul se oprește brusc	1.Fișa bujiei incorect montată	Verificați
	2. Piston deteriorat	Schimbare sau reparare
	3. Tobă de eșapament înfundată	Curățare
	4. Combustibilul folosit	Umpleți rezervorul cu carburant proaspăt.
Motorul se oprește încet	1. Carburator înfundat	Curățare
	2. Gaura de aer din rezervor înfundată	Curățare
	3. Apă în combustibil	Se alimentează cu combustibil proaspăt

### 4 - Prăfuirea

PROBLEMĂ	CAUZĂ	REMEDIU
Pulverizare inexistentă sau intermitentă	1.Robinetul de pulverizare nu se deschide	Reglați tija de tragere a robinetului
	2. Capacul rezervorului nu este strâns	Strânge capacul rezervorului
	3. Substanța de pulverizare este contaminată cu un corp străin.	Curățați-l
	4. Praful sau granulele au format "cocoloașe"	Înlocuire
	5. Praful sau granulele umede	Se usucă
	6. Granulele sunt prea mari	Schimbare
Clapeta de praful nu funcționează corect	1.Clapeta de praful nu se poate închide	Curățați-o
	2. Clapeta de praful înfundată de corpuri străine	Strânge-l
Scurgeri de praful	1. Placa de prindere a fundului rezervorului chimic slăbită	Strângere
	2. Garnitura de etanșare a capacului de prăfuire, deteriorată	Înlocuire
	3. Inelul -O de etanșare a cotelui, deteriorat	Înlocuire
Rata de descărcare inexactă	Dispozitivul de control al prafului prin poarta nu funcționează în mod corespunzător	Verificați

### 5 - Pulverizarea tip Spray

PROBLEMĂ	CAUZĂ	REMEDIU
Pulverizare inexistentă sau intermitentă	1.Comutator duză sau de control al supapei înfundat	Curățare
	2. Conduțe înfundate.	Curățați-le
	3. Lipsă presiune sau este mai mică	Strânge capacul rezervorului și înșurubați cele două piulițe fluture.
Scurgeri de lichid	1.Placa capac de pulverizare montată incorect	Reașezați-l
	2. Îmbinarea filetată slăbită	Strângere

## IX. Depozitarea

### Unitatea de pulverizare

- Curățați orice amestec rezidual sau praf din rezervorul chimic și din toate celelalte părți componente. După, spălați cu apă curată și lăsați piesele să se usuce complet.
- Curățați poarta de praf rezervorul.
- Desfaceți capacul rezervorului chimic în timp ce utilajul este la ralanti.
- Lăsați utilajul să funcționeze la o viteză mai mică, timp de 2-3 minute după curățare.

### Întreținerea sistemului de alimentare

- Apa sau murdăria în combustibil reprezintă una din principalele cauze ale problemelor cu motorul. Curățați sistemul de alimentare în mod regulat.
- Combustibilul rezidual rămas în rezervorul de combustibil și carburator va colmata motorul, ceea ce face ca motorul să nu funcționeze corect. Astfel că întreg sistemul trebuie golit dacă acesta urmează să fie depozitat pe termen lung.

### Filtrul de aer și fișa bujiei

- Curățați filtrul după fiecare operațiune de pulverizare.
- Curățați filtrul periodic.
- Curățați bujia și reglați-o la 0.6 ~ 0.7mm.
- Folosiți bujii adecvate, recomandate de producător sau distribuitori.

### Notă:

- a) efectuați procedurile de mentenanță, curățare și reglajele numai cu motorul oprit și în afara zonelor periculoase.
- b) în timpul procedurilor de mentenanță, curățare și reglaje a duzei nu trebuie să fie îndreptată către operator, pentru a evita contactul cu substanțele folosite.
- c) Verificați periodic toate colierele de prindere.

### Depozitarea pe termen lung

- Curățați utilajul și aplicați ulei pe părțile metalice ale acestuia.
- Scoateți bujia și turnați 15 ~ 20g de ulei de motor 2 timpi în cilindru. Trageți demarorul de 4 ~ 5 ori pentru a distribui uleiul în interiorul motorului. Trageți demarorul încet, până când pistonul ajunge la partea superioară a cursei sale și lăsați-l acolo, apoi instalați bujia.
- Curățați temeinic rezervorul și corpul utilajului. Orice urmă de substanță chimică poate deteriora utilajul.
- Scoateți unitățile de pulverizare și curățați-le.
- Goliți complet rezervorul de carburant.
- Acoperiți utilajul cu un material textil și depozitați-l într-un loc uscat și curat.

## X. Ghid montaj

Pachetul Atomizorului AT500 conține următoarele componente ce vor fi folosite în montajul acestuia:



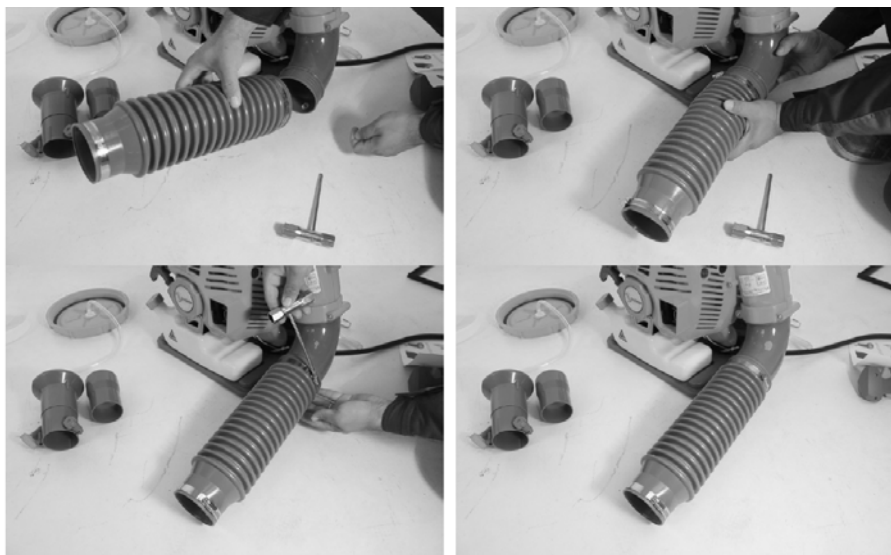
- 1 - tub scurt
- 2 - tub comandă
- 3 - tub lung
- 4 - burduf tubulatură

- 5 - cap pulverizare
- 6 - racord cap pulverizare
- 7 - sită rezervor soluție
- 8 - capac rezervor soluție

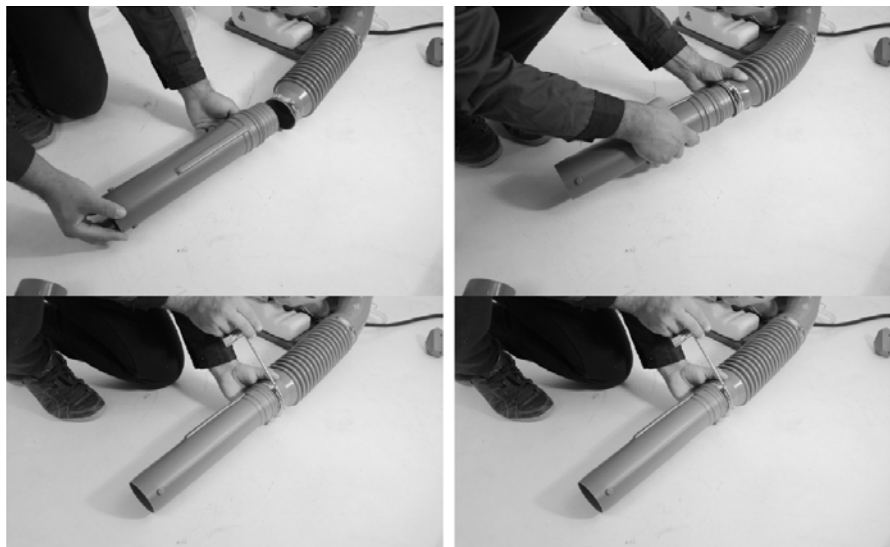
- 9 - furtun cu filtru pentru soluție
- 10 - chei
- 11 - comandă atomizor

## 1. Montarea tuburilor de pulverizare

Burduful [4] va fi montat pe ieșirea laterală a atomizorului și va fi asigurat printr-o clemă de prindere:



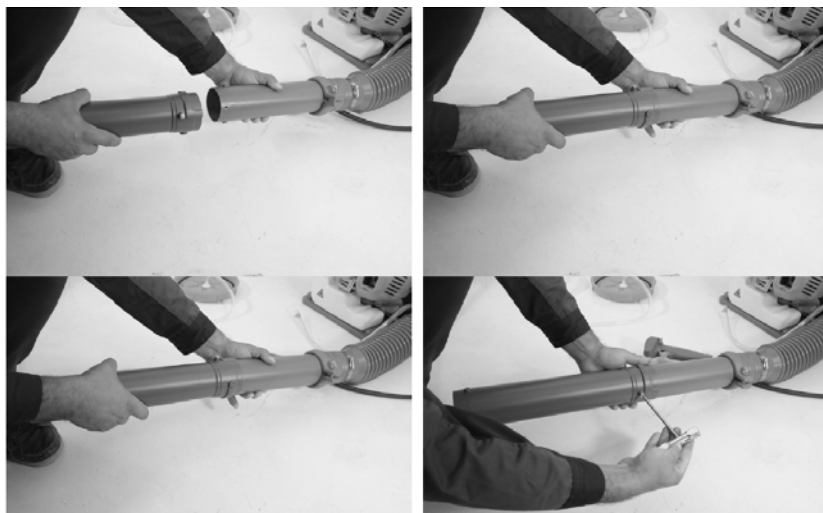
Tubul de comandă [2] va fi montat pe burduf și va fi asigurat prin cleva de strângere:



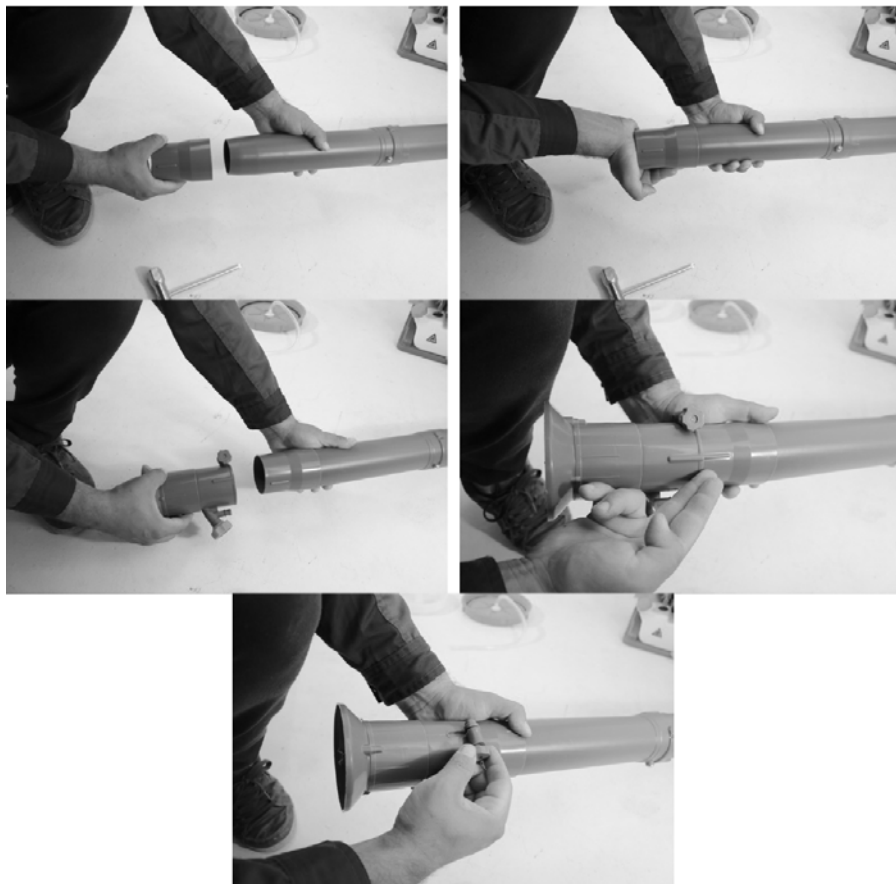
Comanda de accelerație [11] va fi montată pe tubul de comandă [2], iar prinderea se va realiza prin folosirea șurubului de pe comanda de accelerație:



Tubul scurt [1] va fi folosit în continuarea tubului de comandă [2], iar prinderea lor se va realiza prin strângerea șurubului de prindere:

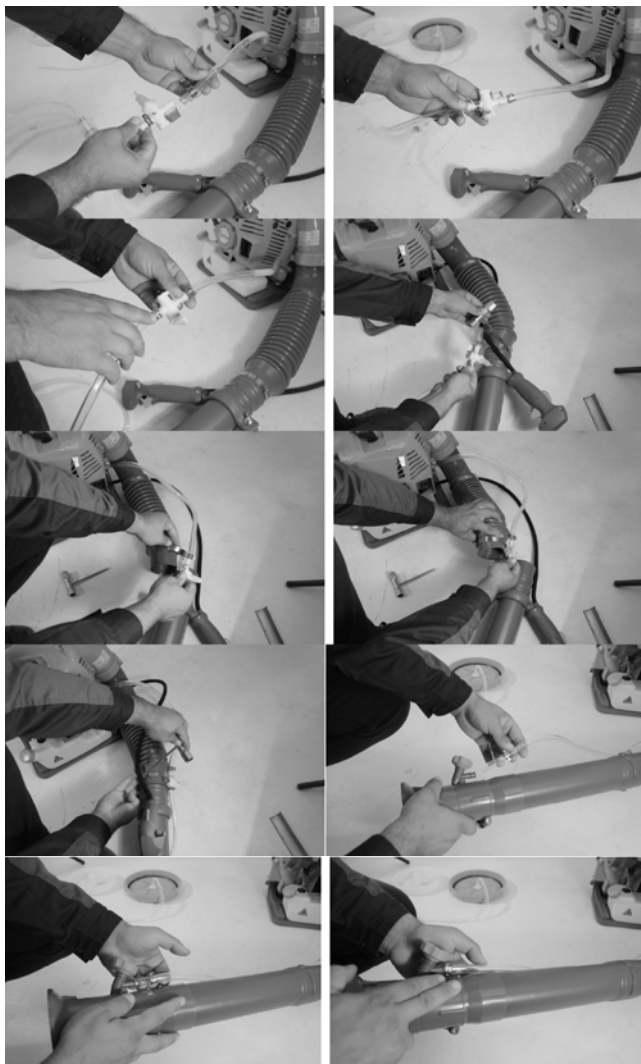


**2. Montarea racordului pentru capul de pulverizare [6]** se va realiza pe tubul scurt [1] urmat de poziționarea corectă a capului de pulverizare [5] iar strângerea acestuia se va realiza folosind șurubul de strângere de pe capul de pulverizare:



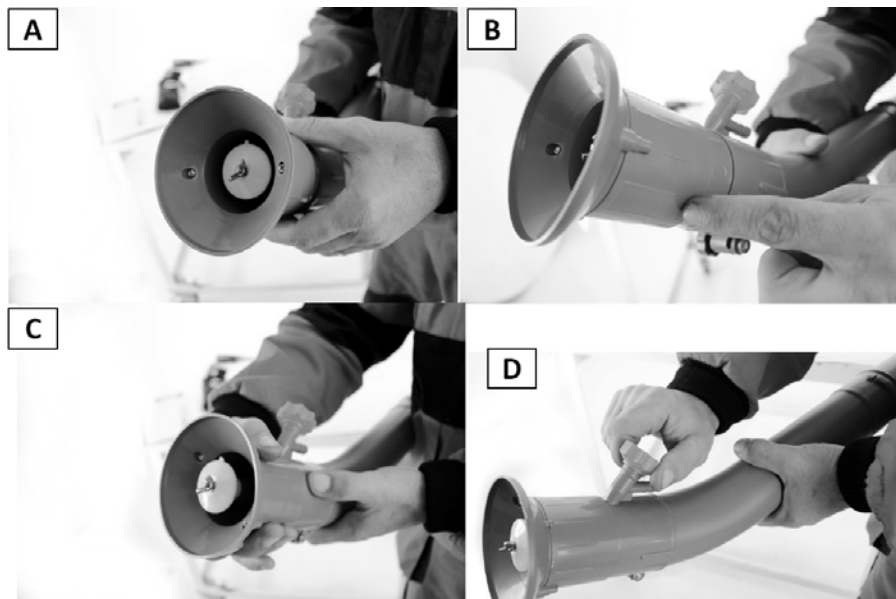
### 3. Montajul furtunului de alimentare cu soluție pentru pulverizare

Montarea furtunului cu filtru pentru soluție [9] va începe prin introducerea robinetului în furtunul ce vine de la rezervorul de soluție, apoi se va conecta cu capul de pulverizare [5]. Legăturile furtunului pentru soluție vor fi asigurate prin clemele de strângere de pe furtun. Robinetul de pe furtunul de soluție va fi montat sub clema de prindere a burdufului cu tubul de comandă.



#### 4. Reglarea și folosirea capului de pulverizare

Capul de pulverizare poate avea diferite poziții care vor regla aria de acoperire a substanței stropite. Reglarea capului se face prin rotirea segmentului mobil pentru mărire sau micșorare ariei, figura A - C. Capul de pulverizare este prevăzut cu un robinet de reglaj debit, figura D.

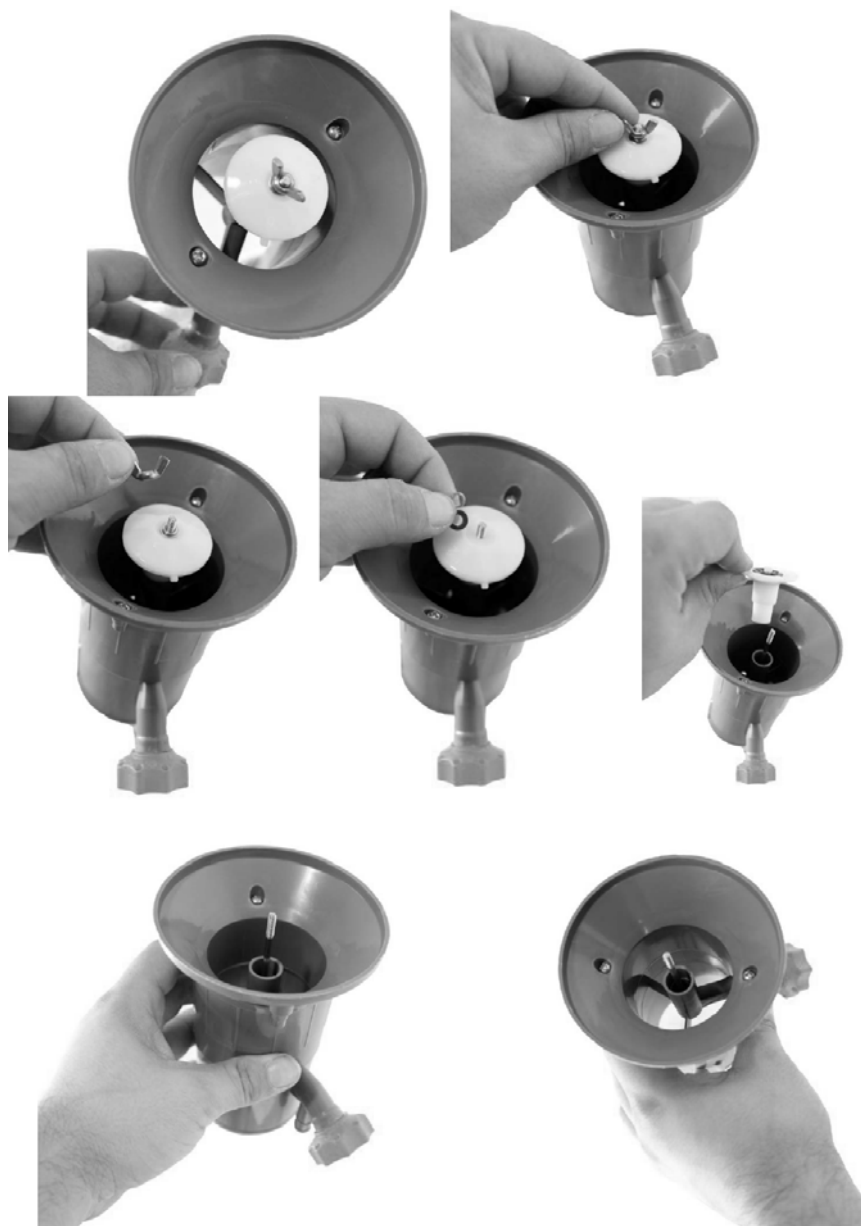


#### 5. Montajul / demontajul filtrului ULV

Filtrul ULV este dispozitivul inovativ ce permite o pulverizare optimă a lichidelor pulverizate, garantând un tratament precis și evitând dispersiile inutile și pierderile. Filtrul ULV se află în capul de pulverizare iar informații suplimentare referitoare la scop, avertizări, recomandări și alte indicații sunt furnizate în manualul de utilizare al atomizorului.

Montajul / demontajul filtrului ULV se realizează prin îndepărtarea piuliței fluture, și eliminarea/adăugarea filtrului ULV.



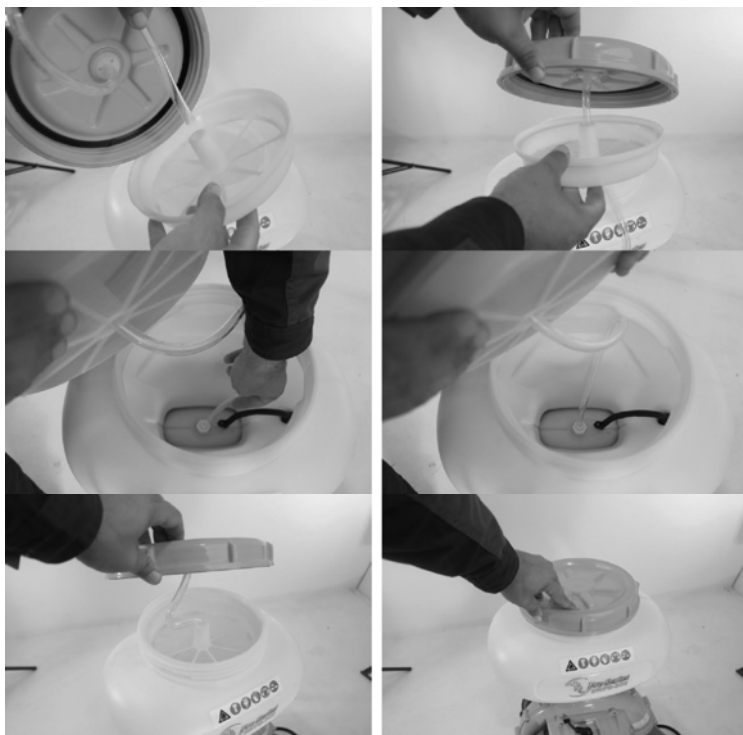


Reglajul diferitelor nivele de pulverizare obținute prin filtrul ULV se realizează prin îndepărtarea piuliței fluture și reglarea capătului gradat în poziția dorită ulterior repositionând piulița fluture:



## 6. Pregătirea rezervorului

Rezervorul are ca pas necesar montarea sitei pentru soluția pulverizată [7] prin introducerea furtunului de vacuum din capacul rezervorului [8] în orificiul de trecere al sitei apoi în fundul rezervorului:



## 7. Montajul bretelelor

Bretelele pentru susținerea atomizorului pe umerii utilizatorului vor fi montate pe cadrul utilajului după cum urmează:



# Declarație de conformitate EC

Noi, SC O-MAC PĂDURE & GRĂDINĂ SRL, cu sediul în PITEȘTI, Str. Depozitelor Nr.27, declarăm pe propria răspundere că echipamentele identificate prin:

DENUMIREA GENERICĂ ȘI COMERCIALĂ: **Atomizor**

DESTINAȚIA: **Stropit, pulverizat și dispensarea îngrășămintelor în pomicultură, viticultură, solarii, horticultură, dezinsecție, deratizare**

MODELUL: **3WFB-30E**

TIPUL: **O'MAC AT 500**

NUMĂRUL DE SERIE: XXXXXXXXXX

PRODUSE DE: **Shandong Huasheng Pesticide Machinery Co.,Ltd.,No.1 Zhongtian Road Hi-Tech Industrial Development Zone, Linyi City, Shandong Province, P.R. China**

La care se referă prezenta declarație, respectă prevederile și cerințele esențiale de securitate și sănătate în muncă în conformitate cu următoarele directive, reglementări tehnice aplicabile, cu modificările și completările ulterioare:

2006/42/CEE\*

2000/14/CEE\*

2004/108/CEE\* as amended by 2014/30/UE

2016/1628 CEE\*

☒ Directiva utilajelor (MD)

☒ Directiva zgomotului (UE)

☒ Directiva de compatibilitate electromagnetică (EMC)

☒ Directiva privind emisiile

• EN ISO 12100 :2010

• EN 14982:2009

\* Anul de fabricație și numărul de serie sunt indicate pe utilaj.

\* Nivelul de putere acustică garantat pentru acest echipament: LWA= 120dB(A)

\* Denumirea și adresa persoanei care constituie sau păstrează documentația tehnică.

SC O-MAC PĂDURE & GRĂDINĂ SRL, cu sediul în PITEȘTI, Str. Depozitelor Nr.27

Date de identificare ale persoanei autorizate să semneze în numele producătorului sau al reprezentatului autorizat al acestuia în declarația de mai sus, care constituie un document cu efect juridic.

Persoana autorizată: **STANCU IONUȚ-LIVIU**

Locul și data la care a fost emisă declarația: Pitești, Argeș, România, 03.08.2020











**O'MAC**