

# O-MAC

PROFESSIONAL

## TG 13000 TRACTORAŞ TUNS GAZON

MANUAL DE  
UTILIZARE



**Importator: S.C. O-MAC Pădure & Grădină S.R.L.**  
Str. Depozitelor, Nr. 27, Cod Poștal 110078, Pitești, Argeș - România  
Telefon: +40 348 918, E-mail: [contact@o-mac.ro](mailto:contact@o-mac.ro), Web: [www.omac.ro](http://www.omac.ro)



# Cuprins

I. Specificații tehnice .....	5
II. Norme de siguranță.....	15
III. Familiarizarea cu mașina.....	21
IV. Dezambalare și montaj.....	23
V. Comenzi și instrumente de control .....	26
VI. Norme de utilizare.....	29
VII. Întreținere .....	36
VIII. Ghid de depistare a anomaliilor .....	41
IX. Accesorii.....	43
X. Motorul.....	44
Declarație de conformitate CE.....	58

# Prefață

Vă mulțumim pentru încrederea acordată cumpărând produsul nostru! Vom face tot posibilul să pe viitor să ne îmbunătățim și să ne dezvoltăm gama de produse pentru a veni în întâmpinarea nevoilor și dorințelor dumneavoastră!

Acest manual este un instrument foarte important! Păstrați-l în permanență în apropierea produsului achiziționat.

Scopul acestui manual este de a furniza deținătorilor, utilizatorilor, operatorilor, celor ce oferă spre închiriere și celor care închiriază echipamentul, instrucțiuni privind măsurile de siguranță și procedurile de utilizare esențiale pentru utilizarea corespunzătoare și în condiții de siguranță a echipamentului, în scopul în care acesta a fost proiectat.

De asemenea luați în considerare faptul că noi, ca și producători ne îmbunătățim constant produsele. Din acest motiv ne rezervăm dreptul de a face modificări ale specificațiilor tehnice fără aviz prealabil, fapt ce poate genera ușoare diferențe între caracteristicile reale ale produsului dumneavoastră și cele menționate în acest manual.

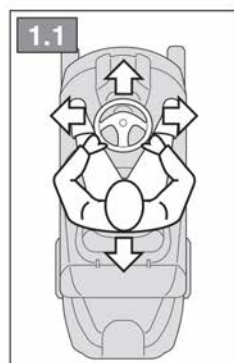
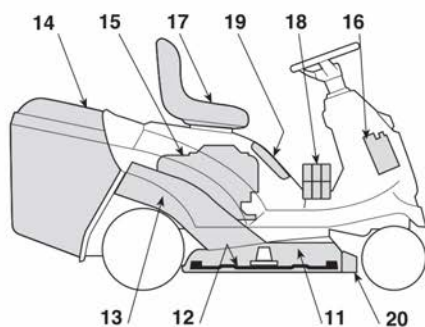
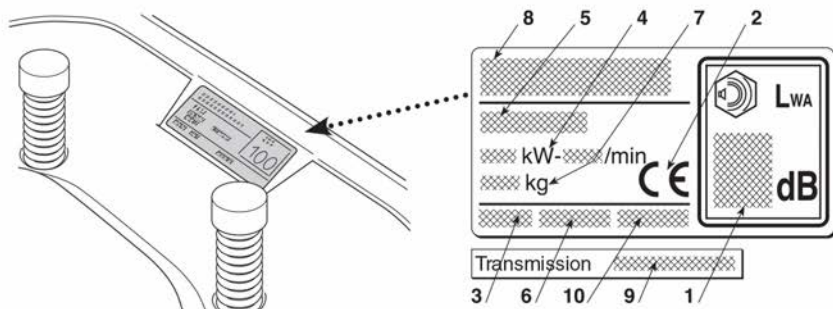
Imaginile prezentate au titlu de exemplu, fără să creeze obligații contractuale. Cu toate precauțiile luate de O-Mac Pădure & Grădină s.r.l., produsele livrate pot diferi ușor de imagini în ceea ce privește culoarea, accesoriile, aspectul general, particularități, etc.

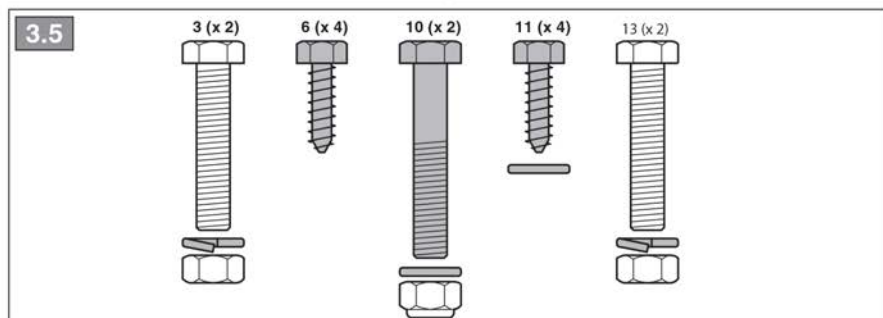
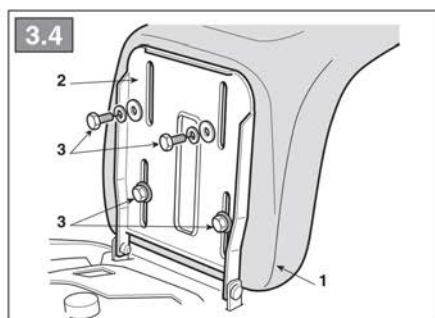
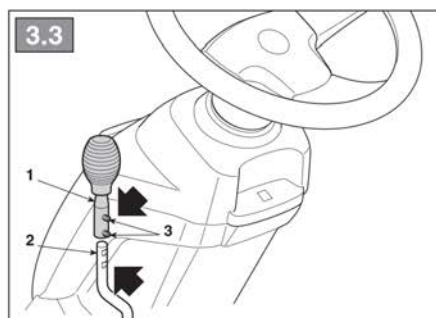
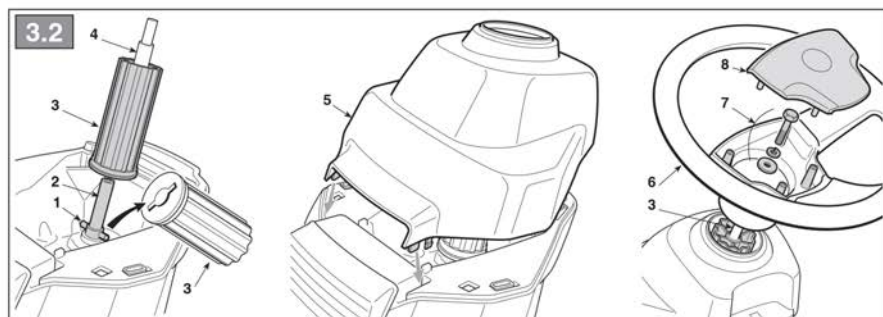
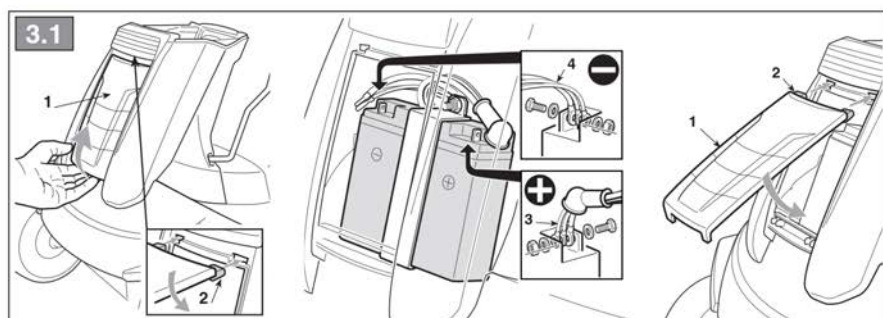
Așadar vă mulțumim anticipat pentru înțelegere!

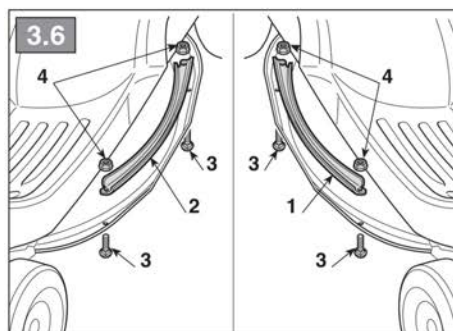
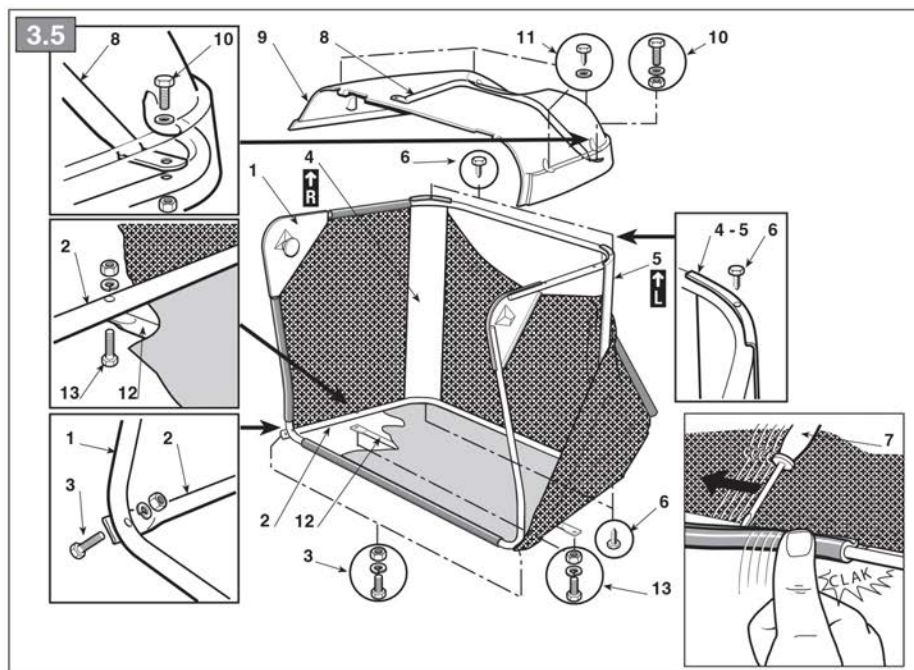
Drepturile de autor ne aparțin în totalitate, ca atare este interzisă copierea și distribuirea în scop comercial a acestui manual.

# Specificații tehnice

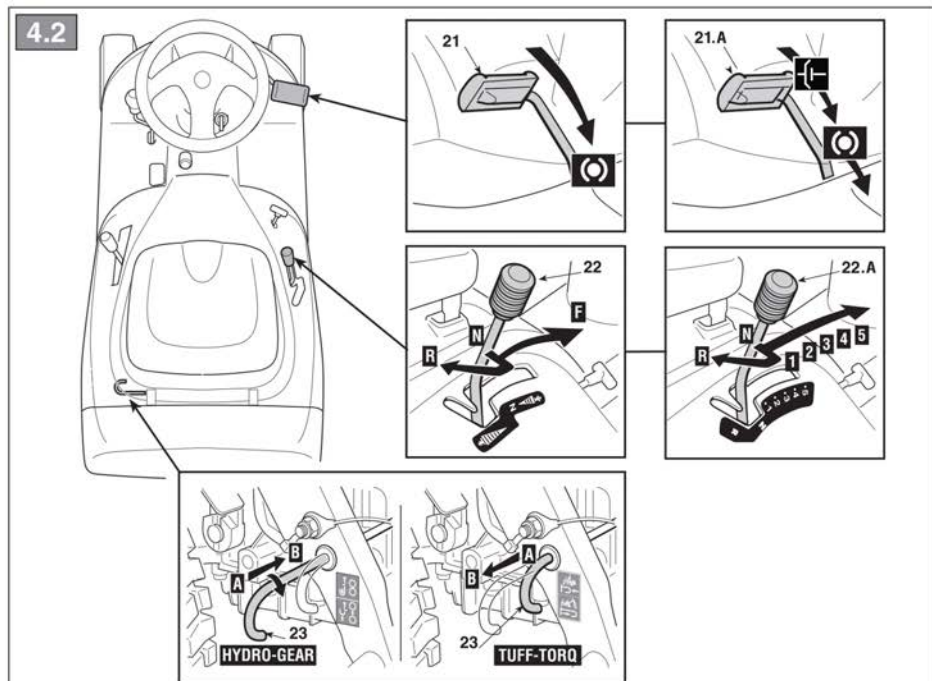
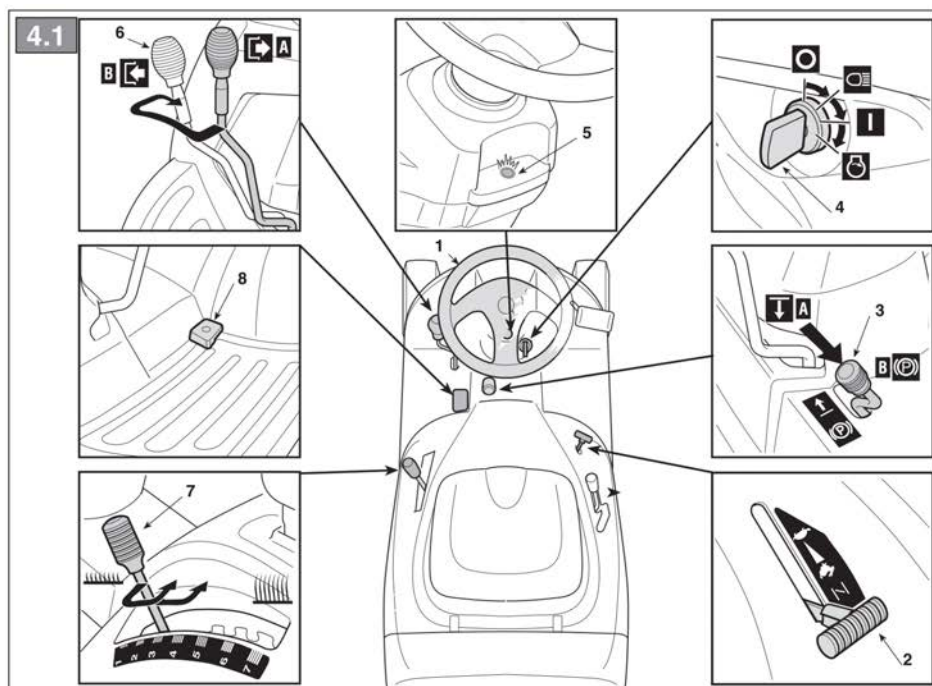
Tip motor	ST 350 / Benzină / 4T
Capacitate cilindrică	352 cc
Putere motor maximă	9.6 kW / 13 CP
Putere motor în sarcină	6.5 kW / 9 CP
Ciclu de funcționare	1 cilindru, OHV
Turație motor maximă	3600 rpm
Turație motor în sarcină	2400 rpm
Capacitate rezervor combustibil	3,8 L
Tip aprindere	Electronic
Pornire	Pornire electrică
Șoc	Manual
Tip ulei baie motor	O'MAC SAE 30 / O'MAC SAE 10W30
Cantitate ulei în baie de motor	800 ml
Tip filtru aer	Uscat cu filtru carton și prefiltru burete
Voltaj baterie	12 V
Capacitate baterie	18 Ah
Tracțiune	Roți spate
Metoda de tăiere	Colectare
Metoda de taiere suplimentară	Mulching
Lățime tăiere	72 cm
Reglarea înălțimii de tăiere	Manual
Poziții înălțime de tăiere	7
Înălțime de tăiere	30-80 mm
Număr cuțite	1
Sistem de acționare al cuțitului	Manual
Roți antiscalp	-/-
Suprafața de lucru recomandată	Sub 2000 m <sup>2</sup>
Tip transmisie	Mecanică (4 înainte - 1 înapoi)
Metoda de transmisie	Acționat prin pedală
Viteza maximă	8.8 km/h
Sac colector	Textil
Capacitate sac colector	170 L
Golire sac colector	Manual
Volan	Ergonomic
Tip scaun	Clasic
Linie spalare masă cosit	Da
Suport pahare	Nu
Tablou bord	Da, cu 1 led
Faruri	Nu
Încărcător de baterie	Inclus
Bumper	-/-
Kit mulching	Opțional
Kit tractare remorca	-/-
Dimensiune roți față	11 x 4.00-4
Dimensiune roți spate	15 x 6.00-6
Nivelul de zgomot	100 dB(A)
Greutate netă	193 kg
Greutate brută	228 kg
Dimensiune utilaj (L x W x H)	1860 x 765 x 1107 mm
Dimensiune ambalaj (L x W x H)	1670 x 730 x 749 mm

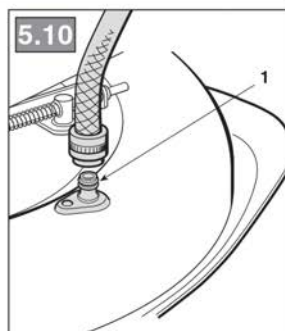
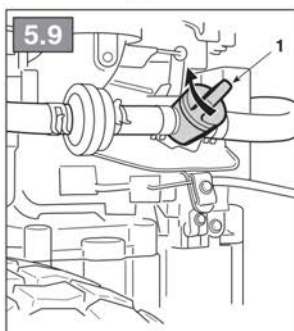
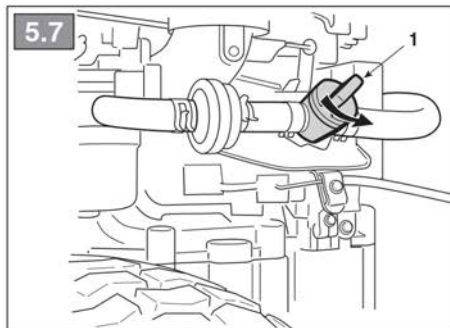
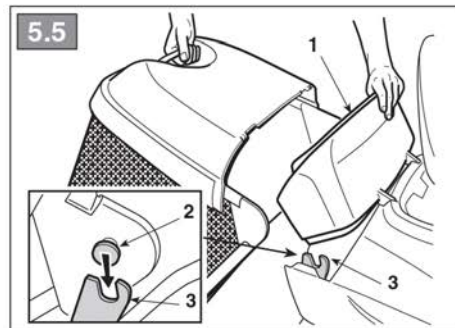
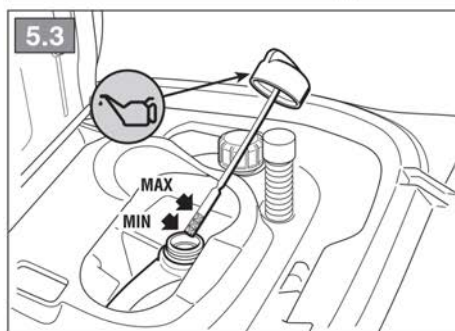
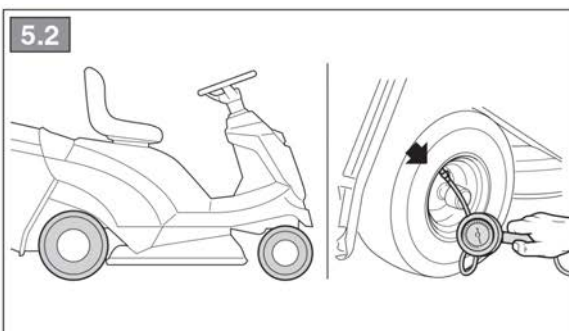
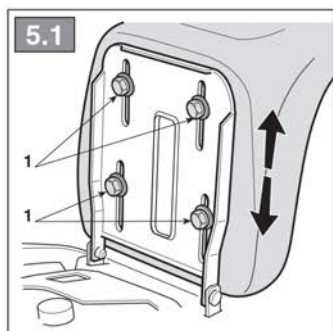


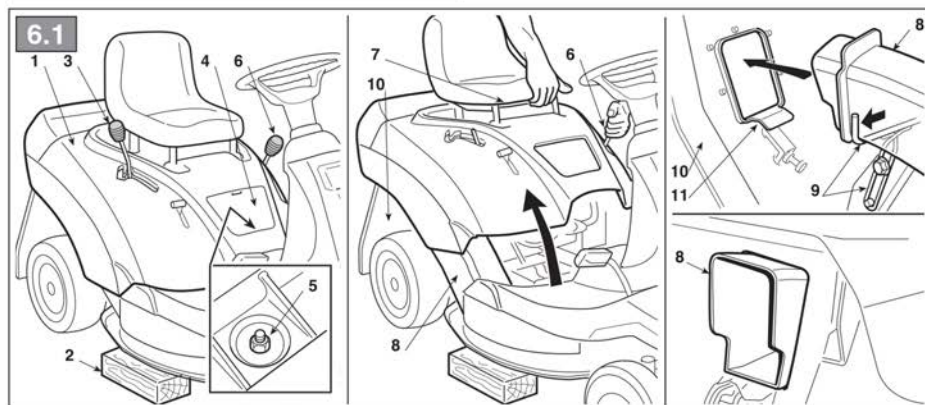
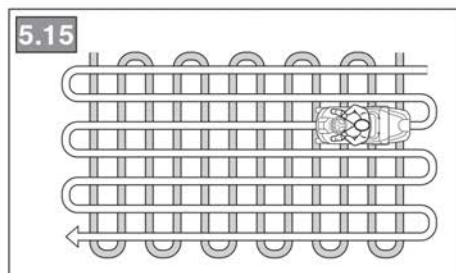
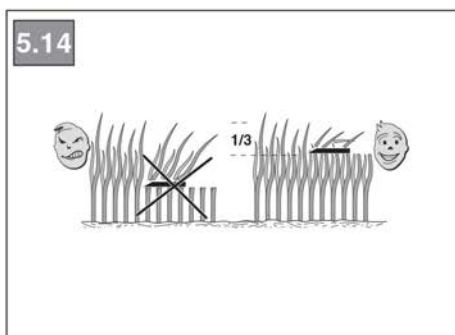
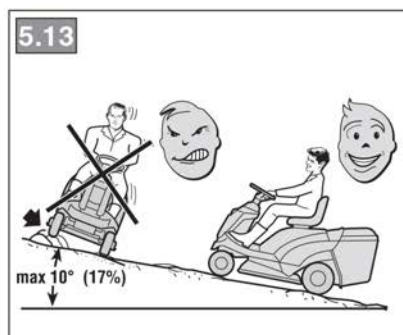
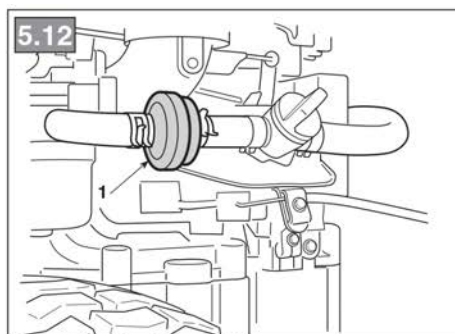
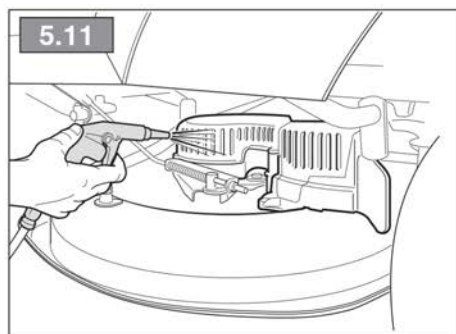


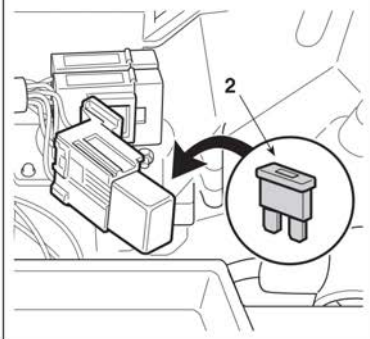
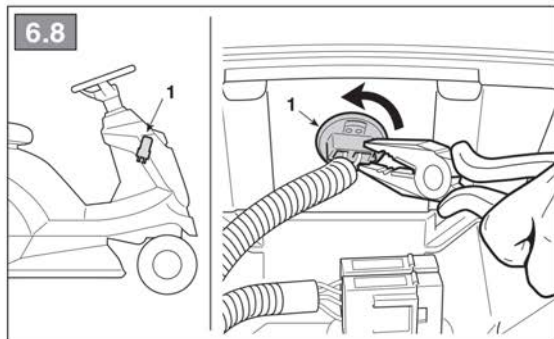
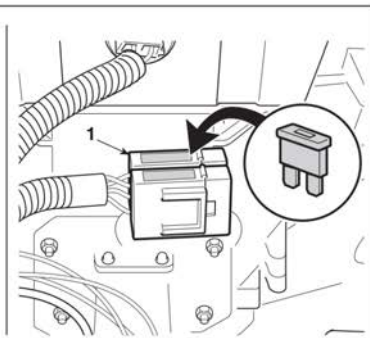
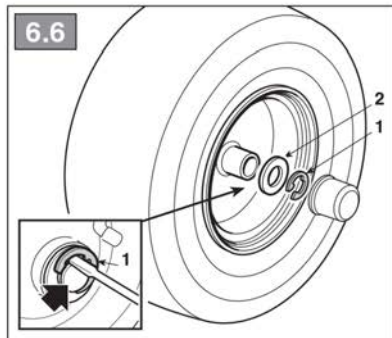
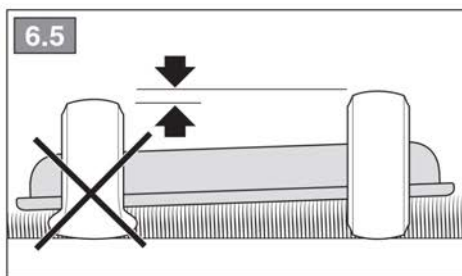
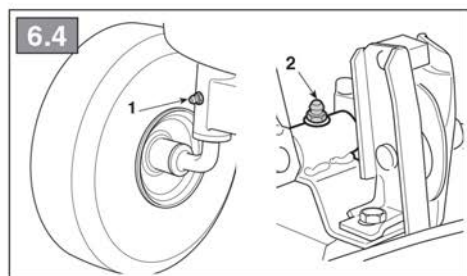
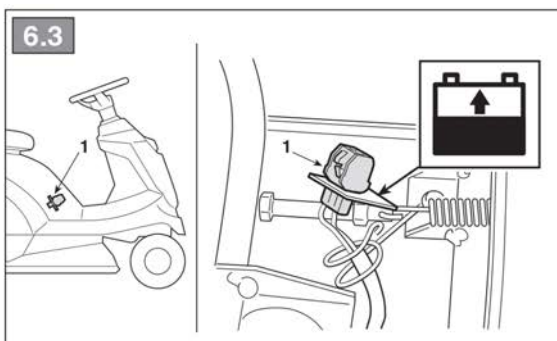
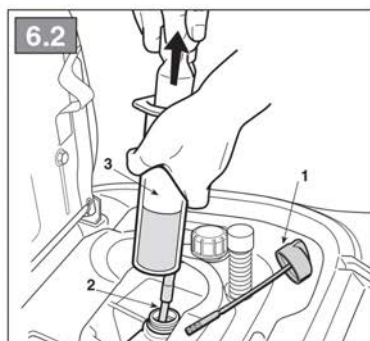


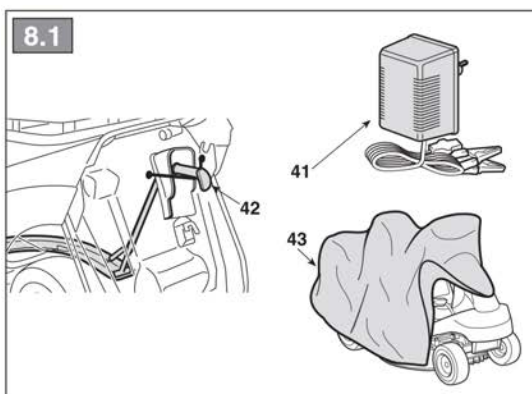












## Citirea manualului

Anumite paragrafe conțin informații extrem de **IMPORTANT**; de aceea, în scopul garantării siguranței și protecției la locul de muncă sau în timpul funcționării mașinii, sunt subliniate astfel:

### **OBSERVAȚIE** sau **IMPORTANT**


Precizează anumite detalii sau alte elemente în afara celor indicate anterior; neglijarea lor duce la deteriorarea mașinii sau a bunurilor din jur.

**ATENȚIE!** Neglijarea lor duce la vătămarea personală sau a terților.

**PERICOL!** Neglijarea lor duce la vătămare corporală gravă sau chiar fatală a operatorilor sau a terților.

În manual sunt descrise mai multe modele de mașini, care se diferențiază între ele îndeosebi prin:

- prezența unor componente sau accesorii nu întotdeauna disponibile pe toate piețele;
- dotarea cu echipamente speciale.

Simbolul “  ” scoate în evidență diferențele dintre un model și un altul, fiind urmat de indicația modelului la care se referă.

**OBSERVAȚIE** Toate indicațiile precum anterior, posterior, dreapta, stânga, se referă la pozițiile diverselor elemente față de operatorului aflat pe scaun. (Fig. 1.1)

**IMPORTANT** Instrucțiunile de utilizare și întreținere ale motorului și bateriei – dacă nu sunt descrise în manualul de față - sunt redată detaliat în manualele acestor piese, care fac parte integrantă din documentația furnizată.



# I. Norme de siguranță

## A) Instruire personal

1) **ATENȚIE!** Citiți cu atenție instrucțiunile înainte de a utiliza mașina. Familiarizați-vă cu comenzile și modul adecvat de folosire a mașinii. Deprindeți-vă să opriți rapid motorul. Nerespectarea avertismentelor și instrucțiunilor poate cauza incendii și/sau vătămare corporală gravă. Păstrați toate instrucțiunile legate de măsurile de siguranță la îndemână, pentru a le citi ulterior.

2) Nu lăsați niciodată copii sau persoanele care nu și-au însușit instrucțiunile să folosească mașina. Legile locale pot stabili vârsta minimă la care utilizatorul poate folosi mașina.

3) Nu utilizați mașina dacă aveți în apropiere alte persoane, mai ales copii, sau animale.

4) Nu utilizați niciodată mașina dacă sunteți obosit, vă simțiți rău sau dacă ați luat medicamente, ați consumat droguri, alcool ori alte substanțe nocive care pot afecta reflexele sau atenția.

5) Amintiți-vă că operatorul sau utilizatorul este responsabil de accidente sau situațiile neprevăzute care pot apărea și care pot afecta persoanele sau bunurile acestora. Utilizatorul este responsabil de evaluarea riscurilor potențiale pe terenul pe care va lucra, el fiind obligat să adopte toate precauțiile necesare pentru garantarea propriei siguranțe și a celor din jur, mai ales pe terenurile în pantă, accidentate, alunecoase sau fără stabilitate.

6) Dacă cedați sau împrumutați mașina unui terț, asigurați-vă că utilizatorul a luat cunoștință de instrucțiunile de utilizare conținute în manualul de față.

7) Nu transportați copii sau alți pasageri pe mașină deoarece ar putea cădea rănindu-se grav sau ar putea împiedica condusul sigur.

8) Șoferul mașinii trebuie să respecte cu strictețe regulile de conducere și mai ales să:

— fie atent și să se concentreze în timpul muncii; — își amintească că la alunecarea mașinii pe o pantă controlul nu poate fi preluat prin simpla utilizare a frânei. Cauzele principale care pot duce la deraierea unei mașini sunt:

- aderența redusă a pneurilor;
- viteza excesivă;
- frânarea bruscă;
- utilizarea necorespunzătoare scopului;
- lipsa cunoștințelor legate de efectele muncii pe teren, mai ales în condiții deosebite ca munca pe un teren în pantă;
- utilizarea incorectă ca vehicul de remorcă.

Mașina este dotată cu o serie de microîntrerupătoare și dispozitive de siguranță care nu trebuie să fie niciodată modificate sau îndepărtate; în caz contrar, se anulează garanția și responsabilitatea fabricantului. Înainte de a utiliza mașina, asigurați-vă întotdeauna că dispozitivele de siguranță funcționează.

## B) Operații preliminare

1) În timpul utilizării mașinii purtați întotdeauna încălțăminte de protecție rezistentă, antialunecare și pantaloni lungi. Nu folosiți mașina cu picioarele goale sau cu sandale. Evitați să purtați lanțuri, brățări, haine largi, care flutură sau cu au lanțuri, cravate. Strângeți-vă părul, dacă este

lung. Purtați întotdeauna căști de protecție.

2) Verificați minuțios zona de lucru și îndepărtați tot ce poate fi expulzat de mașină sau ce poate deteriora dispozitivul de tăiere sau motorul acesteia (pietre, ramuri de copac, fier, oase etc).

3) **ATENȚIE: PERICOL!** Benzina este deosebit de inflamabilă.

- Păstrați carburantul în recipiente adecvate;
- Umplerea rezervorului se va face în aer liber, cu ajutorul unei pâlnii; nu fumați în timp ce umpleți rezervorul cu carburant sau când manipulați carburantul;
- Umpleți rezervorul înainte de a porni motorul; nu adăugați carburant și nu deschideți capacul rezervorului când motorul este în funcțiune sau dacă este cald;
- Dacă curge puțină benzină din rezervor, nu porniți motorul ci îndepărtați mașina de locul unde s-a scurs combustibilul, pentru a evita riscul unui incendiu; așteptați evaporarea carburantului și rarefierea vaporilor de benzină;
- Asigurați-vă că ați introdus și strâns bine capacele rezervorului și ale recipientului unde a fost ținută benzina.

4) Înlocuiți amortizoarele de sunet defecte;

5) Înainte de utilizare, efectuați o verificare generală a mașinii acordând o atenție sporită următoarelor aspecte:

- aspectului dispozitivului de tăiere și asigurați-vă că șuruburile și dispozitivul de tăiere nu sunt uzate sau deteriorate. Înlocuiți integral dispozitivele de tăiere și șuruburile deteriorate sau uzate pentru a menține starea de echilibru a mașinii. Orice reparație necesară trebuie efectuată la un centru specializat.

6) Verificați periodic starea bateriei. Înlocuiți-o dacă învelișul, capacul sau bornele acesteia sunt deteriorate.

7) Înainte de a utiliza mașina, montați întotdeauna protecțiile la ieșire (sacul colector sau protecția de evacuare laterală sau protecția de evacuare posterioară).

### C) În timpul utilizării

1) Nu porniți motorul în încăperi închise, pentru a evita acumularea gazelor nocive (monoxid de carbon). Procedurile de pornire trebuie executate în aer liber sau într-un loc bine aerisit. Amintiți-vă întotdeauna că gazele de eșapament sunt toxice.

2) Lucrați numai la lumina zilei sau cu un bun sistem de iluminare artificială și în condiții de vizibilitate bună. Nu le permiteți altor persoane, copiilor și animalelor să se apropie de zona de lucru.

3) Pe cât posibil, nu lucrați dacă iarba este udă. Evitați să folosiți mașina în condiții de ploaie sau furtună. Nu folosiți utilajul în condiții meteorologice nefavorabile, mai ales atunci când există posibilitatea de descărcări electrice.

4) Înainte de a porni motorul, decuplați dispozitivul de tăiere sau priza de putere, puneți schimbătorul în punctul mort.

5) Fiți deosebit de atenți când vă apropiați de obstacole care ar putea limita vizibilitatea.

6) Introduceți frâna de staționare când parcați mașina.

7) Este interzisă utilizarea mașinii în pante mai mari de 10° (17%), indiferent de sens.

8) Amintiți-vă că nicio pantă nu este lipsită de pericole. Întreținerea gazoanelor în pantă necesită o deosebită atenție. Pentru a evita răsturnarea sau pierderea controlului mașinii:



- Nu opriți și nu porniți mașina brusc nici la coborârea pantei cât nici la urcare;
  - Cuplați încet tracțiunea și țineți mașina constant în viteză, mai ales la coborârea pantelor;
  - Reduceți viteza pe terenurile în pantă sau în curbă;
  - Fiți atenți la denivelări (hopuri sau șanțuri etc.) precum și la alte pericole ascunse;
  - Nu tundeți iarba în sens transversal pe pantă. gazonul aflat pe un teren în pantă trebuie să fie parcurs în sens perpendicular (urcare sau coborâre) și niciodată oblic. Fiți foarte atenți
  - la schimbarea direcției
  - ca roțile din amonte să nu se lovească de obstacole (ramuri, pietre, etc) pentru că acestea pot cauza alunecarea laterală, răsturnarea mașinii sau pierderea controlului.
- 9) Reduceți viteza înainte de a schimba direcția, pe terenurile în pantă și acționați în permanență frâna de staționare înainte de a vă îndepărta de mașină, chiar dacă e oprită.
- 10) Acordați atenție sporită în apropierea râpelor, șanțurilor sau terasamentelor. Mașina se poate răsturna dacă o roată trece peste margine sau dacă aceasta cedează.
- 11) Fiți extrem de atenți la efectuarea manevrei de mers înapoi. Uitați-vă înapoi înainte și în timp ce folosiți marșarierul pentru a vă asigura că nu sunt obstacole.
- 12) Decuplați dispozitivul de tăiere sau priza de putere atunci când parcurgeți zone neierboase, când vă deplasați înspre și în afara zonei unde trebuie tăiată și aduceți unitatea dispozitivului de tăiere în poziția cea mai înaltă.
- 13) Atunci când utilizați mașina aproape de drum, fiți atenți la trafic.
- 14) **ATENȚIE!** Mașina nu este omologată pentru a putea circula pe drumurile publice. Utilizarea sa (conform normelor de circulație rutieră) poate avea loc numai în zone limitate, pe care nu circulă mașini.
- 15) Nu folosiți niciodată mașina dacă protecțiile sunt deteriorate sau dacă lipsesc sacul de colectare, protecția de evacuare laterală sau protecția de evacuare posterioară.
- 16) Nu apropiați mâinile și picioarele de componentele rotative. Păstrați distanța față de orificiul de evacuare.
- 17) Nu lăsați niciodată mașina cu motorul pornit în iarba mare, pentru a evita riscul declanșării unui incendiu.
- 18) Când folosiți accesoriile, nu îndreptați niciodată gura de evacuare spre alte persoane.
- 19) Utilizați în mod exclusiv accesoriile aprobate de producătorul mașinii.
- 20) Nu utilizați mașina dacă accesoriile sau sculele nu sunt instalate în punctele prevăzute.
- 21) Fiți atenți când utilizați saci de colectare și accesorii care pot deteriora stabilitatea mașinii, mai ales în pantă.
- 22) Nu modificați reglajele motorului și nu lăsați motorul să lucreze la o turație excesivă;
- 23) Nu atingeți componentele motorului care se încălzesc în timpul utilizării. Risc de arsuri.
- 24) Decuplați dispozitivul de tăiere sau priza de putere, aduceți în punct mort și cuplați frâna de staționare, opriți motorul și extrageți cheia (asigurându-vă că toate părțile în mișcare au fost complet oprite):
- De fiecare dată când lăsați mașina nesupravegheată sau când părăsiți volanul;
  - Înainte de a elimina cauzele care au provocat blocarea sau de a desfunda transportorul de evacuare;
  - Înainte de a controla, curăța sau interveni asupra mașinii;
  - După ce ați lovit un obstacol. Verificați eventualele daune ale mașinii și reparați-o înainte

de a o reutiliza.

25) Decuplați dispozitivul de tăiere sau priza de putere și opriți motorul și extrageți cheia (asigurându-vă că toate părțile în mișcare au fost complet oprite):

- Înainte de a umple rezervorul;
- De fiecare dată când scoateți sau montați sacul de colectare;
- De fiecare dată când se scoate sau remontează deflectorul pentru descărcare laterală;
- Înainte de a regla înălțimea de tăiere, dacă această funcție nu poate fi efectuată de la locul conducătorului.

26) Decuplați dispozitivul de tăiere sau priza de putere în timpul transportului, precum și de fiecare dată când nu le folosiți.

27) Reduceți alimentarea cu carburant înainte de a opri motorul. Întrerupeți alimentarea cu carburant la încheierea zilei de muncă, după indicațiile furnizate în manual.

28) Utilizați dispozitive de tăiere care nu conțin un singur dispozitiv de tăiere, deoarece un astfel de dispozitiv în rotație poate determina rotația celorlalte.

29) **ATENȚIE** – În cazul în care mașina se rupe sau se produc accidente în timpul lucrului, opriți imediat motorul și îndepărtați mașina pentru a preveni cauzarea altor daune; în cazul unui accident, în care este rănit operatorul sau terțe persoane, demarați imediat procedura de prim ajutor cea mai potrivită situației respective și apălați la un Centru de Sănătate pentru acordarea îngrijirilor necesare. Scoateți cu grijă eventualele resturi care ar putea provoca daune sau leziuni persoanelor sau animalelor în cazul în care acestea vor rămâne nesupravegheate.

30) **ATENȚIE** – Nivelul de zgomot și de vibrații indicat în aceste instrucțiuni reprezintă valorile maxime de utilizare a mașinii. Utilizarea unui dispozitiv de tăiere neechilibrat, viteza excesivă de mișcare sau neefectuarea întreținerii influențează semnificativ producerea de emisii sonore și de vibrații. Prin urmare, trebuie să adoptați măsuri de prevenire pentru eliminarea posibilelor daune datorate unui zgomot ridicat și solicitărilor produse de vibrații; efectuați întreținerea mașinii, purtați căști de protecție și luați pauze în timpul sesiunii de lucru.

## D) Întreținere și înmagazinare

1) **ATENȚIE!** - Scoateți cheia din contact și citiți instrucțiunile, înainte de a începe intervențiile de curățare sau întreținere în general. Purtați echipamentul de protecție (inclusiv mănușile) pentru a evita apariția unor situații de risc.

2) **ATENȚIE!** – Nu folosiți mașina dacă are piese uzate sau deteriorate. Piesele deteriorate sau uzate trebuie să fie înlocuite și nu reparate. Folosiți doar piese de schimb originale: utilizarea pieselor de schimb neoriginale și/sau incorect montate compromise siguranța mașinii, poate cauza accidente sau daune persoanelor și înlătură orice responsabilitate și obligație din partea Constructorului.

3) Toate intervențiile de întreținere și reglare, care nu sunt descrise în acest manual, se vor face numai de agentul/vânzătorul de la care ați achiziționat mașina sau de un Centru specializat,

care dispun de cunoștințele și instrumentele necesare în scopul executării corecte a operațiilor păstrând intactă siguranța originală a mașinii. Operațiile executate în centrele neautorizate sau neadecvate sau de persoane necalificate anulează orice formă de garanție, și declină orice sarcină sau responsabilitate din partea Fabricantului.

4) După fiecare întrebuințare, scoateți cheia din contact și verificați eventualele daune.

5) Verificați strângerea piulițelor și șuruburilor, pentru a fi siguri că mașina este permanent în condiții sigure de funcționare. Întreținerea regulată a mașinii este o condiție esențială pentru a garanta siguranța și performanța ridicată.

6) Asigurați-vă că șuruburile dispozitivului de tăiere sunt strânse corect.

7) Purtați mănuși de lucru pentru a umbla cu dispozitivele de tăiere, pentru le demonta sau remonta.

8) Aveți grijă să echilibrați dispozitivele de tăiere când le ascuțiți. Toate operațiile referitoare la dispozitivele de tăiere (demontare, ascuțire, echilibrare, montare și/sau înlocuire) sunt activități care necesită competențe adecvate și implică folosirea unor unelte speciale. Din motive de securitate este necesar ca acestea să se efectueze la un centru specializat.

9) Verificați cu regularitate funcționarea frânelor. Este important să efectuați întreținerea frânelor și, dacă este nevoie, să le reparați.

10) Verificați cu regularitate protecția de evacuare laterală sau protecția de evacuare posterioară, precum și sacul de colectare și grila de aspirație. Înlocuiți-le dacă sunt deteriorate.

11) Înlocuiți etichetele adezive care conțin instrucțiuni și mesaje de avertizare, dacă acestea sunt deteriorate.

23) Când depozitați mașina sau dacă vă îndepărtați de aceasta, coborâți ansamblul dispozitivelor de tăiere.

13) Depozitați mașina într-un loc inaccesibil copiilor.

14) Nu depozitați mașina cu rezervorul plin, mai ales într-o încăpere unde vaporii de benzină ar putea intra în contact cu scânteii, flăcări sau puternice surse de căldură.

15) Lăsați motorul să se răcească înainte de a depozita mașina (indiferent de loc).

16) Pentru a reduce riscul declanșării unui incendiu, păstrați motorul, atenuatorul de zgomot, locul bateriei și zona de depozitare a carburantului în stare perfectă de curățenie, eliminând iarba, frunzele sau grăsimea excesivă. Goliți sacul de colectare și nu lăsați recipientele cu iarba tăiată în interiorul camerei de depozitare.

17) Pentru a reduce riscul de incendii, asigurați-vă în mod regulat că nu se produc pierderi de ulei și/sau carburant.

18) Dacă doriți să goliți rezervorul, efectuați această operație în aer liber, cu motorul rece.

19) Nu lăsați niciodată cheile în contact, la îndemâna copiilor sau persoanelor neautorizate. Scoateți întotdeauna cheia din contact înainte de a trece la întreținerea mașinii.

## **E) Transport**

1) **ATENȚIE!** - Dacă transportați mașina pe un camion sau o remorcă, folosiți rampe de acces rezistente, cu lățimea și lungimea adecvate.

2) Încărcarea mașinii pe mijlocul de transport se va face cu motorul oprit, fără șofer și doar prin împingere, folosind un număr adecvat de persoane. În timpul transportului, închideți robinetul de benzină (dacă este prevăzut), coborâți ansamblul dispozitivului de tăiere sau accesoriul, cuplați frâna de staționare și ancorați mașina pe mijlocul de transport cu funii sau lanțuri.

## **F) Ocrotirea mediului înconjurător**

1) Ocrotirea mediului înconjurător reprezintă un aspect important și prioritar atunci când utilizăm mașina, spre beneficiul unei coabitări civilizate și a mediului în care trăim. Evitați să deranjați persoanele din vecinătate.

2) Respectați cu strictețe normele în vigoare la nivel local pentru eliminarea ambalajelor, uleiurilor, benzinei, filtrelor, părților deteriorate sau a oricărui alt element ce ar putea afecta mediul înconjurător; aceste deșeuri nu vor fi aruncate în lada de gunoi, ci vor fi separate și duse la centrele de colectare autorizate, care se vor ocupa de reciclarea materialelor în cauză.

3) Urmați cu strictețe normele locale în vigoare pentru eliminarea deșeurilor rezultate în urma tăierii.

4) Când mașina nu mai este utilizabilă, nu o lăsați în mediul înconjurător, ci contactați un centru de colectare, conform normativelor în vigoare la nivel local.

## II. Familiarizarea cu mașina

### 2.1 Descrierea mașinii și domeniul de utilizare

Această mașină este un echipament de grădinărit, mai exact o mașină de tuns iarba cu șofer la volan.

Mașina este prevăzută cu un motor care acționează dispozitivul de tăiere, protejat de carter, dar și cu un grup de transmisie care determină mișcarea mașinii.

Utilizatorul poate să conducă mașina și să acționeze comenzile principale aflându-se în permanență la volan.

Dispozitivele montate pe mașină determină oprirea motorului și a dispozitivului de tăiere în doar câteva secunde, în cazul în care acțiunile operatorului nu corespund condițiilor de siguranță prevăzute.

### Utilizare prevăzută

Această mașină a fost proiectată și fabricată pentru a tăia iarba.

Anumite accesorii speciale, prevăzute de Constructor ca echipament original sau care pot fi achiziționate separat, permit desfășurarea acestei operații în funcție de mai multe modalități de operare, descrise în acest manual sau în instrucțiunile care însoțesc accesoriile separate. Totodată, posibilitatea de aplicare a accesoriilor suplimentare (dacă sunt prevăzute de Constructor) poate extinde utilizarea prevăzută și altor funcții, conform limitelor și condițiilor indicate în instrucțiunile care însoțesc aceste echipamente.

### Tipologia utilizatorilor

Această mașină este destinată folosirii de către consumatori, adică de operatori neprofesioniști. Această mașină este concepută pentru amatori.

### Utilizare necorespunzătoare

Orice altă utilizare poate fi periculoasă și poate provoca daune persoanelor și/sau bunurilor. Sunt considerate utilizări necorespunzătoare (fără a se limita însă la următoarele exemple):

- utilizarea mașinii pe terenuri instabile, alunecoase, acoperite cu gheață, pietriș sau accidentate, prin noroi și băltoace care împiedică evaluarea suprafeței terenului;
- acționarea dispozitivului de tăiere pe suprafețe fără iarbă.
- utilizarea mașinii pentru colectarea frunzelorsau deșeurilor.

Utilizarea necorespunzătoare a mașinii atrage cu sine anularea garanției și declinarea oricărei responsabilități din partea Fabricantului, utilizatorul trebuind să suporte consecințele pentru daunele sau vătămarea personală ori a terților.

## 2.2 Eticheta de identificare și componentele mașinii (vezi figurile de la pag. li)

1. Nivel de putere acustică
2. Marcă de conformitate CE
3. Anul de fabricație
4. Putere și viteză de funcționare a motorului
5. Modelul mașinii
6. Numărul de serie
7. Greutate în kg
8. Numele și adresa Fabricantului
9. Tip transmisie (dacă este indicat)
10. Cod articol

Puteți găsi un model de declarație de conformitate în penultima pagină a manualului.



/---/---/---/---/---/---/---/

Scrieți aici numărul de serie al mașinii (6).

Imediat după achiziționarea mașinii, transcrieți numerele de identificare (3 - 5 - 6) în spațiile corespunzătoare, de pe ultima pagină a manualului.

Mașina este alcătuită din mai multe componente principale având următoarele funcții:

11. Ansamblu de dispozitive de tăiere: este carcasa care acoperă dispozitivele de tăiere rotative.
12. Dispozitive de tăiere: sunt elementele care realizează efectiv tăierea ierbii; aripile de la capete facilitează dirijarea ierbii tăiate spre canalul de evacuare
13. Canal de evacuare: este elementul care face legătura între masa de tăiere și sacul de colectare.
14. Sac de colectare: în afară de strângerea ierbii tăiate, reprezintă un element de siguranță împiedicând ca eventualele obiecte adunate de dispozitivele de tăiere să fie proiectate la distanță de mașină.
15. Motor: produce mișcarea dispozitivelor de tăiere și a tracțiunii roților; caracteristicile sale și normele de utilizare sunt descrise într-un manual specific.
16. Baterie: furnizează energia necesară pornirii motorului; caracteristicile sale sunt descrise într-un manual separat.
17. Locul de conducere: Este locul de unde utilizatorul comandă mașina; este dotat cu un senzor care sesizează prezența operatorului, acest lucru fiind util pentru cuplarea dispozitivelor de siguranță.
18. Etichete cu indicații și de siguranță: menționează principalele dispoziții pentru desfășurarea activității în condiții de siguranță.

19. Gură de vizitare: Pentru a avea acces la bujie, la robinetul de benzină și la piulița de fixare a carterului motorului.
20. Grila de aspirație: Facilitează admisia de aer în interiorul ansamblului dispozitivelor de tăiere și împiedică aruncarea corpurilor străine prin partea anterioară.

### 2.3 Măsurile de siguranță

Mașina trebuie utilizată cu prudență. Pentru a vă aminti acest lucru, pe mașină au fost lipite anumite etichete indicatoare, care vă atrag atenția asupra precauțiilor de luat în momentul utilizării. Aceste etichete fac parte integrantă din mașină. Dacă una din etichete se dezlipi sau devine indescifrabilă, apălați vânzătorul pentru a o înlocui. Semnificația lor este descrisă în continuare.

31. **Atenție:** Citiți instrucțiunile înainte de utilizarea mașinii.
32. **Atenție:** Scoateți cheia din contact și citiți instrucțiunile înainte de a începe operațiile de întreținere sau reparație.
33. Pericol! Proiectare de obiecte: Nu folosiți niciodată mașina fără protecții montate la ieșire!
34. Pericol! Proiectare de obiecte: Îndepărtați persoanele din zona de lucru.
35. Pericol! Posibilă răsturnarea mașinii. Nu folosiți mașina pe pante cu înclinare mai mare de 10°.
36. Pericol! Mutilare: Țineți la distanță copiii când motorul este în funcțiune.
37. Risc de tăiere. Dispozitive de tăiere în mișcare Nu introduceți mâinile sau picioarele în locașul dispozitivelor de tăiere.
38. Atenție! Păstrați distanța față de suprafețele calde.
39. Evitați leziunile cauzate de antrenarea de către curele. Nu acționați mașina fără ca protecțiile să fie montate. Îndepărtați-vă de curele.

**OBSERVAȚIE** Imaginile aferente textului de la capitolul 3 până la sfârșit încep de la pag. iii a acestui manual.

## III. Dezambalare și montaj

Din motive de înmagazinare și transport, câteva componente ale mașinii sunt furnizate separat din fabrică, dar trebuie să fie montate imediat după îndepărtarea ambalajului, conform instrucțiunilor de mai jos.

**IMPORTANT** Mașina este furnizată fără ulei de motor și fără benzină. Înainte de a porni motorul, umpleți rezervoarele cu ulei de motor și carburant, după instrucțiunile din manualul motorului.

**ATENȚIE!** Despachetarea și finalizarea operațiunilor de montare se va efectua pe o suprafață plată și solidă, având suficient spațiu pentru manipularea mașinii și a ambalajelor, și utilizând unelte adecvate.

### 3.1 dezambalare

În momentul despachetării, fiți atenți să nu pierdeți componentele separate și piesele din dotarea mașinii în general; nu deteriorați masa de tăiere când luați mașina de pe paletul de sprijin al bazei.

Ambalajul standard conține:

- mașina propriu-zisă;
- volanul;
- scaunul;
- prelungitorul manetei de cuplare a dispozitivului de tăiere;
- carterul de bord;
- tubul coloanei de direcție;
- componentele sacului de colectare;
- siringa pentru aspirarea uleiului din motor;
- o pungă cu manualul de instrucțiuni, actelemașinii și pachetul cu șuruburi care include și 2 chei de acționare și o rezistență de schimb de 10 A ( 6,3 A cu motor Honda).

**OBSERVAȚIE** Pentru a evita deteriorarea ansamblului dispozitivelor de tăiere, ridicați-l la înălțimea maximă și acordați o mare atenție operațiilor când îl ridicați de pe paletul de sprijin al bazei.

Pentru a facilita coborârea de pe palet sau deplasarea mașinii, aduceți maneta de deblocare a transmisiei posterioare în poz. «B» (vezi 4.23). Eliminarea ambalajelor se va efectua conform normelor locale în vigoare

### 3.2 Montarea și conectarea bateriei (fig. 3.1)

Îndepărtați carterul anterior (1) ridicându-l din partea inferioară.

Legați cele trei cabluri roșii (3) la polul pozitiv

(+) și cele trei cabluri negre (4) la polul negativ (-) folosind șuruburile din dotare, procedând în ordinea indicată.

Montați la loc carterul anterior (1) introducând corect cele două pene (2) în locaș, apăsând partea inferioară până auziți un clic.

Încărcați complet bateria urmând indicațiile Fabricantului bateriei.

**IMPORTANT** Pentru a evita intervenția protecției plăcii electronice, nu porniți motorul înainte ca bateria să fie încărcată complet!

**ATENȚIE!** Respectați indicațiile Fabricantului bateriei referitoare la siguranță, atunci când manipulați și scoateți din uz bateria.



### 3.3 Montarea bordului și a volanului (fig. 3.2)

Puneți mașina în plan și aliniați-i roțile din față. Montați tubul (3) pe coloană (2), având grijă ca știftul (1) să fie introdus corect în locul tubului. Montați carterul de bord (5) cu atenție, astfel încât să introduceți corect, rând pe rând, toate agățatoarele în locașurile corespunzătoare.

Montați volanul (6) pe tub (3) astfel încât spițele să fie îndreptate către scaun.

Montați volanul fixându-l cu ajutorul șuruburilor (7) din dotare în ordinea indicată. Aplicați carterul volanului (8) introducând rând pe rând cele șapte agățatoare în respectivele locașuri.

### 3.4 Montarea manetei de cuplare a dispozitivului de tăiere (fig. 3.3)

Așezați prelungitorul (1) pe manetă (2), orientându-l astfel încât cele două buloane (3) să fie îndreptate către partea posterioară a mașinii, apoi strângeți bine buloanele (3).

### 3.5 Montarea panoului de acoperire mobil

Montați panoul de acoperire mobil conform instrucțiunilor furnizate.

### 3.6 Montarea scaunului (fig. 3.4)

Așezați scaunul (1) pe baza de sprijin (2) și fixați-l cu șuruburile (3).

### 3.7 Montarea sacului de colectare (fig. 3.4)

În primul rând montați șasiul, unind partea de sus (1) (cu gura de umplere) cu partea de jos (2); folosiți șuruburile din dotare (3) în ordinea arătată.

Amplasați plăcuțele de colț (4) și (5) respectând orientarea spre dreapta (R↗) sau stânga (L↖) și fixați-le pe șasiu cu ajutorul celor 4 șuruburi autofiletante (6).

Introduceți șasiul asamblat pe husa sacului, având grijă la poziționarea bazei. Introduceți toate profilurile din plastic în tuburile șasiului, folosind o șurubelniță (7).

Introduceți apoi mânerul (8) în găurile de pe capac (9), fixați ansamblul astfel format pe șasiu, cu șuruburile (10)- în ordinea arătată- și completați montajul cu cele patru șuruburi autofiletante anterioare și posterioare (11).

Încheiați montajul aplicând bara transversală de întărire (12) sub șasiu, ținând partea plată spre husă; folosiți șuruburile și piulițele din dotare (13), în ordinea arătată.

### 3.8 Montarea bordurilor laterale ale ansamblului dispozitivelor de tăiere (fig. 3.6)

Montați cele două borduri laterale dreapta (1) și stânga (2) fiind atenți la sensul în care se efectuează montarea, și fixați-le cu șuruburile (3) și piulițele (4) din dotare

## IV. Comenzi și instrumente de control

### 4.1 VOLANUL DE CONDUCERE (Fig. 4.1 nr.1)

Comandă virajul roților anterioare.

### 4.2 MANETA DE ACCELERARE (Fig. 4.1 nr. 2)

Reglează numărul de rotații ale motorului. Pozițiile indicate pe plăcuță corespund următoarelor funcții:



«STARTER» pornire la rece



«LENT» număr redus de rotații



«RAPID» număr maxim de rotații

- Poziția «STARTER» implică îmbogățirea amestecului carburant și deci trebuie să fie utilizată rar, în cazul pornirii motorului la rece, și numai pe perioada strict necesară.
- În timpul deplasării, alegeți o poziție intermediară, între «LENT» și «RAPID».
- La tunderea ierbii, aduceți maneta în poziția «RAPID».

### 4.3 Maneta frânei de staționare (fig. 4.1 Nr. 2)

Frâna de staționare împiedică deplasarea mașinii pe durata staționării. Maneta de cuplare a frânei are două poziții:

«A» = Frână decuplată

«B» = Frână cuplată

- Pentru a cupla frâna de staționare, apăsați pedala la refuz (a se vedea 4.11 sau 4.21) și aduceți maneta în poziția «B»; când ridicați piciorul de pe pedală, veți observa că aceasta rămâne blocată (coborâtă).
- Pentru a decupla frâna de staționare, apăsați din nou pedala (a se vedea 4.11 sau 4.21); maneta revine în poziția «A».

#### 4.4 Comutator cu cheie (fig. 4.1 nr. 4)

Această comandă, cu cheie, are patru poziții:



«OPRIRE» toate funcțiile sunt dezactivate;



«APRINDERE FARURI»;



«MARȘ» toate funcțiile sunt activate;



«PORNIRE» comandă pornirea motorușului de acționare.

- Dacă lăsați cheia din poziția «PORNIRE» aceasta revine automat în poziția «MERS».
- După pornirea motorului, aprinderea farurilor, (dacă sunt prevăzute) se face ducând cheia în poziția «APRINDERE FARURI».
- Pentru a le stinge, readuceți cheia în poziția «pornire».

#### 4.5 Indicatoare luminoase și dispozitive de semnalizare (fig. 4.1 Nr. 5)

Indicatorul luminos se aprinde când cheia (4.4) Se află în poziția «mers» și rămâne întotdeauna aprins în timpul funcționării mașinii.

- Când lumina pe care o emite e intermitentă, înseamnă că lipsește un semnal de aprobare pentru aprinderea motorului (vezi 5.2).
- Semnalul acustic, cu dispozitivul de tăiere cuplat, vă anunță că sacul colector este plin (vezi 5.3.6).

#### 4.6 Comanda de cuplare și frâna dispozitivelor de tăiere (fig. 4.1 Nr. 6)

Această manetă are două poziții, ambele indicate de o plăcuță:



Poziția «A» = Dispozitive de tăiere decuplate



Poziția «B» = Dispozitive de tăiere cuplate

- Dacă dispozitivele de tăiere se cuplează fără a se fi respectat măsurile de siguranță prevăzute, motorul se oprește sau nu poate fi pornit (vezi 5.2).
- La decuplarea dispozitivelor de tăiere (Poz. «A») se acționează automat o frână care oprește rotația ei în câteva secunde.

#### 4.7 Maneta de reglare a înălțimii de tăiere (fig. 4.1 Nr. 7)

Această manetă are șapte poziții – indicate pe plăcuța corespunzătoare cu numere de la 1 la 7 - care corespund diferitelor înălțimi de tăiere, cuprinse între 3 și 8 cm.

Pentru a trece de la o poziție la alta, este necesar să împingeți lateral maneta și să o poziționați într-una din cele șapte creștături de oprire.

#### 4.8 Pedală pentru activare tăiere în marșarier (fig 4.1 Nr. 8)

Ținând pedala apăsată, se poate efectua mișcarea înapoi cu dispozitivele de tăiere cuplate, fără a determina oprirea motorului.

##### 4.8.1 Pedala de frână (fig. 4.2 Nr. 21)

Această pedală comandă frânarea roților posterioare.

##### 4.8.2 Maneta de reglare a vitezei (fig. 4.2 Nr. 22)

Această manetă are rolul de a cupla tracțiunea roților și de a modula viteza mașinii, atât la înaintare cât și în marșarier.

- Viteza mașinii la înaintare se mărește treptat împingând maneta în direcția «f», în timp ce marșarierul se cuplează împingând maneta în direcția «R».
- Revenirea la punctul mort «N» se face automat, odată cu apăsarea pe pedala de frână (4.21); funcția se poate executa și manual, fără a apăsa pe pedală.

**IMPORTANT** Maneta se blochează în poziția N odată cu apăsarea frânei de staționare (3) și nu poate fi mutată dacă mai întâi nu se decuplează frâna și se lasă pedala.

##### 4.8.3 Maneta de deblocare a transmisiei hidrostatice (fig. 4.2 nr. 23)

Această manetă are două poziții, indicate pe plăcuță:

«A» = Trmisie cuplată: pentru toate condițiile de utilizare, în mers și în timpul tăierii;

«B» = Trsmisie deblocată: pentru a reduce în mod semnificativ efortul necesar deplasării manuale a mașinii, cu motorul oprit.

**IMPORTANT** Pentru a evita deteriorarea grupului de transmisie, operația de față se execută numai cu motorul oprit, cu maneta (4.22) în poziția «N».

# V. Norme de utilizare

## 5.1 Instrucțiuni de siguranță

**ATENȚIE!** Dacă intenționați să utilizați mașina cu precădere pe terenurile în pantă (max 10°) se recomandă să montați contra-greutăți (furnizate la cerere - vezi 8.1 -) de fixat sub bara stabilizatoare anterioară, care reduc posibilitatea de cabrare a mașinii.

**IMPORTANT** Toate indicațiile cu privire la pozițiile comenzilor sunt detaliate în capitolul 4.

## 5.2 CRITERii de intervenție a dispozitivelor de protecție

Dispozitivele de protecție acționează în două direcții:

- Împiedică pornirea motorului dacă nu sunt respectate condițiile de siguranță;
- Opresc motorul dacă chiar și o singură condiție nu este îndeplinită.

A) pentru a porni motorul, asigurați-vă că:

- Transmisia să fie în punctul mort;
- Dispozitivele de tăiere să fie decuplate;
- Operatorul este așezat.

B) motorul se oprește dacă:

- Operatorul părăsește locul de conducere;
- Sacul de colectare se ridică cu dispozitivele de tăiere cuplate;
- Se cuplează frâna de staționare fără a fi decuplat mai întâi dispozitivele de tăiere;
- Dispozitivul de tăiere se cuplează fără sacul de colectare montat pe mașină;
- Se cuplează frâna de staționare fără a fi decuplat mai întâi dispozitivul de tăiere;
- Este apăsată maneta de tracțiune (vezi 4.22) Cu frâna de staționare cuplată.

## 5.3 Operații premergătoare începerii sesiunii de lucru

Înainte de utilizarea mașinii, este necesar să efectuați o suită de controale și operații pregătitoare, pentru a vă asigura că munca se va desfășura în mod profitabil și în deplină siguranță.

### 5.3.1 Reglarea scaunului (Fig. 5.1)

Pentru a mișca scaunul, slăbiți cele patru șuruburi de fixare (1) și trageți scaunul pe șinele de alunecare ale bazei.

Odată obținută poziția satisfăcătoare, strângeți bine cele patru șuruburi (1).

### 5.3.2 Presiunea pneurilor (Fig. 5.2)

Una din condițiile esențiale pentru a asigura planaritatea perfectă a ansamblului dispozitivelor de tăiere este ca pneurile să fie umflate în mod corect; acest lucru va garanta uniformitatea gazonului, după tuns.

Deșurubați căpăcelele de protecție, introduceți pe ventile priza unui aparat de aer comprimat dotat cu manometru și reglați presiunea valorilor indicate.

### 5.3.3 Umplerea rezervoarelor de ulei și benzină

**OBSERVAȚIE** Tipurile de benzină și de ulei de folosit sunt specificate în manualul de instrucțiuni al motorului.

Pentru a avea acces la tija de nivel (în rezervorul de ulei) este necesar să rabatați scaunul și să deschideți capacul de dedesubt.

Cu motorul oprit, verificați nivelul de ulei din acesta: respectați cu strictețe indicațiile din manualul motorului: nivelul trebuie să fie cuprins între reperele MIN și MAX ale tijei de nivel. (Fig. 5.3)

Umpleți rezervorul de carburant folosind o pâlnie; nu umpleți rezervorul până la refuz. Fig. 5.4)

**PERICOL!** Umplerea rezervoarelor se va face numai cu motorul oprit, în aer liber sau într-un loc bine aerisit. Amintiți-vă că vaporii de benzină sunt inflamabili!

**NU APROPIAȚI NICIUN TIP DE FLACĂRĂ DE GURA REZERVORULUI PENTRU A VERIFICA DACĂ ESTE PLIN; NU FUMAȚI ÎN TIMPUL UMLERII REZERVOARELOR!**

**IMPORTANT** Evitați pe cât posibil ca benzina să atingă componentele din plastic, deoarece le poate deteriora; în caz de scurgeri accidentale, clătiți imediat cu apă. Garanția nu acoperă daunele pieselor din plastic ale caroseriei sau motorului, cauzate de acțiunea benzinei.

### 5.3.4 Montarea protecției la ieșire (sac de colectare)

**ATENȚIE!** Nu folosiți niciodată mașina fără protecții montate la ieșire!

Ridicați panoul de acoperire mobil (1) și prindeți sacul de colectare introducând cele două capete de articulație (2) în fantele celor două suporturi (3). (Fig. 5.5).

### 5.3.5 Verificarea siguranței și eficienței mașinii

1. Asigurați-vă că dispozitivele de protecție funcționează conform instrucțiunilor (vezi 5.2).
2. Verificați funcționarea frânei.
3. Nu începeți munca dacă dispozitivele de tăiere vibrează sau nu sunt bine ascuțite. Rețineți întotdeauna că:
  - Un dispozitiv de tăiere prost ascuțit smulge iarba, ceea ce duce la îngălbenirea gazonului.
  - Un dispozitiv de tăiere destrâns produce vibrații anormale și poate fi periculos.

**ATENȚIE!** Nu folosiți mașina dacă nu sunteți siguri de eficiența sau gradul de siguranță oferit; apelați fără întârziere un agent/vânzător pentru verificarea sau repararea mașinii.

## 5.4 Utilizarea mașinii

### 5.4.1 Pornire

Pentru a porni motorul (Fig. 5.7):

- deschideți robinetul de benzină (1) (dacă este instalat) accesibil din locașul roții din spate, de pe stânga;
- aduceți transmisia în punct mort («N») (vezi 4.22);
- decuplați dispozitivele de tăiere (vezi 4.6); – cuplați frâna de staționare, pe terenurile în pantă;
- în cazul pornirii motorului la rece, acționați starterul (vezi 4.2);
- dacă motorul este cald, puneți maneta de accelerare într-o poziție intermediară între «LENT» și «RAPID»;
- introduceți cheia în contact, rotiți-o în poziția «MERS» pentru a alimenta circuitul electric, apoi în poziția «PORNIRE» pentru a demara motorul;
- lăsați cheia după pornirea motorului.

După demararea motorului, aduceți maneta de accelerație în poziția «LENT».

**IMPORTANT** Starterul trebuie să fie decuplat cât mai repede posibil, deoarece funcționarea sa cu motorul cald poate arde bujia sau afecta funcționarea motorului.

**OBSERVAȚIE** În caz de dificultăți la pornire, nu insistați forțând motorașul, deoarece se poate descărca bateria și înfunda motorul. Aduceți din nou cheia pe «OPRIRE», așteptați câteva secunde și repetați operația. Dacă anomalia persistă, citiți cap. 7 din manualul de față precum și instrucțiunile din manualul motorului.

**IMPORTANT** Țineți cont că dispozitivele de protecție împiedică pornirea motorului dacă nu sunt îndeplinite toate condițiile de siguranță (vezi 5.2). În aceste cazuri, după restabilirea condițiilor necesare pornirii, rotiți cheia în poziția de «OPRIRE» înainte de a porni din nou motorul.

### 5.4.2 Avansarea și deplasarea mașinii

În timpul deplasării:

- decuplați dispozitivele de tăiere;
- ridicați ansamblul dispozitivelor de tăiere până în punctul maxim (poziția «7»);
- aduceți maneta de accelerare într-o poziție cuprinsă între «LENT» și «RAPID».

Decuplați frâna de staționare și lăsați pedala de frână (vezi 4.21).

Împingeți maneta de reglare a vitezei în direcția «F» până când obțineți viteza dorită, acționând maneta și acceleratorul.

**ATENȚIE!** Cuplarea tracțiunii se va face numai după modalitățile descrise anterior (vezi 4.22) pentru a evita ca modificarea bruscă să provoace cabrarea mașinii și pierderea controlului asupra ei, mai ales pe terenurile în pantă.

### 5.4.3 Frânarea mașinii

Reduceți viteza mașinii reducând numărul de turații ale motorului și apăsați pedala de frână (vezi 4.21) pentru a reduce încă puțin viteza, până când mașina se oprește.

Prin apăsarea pedalei de frână se activează instantaneu revenirea manetei de reglare a vitezei pe poziția «N».

### 5.4.4 Deplasarea în marșarier

**IMPORTANT** Cuplarea marșarierului se face numai de pe loc.

**IMPORTANT** Pentru a putea merge înapoi cu dispozitivele de tăiere cuplate, trebuie să apăsați și să țineți apăsat pedala de pornire (vezi 4.8) pentru a nu cauza oprirea motorului.

După oprirea mașinii, începeți deplasarea cu spatele împingând maneta de reglare a vitezei în direcția R (vezi 4.22).

### 5.4.5 Tunderea ierbii (Fig. 5.8)

Pentru a începe operațiile:

- aduceți acceleratorul în poziția «RAPID»; – ridicați ansamblul dispozitivelor de tăiere până în punctul maxim;
- cuplați dispozitivele de tăiere (vezi 4.6), numai pe covorul de iarbă, evitând să le cuplați pe terenuri înghețate sau cu iarbă foarte mare;
- începeți conducerea mașinii pe gazon în mod gradual, cu mare atenție, după instrucțiunile precedente;
- reglați viteza de deplasare și înălțimea de tăiere (vezi 4.7) în funcție de starea gazonului (înălțimea, densitatea și umiditatea ierbii).

**ATENȚIE!** Pe terenurile în pantă este necesar să reduceți viteza de înaintare pentru a garanta eficacitatea condițiilor de siguranță (vezi 1C 7-8-9 + 5.5).

Totuși, este bine să micșorați viteza de fiecare dată când sesizați reducerea turațiilor motorului, deoarece rezultatul operației nu va fi niciodată bun dacă viteza de avansare este excesivă, comparativ cu cantitatea de iarbă.

Adecvarea vitezei la condițiile gazonului se obține gradat, acționând în mod oportun maneta de reglare a vitezei.

Decuplați dispozitivele de tăiere și ridicați acest ansamblu în poziția cea mai înaltă, ori de câte ori este necesar (de ex., în fața unui obstacol).

### 5.4.6 Golirea sacului de colectare (Fig. 5.8)

**OBSERVAȚIE** Golirea sacului de colectare se efectuează numai cu dispozitivele de tăiere decuplate; în caz contrar, motorul se oprește.



Nu așteptați ca sacul de colectare să se umple prea mult pentru a evita înfundarea canalului de evacuare.

Un semnal acustic vă avertizează când sacul de colectare este plin; în acest caz, trebuie să:

- decuplați dispozitivele de tăiere (vezi 4.6), iar semnalul se întrerupe;
- reduceți turația motorului;
- aduceți în punctul mort (N) (vezi 4.22) și opriți avansul;
- cuplați frâna de staționare pe terenurile în pantă;
- prindeți mânerul posterior și răsturnați sacul de colectare pentru a-l goli.

**OBSERVAȚIE** Se poate întâmpla ca, după golirea sacului de colectare, semnalul acustic să se reactiveze în momentul cuplării dispozitivelor de tăiere din cauza resturilor de iarbă rămase pe dispozitivul microîntrerupătorului de semnalare; în acest caz, este suficient să eliminați resturile de iarbă sau să decuplați și imediat după aceea să cuplați din nou dispozitivele de tăiere, pentru a-l face să înceteze.

#### 5.4.7 Golirea canalului de evacuare

Iarba foarte mare sau umedă ca și viteza de avansare excesivă pot cauza înfundarea canalului de evacuare. În acest caz se recomandă să:

- opriți avansarea mașinii, decuplați dispozitivele de tăiere și opriți motorul;
- scoateți sacul de colectare;
- eliminați iarbă acumulată, începând dinspre gura de evacuare a canalului.

**ATENȚIE** Operația de mai sus se va face numai cu motorul oprit.

#### 5.4.8 Încheierea lucrărilor

După ce ați terminat lucrările, decuplați dispozitivele de tăiat, reduceți turația motorului și parcurgeți drumul de întoarcere cu ansamblul dispozitivelor de tăiere ridicat la maxim.

#### 5.4.9 Terminarea sesiunii de lucru

Opriți mașina, aduceți maneta de accelerare în poziția «LENT», opriți motorul rotind cheia în poziția «OPRIRE».

Cu motorul oprit, închideți robinetul (1) rezervorului de benzină (dacă este prevăzut). Fig. 5.9

**ATENȚIE!** Pentru a evita refularea flăcării, aduceți acceleratorul în poziția «LENT» timp de 20 secunde, înainte de a opri motorul.

**IMPORTANT** Pentru a menține bateria încărcată, nu lăsați niciodată cheia în poziția de «MERS» dacă motorul nu este în funcțiune.

#### 5.4.10 Curățarea mașinii

După fiecare utilizare, curățați mașina pe exterior, goliți sacul de colectare și scuturați-l pentru a elimina toate reziduurile de iarbă.

Curățați componentele din plastic ale caroseriei cu un burete îmbibat în apă și detergent, fiind atenți să nu umeziți motorul, componentele electrice și placa electronică de sub bord.

**IMPORTANT** Nu folosiți niciodată un jet de aer comprimat sau un detergent puternic pentru a curăța caroseria sau motorul.

**ATENȚIE!** Este necesar ca pe partea superioară a ansamblului dispozitivelor de tăiere să nu se acumuleze resturi și reziduuri de iarbă uscată, pentru a menține un nivel optim de eficiență și siguranță a mașinii.

După fiecare utilizare, efectuați o curățare atentă a ansamblului dispozitivelor de tăiere pentru a îndepărta orice reziduu de iarbă sau resturi.

**ATENȚIE!** În timpul curățării ansamblului dispozitivelor de tăiere, purtați ochelari de protecție și îndepărtați persoanele sau animalele din zona înconjurătoare.

a) Spălarea părții interioare a ansamblului dispozitivelor de tăiere și a canalului de evacuare trebuie să fie efectuată pe o suprafață plană, cu:

- sacul de colectare montat;
- operatorul așezat;
- ansamblul dispozitivelor de tăiere adus pe poziția «1»;
- motorul în funcțiune;
- transmisia în punctul mort;
- dispozitivele de tăiere cuplate;

Conectați un furtun de apă pe racordul special și dați drumul la apă. Cuplați dispozitivul de tăiere și lăsați-l să funcționeze în gol câteva minute. (Fig. 5.10)

Scoateți apoi sacul de colectare, goliți-l, clătiți-l și întindeți-l într-un loc aerisit sau la soare pentru a accelera uscarea.

b) Pentru curățarea părții superioare a ansamblului dispozitivelor de tăiere:

- coborâți complet ansamblul dispozitivelor de tăiere (poziția «1»);
- suflați cu un jet de aer comprimat pentru a îndepărta toate reziduurile de iarbă. (Fig. 5.11)

#### **5.4.11 Depozitare pe timp îndelungat**

Dacă intenționați să nu folosiți mașina mai mult timp (peste o lună) decuplați cablurile bateriei și urmați instrucțiunile specificate în manualul motorului.

Goliți rezervorul de carburant și detașați tubul

(1) situat la intrarea în filtrul de benzină, colectând carburantul într-un container adecvat. (Fig. 5.12)

Legăți din nou tubul (1) având grijă să repoziționați corect colierul.

Mașina trebuie să fie păstrată în încăperi fără umezeală, ferite de intemperii; dacă este posibil,

acoperită cu o husă (vezi 8.5).

**IMPORTANT** Bateria va fi păstrată într-un loc răcoros, fără umezeală. Încărcați bateria atât înainte de a depozita mașina pentru mai mult timp (peste o lună), cât și înainte de folosirea mașinii după acest interval (vezi 6.3.3)

La reluarea muncii, verificați dacă sunt scurgeri de benzină de pe conducte și tuburi, în jurul robinetului sau al carburatorului.

#### 5.4.12 Dispozitivul de protecție a plăcii

Placa electronică este dotată cu o protecție cu auto-restabilire, care întrerupe circuitul în cazul apariției unei anomalii în sistemul electric. Intervenția provoacă oprirea motorului și este semnalată de stingerea indicatorului luminos

Circuitul de resetează automat după câteva secunde; căutați și eventual eliminați cauzele defecțiunii pentru a evita repetarea situației.

**IMPORTANT** Pentru a evita intervenția protecției:

- nu inversați polii bateriei;
- nu lăsați mașina să funcționeze fără baterie, pentru a nu cauza apariția unei anomalii la regulatorul de încărcare;
- fiți atenți să nu cauzați vreun scurtcircuit.

#### 5.5 Utilizarea pe terenurile în pantă (Fig. 5.13)

Respectați limitele indicate (max 10° - 17%).

**ATENȚIE!** Pe terenurile în pantă este necesar să demarați mașina cu extremă atenție, pentru a evita cabrarea acesteia. Micșorați viteza mașinii înainte de a vă deplasa pe un teren înclinat, fiind atenți mai ales la coborârea pantelor.

**PERICOL!** Nu introduceți niciodată schimbătorul în marșarier pentru a reduce viteza la coborâre: acest lucru ar putea determina pierderea controlului asupra vehiculului, mai ales pe terenuri alunecoase.

Coborâți pantele cu maneta de reglare a vitezei (vezi 4.22) în poziția „N” pentru a beneficia de efectul frenator al transmisiei hidrostatice și apoi reduceți viteza, dacă este necesar, cu frâna.

#### 5.6 Sfaturi utile pentru obținerea unui gazon frumos

1. Pentru a avea un gazon frumos, verde și moale, este necesar să tundeți iarba la intervale regulate și fără a o traumatiza. Gazonul poate fi alcătuit din mai multe tipuri de iarbă. Tăind iarba des, ierburile care au multe rădăcini și care formează deci o manta ierboasă solidă cresc; altminteri, dacă tundeți iarba rar, se dezvoltă mai mult buruienile sau alte plante (trifoiul, margaretele, etc).
2. De preferat este să se tundă iarba dacă gazonul este uscat.
3. Dispozitivele de tăiere trebuie să fie în stare bună și bine ascuțite pentru ca tunsul să fie

neted și drept (altminteri, vârful se poate îngălbeni).

4. Motorul trebuie să fie utilizat la turația maximă, atât pentru a garanta o operație netă cât și pentru a împinge iarba spre canalul de evacuare.

5. Frecvența cu care tăiați iarba trebuie să fie raportată la creșterea ierbii; evitați intervalele prea lungi.

6. Vara este oportun să țineți iarba mai înaltă, pentru ca terenul să nu e usuce excesiv.

7. Înălțimea ideală a unui gazon bine îngrijit este de 4 -5 cm; la o trecere a mașinii nu ar trebui să tundeți mai mult de 1/3 din înălțimea totală.

Dacă iarba este prea înaltă, se recomandă tăierea ei în două etape: prima etapă, cu dispozitivele de tăiere ridicate la înălțimea maximă și, eventual, pe fâșii înguste de teren; a doua etapă, la înălțimea dorită. (Fig. 5.14)

8. Aspectul gazonului va fi mai plăcut dacă tundeți iarba în ambele direcții, în mod alternativ, la aceeași înălțime. (Fig. 5.15)

9. În cazul în care canalul de evacuare se înfundă cu iarbă, reduceți viteza de avansare, deoarece probabil aceasta este prea mare față de condițiile de lucru; dacă problema persistă, o altă cauză poate fi ascuțirea proastă a dispozitivelor de tăiere sau deformarea marginii aripioarelor.

10. Fiți foarte atenți când tundeți iarba din jurul tufișurilor sau marginilor trotuarelor joase care pot modifica paralelismul și deteriora marginea ansamblului dispozitiilor de tăiere, precum și dispozitivele de tăiere.

## VI.Întreținere

### 6.1 Instrucțiuni de siguranță

**ATENȚIE!** Trebuie să contactați imediat vânzătorul de la care ați achiziționat mașina sau un centru specializat dacă observați probleme de funcționare a:

- frânei,
- cuplării și opririi dispozitivelor de tăiere,
- cuplării tracțiunii de înaintare sau de marșarier.

### 6.2 Acces la motor (Fig. 6.1)

Rabatând carterul motorului (1) aveți acces la motor și la ansamblurile mecanice de dedesubt. Pentru a deschide carterul, efectuați următoarele:

- așezați mașina pe o suprafață plană, ridicați ansamblul dispozitivelor de tăiere la înălțimea maximă și introduceți dedesubt niște distanțiere (2) de circa 65 - 70 mm pentru a susține masa

În timpul operațiilor succesive.

- aduceți maneta de deblocare a transmisiei în poziția CUPLATĂ (vezi 4.23) deoarece este necesar ca frâna să fie acționată pentru a garanta mobilitatea manetei de reglare a vitezei, așa cum este necesar
- scoateți sacul de colectare;
- deșurubați bușonul manetei (3) și aduceți maneta pe poziția «R»;
- deschideți capacul de acces (4) și deșurubați piulița (5) de fixare, cu o cheie de 13 mm
- lăsați maneta (6) astfel încât ansamblul dispozitivelor de tăiere să se sprijine pe distanțiere; țineți maneta puțin înclinată lateral pentru a nu rămâne prinsă în creștăturile de oprire, prindeți baza scaunului (7) și rabatați carterul motorului.

În momentul închiderii carterului:

- verificați amplasarea corectă a canalului de evacuare (8) pe suportul (9) și sprijinirea acestuia pe șina din dreapta
- aduceți maneta (3) în poziția «R» și puneți la loc carterul (1) având grijă la fantele manetelor (3) și (6)
- introduceți mai întâi maneta (6) în locaș, apoi maneta (3) și coborâți carterul fiind atenți să centrați șurubul de fixare.

**ATENȚIE!** După ce ați coborât carterul, controlați dacă:

- gura canalului de evacuare (8) intră corect pe orificiu de descărcare posterioară (10) și se sprijină bine pe suport (11).

Apoi:

- strângeți bine piulița de fixare (5)
- aduceți maneta (6) în poziția “7” având grijă să intre pe creștătura de oprire
- îndepărtați distanțierele (2) și montați la loc mânerul (3) și capacul de acces (4).

### 6.3 Întreținere curentă

Tabelul de mai jos are scopul de a vă ajuta să păstrați eficiența și siguranța mașinii dvs. Aici sunt indicate principalele intervenții de întreținere și intervalele de execuție pentru fiecare din ele.

Căsuțele din dreptul acestora, vă permit să notați data sau numărul de ore de funcționare, la care intervenția a fost efectuată.

Intervenție		Ore	Executat la (data, ore funcț.)						
1.	<b>MAȘINĂ</b>								
1.1	Verificarea fixării și ascuțirii dispozitivelor de tăiere <sup>3)</sup>	25							
1.2	Înlocuirea dispozitivelor de tăiere <sup>3)</sup>	100							
1.3	Verificarea curelei de transmisie <sup>3)</sup>	25							
1.4	Înlocuirea curelei de transmisie <sup>32) 3)</sup>	–							
1.5	Verificarea curelei de transmisie și a	25							
	dispozitivelor de tăiere <sup>3)</sup>								
1.6	Înlocuirea curelei de transmisie și a dispozitivelor de tăiere <sup>2) 3)</sup>	–							
1.7	Control și reglare frână <sup>3)</sup>	25							
1.8	Control și reglare tracțiune <sup>3)</sup>	25							
1.9	Verificarea cuplării și a frânei dispozitivului de tăiere <sup>3)</sup>	25							
1.10	Control fixare componente	25							
1.11	Lubrifiere generală <sup>4)</sup>	25							
2.	<b>MOTOR <sup>1)</sup></b>								
2.1	Înlocuire ulei de motor	...							
2.2	Control și curățare filtru aer	...							
2.3	Înlocuire filtru aer	...							
2.4	Control filtru benzină	...							
2.5	Înlocuire filtru benzină	...							
2.6	Control și curățare contacte bujie	...							
2.7	Înlocuirea bujiei	...							

<sup>1)</sup> Citiți manualul motorului pentru a vedea lista completă și modalitatea de execuție a tuturor intervențiilor.

<sup>2)</sup> Contactați vânzătorul la primele semne care indică o defecțiune.

<sup>3)</sup> Operația respectivă se va efectua de către vânzătorul de la care ați achiziționat mașina sau la un centru specializat.

<sup>4)</sup> Lubrifierea generală ar trebui să fie efectuată înainte de fiecare depozitare pe timp îndelungat a mașinii.

### 6.3.1 Motor (Fig. 6.2)

Urmați toate instrucțiunile precizate în manualul motorului.

Evacuarea uleiului de motor se face cu ajutorul seringii din dotare (2), după ce ați desfăcut dopul de umplere (1).

Montați tubul (2) pe siringa (3) și introduceți-o complet în orificiu; trageți tot uleiul de motor, ținând cont de faptul că golirea completă a rezervorului necesită repetarea operațiilor de mai multe ori.

### 6.3.2 Axul posterior

Este un ansamblu sigilat care nu necesită nicio intervenție de întreținere, fiind furnizat cu o cantitate de lubrifiant „pe viață” (acesta nu trebuie să fie nici înlocuit nici completat).

### 6.3.3 Bateria (Fig. 6.3)

Este extrem de important să întrețineți bateria în mod minuțios, pentru a-i garanta o durată mare de folosință.

Bateria mașinii dvs trebuie să fie încărcată în mod obligatoriu:

- înainte de a utiliza mașina prima dată după cumpărare;
- înainte de depozitarea mașinii pe o perioadă de timp îndelungată;
- înainte de a utiliza mașina, după o perioadă lungă de nefolosire.

Citiți și respectați strict procedura de încărcare descrisă în manualul bateriei. Dacă nu se respectă procedura sau nu se încarcă bateria, componentele bateriei se pot deteriora în mod ireparabil.

Bateriile descărcate trebuie să fie încărcate cât mai repede posibil.

**IMPORTANT** Încărcarea se va face cu un aparat cu tensiune constantă. Alte sisteme de încărcare pot deteriora bateria în mod ireparabil. Mașina este dotată cu un conector (1) de încărcare, de legat la conectorul corespunzător de pe aparatul de încărcat bateria furnizat împreună cu mașina (dacă este prevăzut) sau disponibil la cerere (vezi 8.2).

**IMPORTANT** Acest conector trebuie să fie utilizat numai pentru legarea bateriei la aparatul de încărcat pentru întreținere prevăzut de Fabricant. Pentru folosirea sa:

- urmați indicațiile din manualul de instrucțiuni;
- urmați indicațiile din manualul de instrucțiuni al bateriei.

### 6.3.4 Gresarea (fig. 6.4)

La 100 de ore de funcționare, gresați:

- știfturile direcției, cu cele două gresoare (1);
- articulația manetei de comandă, cu ajutorul gresorului (2) accesibil prin trapa de la baza scaunului.

## 6.4 Intervenții asupra mașinii

### 6.4.1 Alinierea ansamblului dispozitivelor de tăiere (Fig. 6.5)

Buna reglare a ansamblului dispozitivelor de tăiere este un factor esențial pentru a obține un gazon tuns în mod uniform.

În caz de tăiere neregulată, controlați presiunea aerului în pneuri.

Dacă acest aspect, nu este suficient pentru a obține o tăiere uniformă, contactați agentul/vânzătorul de la care ați achiziționat mașina, pentru reglarea alinierii ansamblului dispozitivelor de tăiere.

### 6.4.2 Înlocuirea roților (Fig. 6.6)

Cu mașina așezată pe suprafață plană, puneți mai multe distanțiere sub elementul portant al șasiului, aproape de roata de înlocuit.

Roțile sunt fixate cu un inel elastic (1) care poate fi îndepărtat cu o șurubelniță.

**OBSERVAȚIE** În cazul înlocuirii uneia sau ambelor roți posterioare, asigurați-vă că eventuale diferențe ale diametrului extern nu depășesc 8-10 mm; în caz contrar, pentru a evita tăieri neregulate, este necesară reglarea alinierii mesei de tăiere.

**IMPORTANT** Înainte de a monta o roată, ungeți bine axul cu grăsime. Poziționați corect inelul elastic (1) și rondela de sprijin (2).

### 6.4.3 Repararea sau înlocuirea pneurilor

Fiecare înlocuire sau reparație a unui pneu – în urma unei pene – trebuie să fie executate la un atelier specializat, conform procedurii adecvate.

### 6.4.4 Înlocuirea unui fuzibil (Fig. 6.7)

Sulla macchina sono previsti alcuni fusibili (1), di diversa portata, le cui funzioni e caratteristiche sono le seguenti:

Pe mașină există mai multe fuzibile (1) cu amperaj diferit, care au următoarele roluri și caracteristici:

- Fuzibil de 10 A = furnizează protecția circuitelor generale și de putere ale plăcii electronice; intervenția acestora determină oprirea mașinii și stingerea indicatorului luminos de pe bord.
- Fuzibil de 25 A = furnizează protecția circuitului de încărcare; intervenția lor determină diminuarea treptată a sarcinii bateriei și dificultăți la pornirea succesivă.





### Cu motor Honda:

- Fuzibil de 10 A = furnizează protecția circuitelor generale și de putere ale plăcii electronice; intervenția acestora determină oprirea mașinii și stingerea indicatorului luminos de pe bord.
- Fuzibil de 25 A = furnizează protecția circuitului de încărcare; intervenția lor determină diminuarea treptată a sarcinii bateriei și dificultăți la pornirea succesivă.
- Fuzibil T-6,3 A (întârziat) (2) = furnizează protecția circuitelor generale și de putere ale plăcii electronice; intervenția acestora determină oprirea mașinii și stingerea indicatorului luminos de pe bord.

Amperajul unui fuzibil este indicat pe fuzibil.

**IMPORTANT** Un fuzibil ars trebuie să fie înlocuit imediat cu unul similar ca tipologie și amperaj; a nu se folosi niciodată un fuzibil cu amperaj diferit.

Dacă nu reușiți să eliminați cauzele, apelați agentul/vânzătorul de la care ați achiziționat mașina.

### 6.4.5 Înlocuirea lămpii

(dacă este instalată) (Fig. 6.8)

Becul (18W) este de tip baionetă și este introdus în suport, care se detașează rotindu-l în sens antiorar, cu un clește.

### 6.4.6 Demontarea, înlocuirea și remontarea dispozitivelor de tăiere

**ATENȚIE!** Purtați întotdeauna mănuși de protecție pentru a manipula dispozitivele de tăiere.

**ATENȚIE!** Înlocuiți întotdeauna dispozitivele de tăiere deteriorate sau îndoite, și nu încercați să le reparați! **UTILIZAȚI ÎNTOTDEAUNA DISPOZITIVE DE TĂIERE ORIGINALE.**

Pe această mașină se vor folosi dispozitive de tăiere pe care este indicat codul din tabelul de la pagina ii.

Datorită faptului că produsul este în continuă evoluție, dispozitivele de tăiere de mai sus vor putea fi înlocuite, în timp, cu altele având caracteristici de interschimbare și siguranță similare.

## VII. Ghid de depistare a anomaliilor

INCONVENIENT	CAUZĂ POSIBILĂ	REMEDIU
1. Cu cheia pe «PORNIRE», indicatorul rămâne stins	Protecția plăcii electronice a intervenit din cauza: <ul style="list-style-type: none"> <li>– baterie conectată incorect</li> <li>– inversarea polarității bateriei</li> <li>– greutatea incerte</li> <li>– baterie complet descărcată</li> <li>– fuzibil ars</li> <li>– fișă umedă</li> </ul>	Puneți cheia în poziția «OPRIRE» și depistați cauzele defecțiunii: <ul style="list-style-type: none"> <li>– verificați legăturile (vezi 3.2)</li> <li>– verificați legăturile (vezi 3.2)</li> <li>– verificați legăturile (vezi 3.2)</li> <li>– reincărcați bateria (vezi 6.3.3)</li> <li>– înlocuiți rezistența (10 A) (vezi 6.4.4)</li> <li>– uscați cu aer cald</li> </ul>

INCONVENIENT	CAUZĂ POSIBILĂ	REMEDIU
2. Cu cheia pe «PORNIRE», bordul se aprinde dar motorușul de acționare nu se învârt	– lipsește semnalul de aprobare pentru pornire	– verificați dacă au fost respectate toate condițiile de pornire (vezi 5.2.a)
3. Cu cheia pe PORNIRE, bordul se aprinde dar motorușul de acționare nu se învârt	– baterie alimentată insuficient – fuzibil de încărcare – disfuncție releu de acționare	– reîncărcați bateria (vezi 6.2.3) – înlocuiți rezistența (25 A) (vezi 6.4.4) – contactați vânzătorul
4. Cu cheia pe «PORNIRE» motorușul se rotește, dar nu pornește motorul	– baterie alimentată insuficient – lipsa alimentării cu benzină – defect de aprindere	– reîncărcați bateria (vezi 6.3.3) – verificați nivelul din rezervor (vezi 5.3.3) – deschideți robinetul (dacă este prevăzut) (vezi 5.4.1) – verificați filtrul de benzină – verificați fixarea capacului bujiei – verificați curățarea și distanța corectă dintre electrozi
5. Pornirea este dificilă sau motorul nu funcționează corect	– probleme de carburare	– curățați sau înlocuiți filtrul de aer – curățați cada carburatorului – goliți rezervorul și introduceți benzină curată – verificați și eventual înlocuiți filtrul de benzină
6. Randamentul motorului în timpul tunderii ierbii se reduce	– viteză de avans ridicată în raport cu înălțimea de tăiere	– reduceți viteza de avans și/sau măriți înălțimea de tăiere (vezi 5.4.5)
7. Motorul se oprește în timpul sesiunii de lucru, iar indicatorul emite un semnal luminos intermitent	Protecția plăcii electronice a intervenit din cauza: – intervenția dispozitivelor de protecție	Puneți cheia în poziția «OPRIRE» și depistați cauzele defecțiunii: – verificați dacă au fost respectate toate condițiile de pornire (vezi 5.2.b)
8. Motorul se oprește iar indicatorul luminos se stinge	Protecția plăcii electronice a intervenit din cauza: – bateriei descărcate – supratensiunii cauzate de regulatorul de încărcare – bateriei legate incorect	Puneți cheia în poziția «OPRIRE» și depistați cauzele defecțiunii: – reîncărcați bateria (vezi 6.3.3) – apelați un Centru de Asistență autorizat – verificați legăturile bateriei (vezi 3.2)
9. Motorul se oprește iar indicatorul luminos rămâne aprins	– problemelor apărute la motor	– apelați un Centru de Asistență autorizat
10. Dispozitivele de tăiere nu se cuplează sau nu se opresc imediat în momentul decuplării	– probleme la sistemul de cuplare	– contactați vânzătorul
11. Iarba nu se taie uniform, iar colectarea nu este eficientă	– paralelism incorect al ansamblului dispozitivelor de tăiere – decuplați dispozitivele de tăiere – viteză de avans ridicată față de înălțimea de tăiere a ierbii – viteză de avans ridicată față de înălțimea de tăiere a ierbii – înfundarea canalului	– verificați presiunea pneurilor (vezi 5.3.2) – realinează ansamblul dispozitivelor de tăiere față de teren (vezi 6.4.1) – contactați vânzătorul – reduceți viteza de avans și/sau măriți înălțimea ansamblului dispozitivelor de tăiere (vezi 5.4.5) – așteptați ca iarba să fie uscată – extrageți sacul de colectare și goliți canalul (vezi 5.4.7)

INCONVENIENT	CAUZĂ POSIBILĂ	REMEDIU
12. Vibrație anormală în timpul funcționării	<ul style="list-style-type: none"> <li>– ansamblul dispozitivelor de tăiere este infundat cu iarbă</li> <li>– dispozitivele de tăiere sunt neechilibrate sau destrânse</li> <li>– elemente de fixare slăbite</li> </ul>	<ul style="list-style-type: none"> <li>– curățați ansamblul dispozitivelor de tăiere (vezi 5.4.10)</li> <li>– contactați vânzătorul</li> <li>– verificați și strângeți șuruburile de fixare ale motorului și șasiului</li> </ul>
13. Frânează slab sau în mod ineficace	– sistemul de frânare nu este reglat corect	– contactați vânzătorul
14. Avansare neregulată, tracțiune insuficientă la urcare sau mașina tinde să cabreze	– probleme la curea sau la dispozitivul de cuplare	– contactați vânzătorul
15. Cu motorul în funcțiune, dacă se apasă pedala de tracțiune, mașina nu se deplasează	– maneta de eliberare pe poziția «B»	– aduceți-o pe poz. «A» (vezi 4.23)
16. Mașina începe să vibreze în mod neobișnuit	– daune sau părți slăbite	<ul style="list-style-type: none"> <li>– opriți mașina și deconectați cablul bujiei</li> <li>– verificați eventualele defecțiuni</li> <li>– verificați dacă există părți care nu sunt strânse bine și strângeți-le</li> <li>– efectuați verificările, înlocuirile sau reparațiile la un centru specializat</li> </ul>

Dacă nu reușiți să rezolvați inconvenientele, chiar după executarea operațiilor de mai sus, apelați agentul sau vânzătorul de la care ați achiziționat mașina.

**ATENȚIE!** Nu încercați să faceți nicio reparație importantă fără a avea cunoștințele tehnice și aparaturile /utilajele necesare. Orice intervenție, dacă este executată prost, atrage după sine anularea garanției și încetarea responsabilității Fabricantului.

## VIII. Accesorii

### 8.1 Încărcător de baterie de întreținere (Fig. 8.1 nr. 41)

Permite păstrarea nivelului de încărcare a bateriei și eficiența sa pe perioadele de nefolosire, garantând o încărcare optimă și o mai mare durată de viață a bateriei.

#### - KIT PENTRU „MULCHING” (Fig. 8.1 nr. 42)

Mărunțește iarba tăiată și o lasă pe gazon; se folosește în locul sacului de colectare.

#### - PRELATĂ PENTRU ACOPERIRE (Fig. 8.1 nr. 43)

Protejează mașina de praf pe durata depozitării.

# IX. Motorul

## Indice

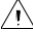
X. Informații generale.....	44
XI. Norme de siguranță .....	45
XII. Cunoașterea mașinii .....	47
XIII. Comenzi .....	50
XIV. Norme de utilizare.....	50
XV. Întreținere .....	53
XVI. Identificarea problemelor .....	56

## I. Informații generale

### 1.1 Modul de citire a manualului

În acest manual, paragrafele care conțin informații deosebit de importante pentru siguranță și funcționare, sunt evidențiate în funcție de criteriile de mai jos:

**NOTĂ** sau **IMPORTANT** oferă informații sau alte elemente pe lângă cele deja indicate, cu scopul de a nu deteriora mașina și a nu provoca daune.

Simbolul  evidențiază un pericol. Nerespectarea acestui avertisment poate duce la leziuni personale, la vătămarea altor persoane sau poate provoca daune.

### 1.2 Referințe

#### 1.2.1 Figuri

Figurile din aceste instrucțiuni de utilizare sunt enumerate 1, 2, 3 și așa mai departe.

Componentele indicate în figuri sunt indicate cu literele A, B, C și așa mai departe.

Referința la componenta C din figura 2 este indicată astfel: „Consultați fig. 2.C” sau, mai simplu, „(Fig. 2.C)”. Figurile sunt indicative. Piesele reale pot fi diferite de cele reprezentate în imagini.


#### 1.2.2 Titluri

Manualul este împărțit în capitole și paragrafe. Titlul paragrafului „2.1 Instruire” este un subtitlu al capitolului „2. Norme de siguranță”. Referințele la titluri și paragrafe sunt indicate cu abrevierea cap. sau par. însoțită de numărul corespunzător. Exemplu: „cap. 2” sau „par. 2.1”.

## II. Norme de siguranță

### 2.1 Instruirea operatorilor

 Citiți cu atenție aceste instrucțiuni înainte de a utiliza mașina.

 Familiarizați-vă cu comenzile și cu modul corect de utilizare a mașinii. Învățați să opriți rapid motorul. Nerespectarea avertismentelor și a instrucțiunilor poate duce la provocarea de incendii și/sau leziuni grave

Păstrați toate avertismentele și instrucțiunile pentru consultarea ulterioară.

- Nu permiteți utilizarea mașinii de către copii sau persoane care nu cunosc instrucțiunile. Legile locale pot impune vârsta minimă a utilizatorului.
- Nu utilizați mașina dacă sunteți obosit sau vă simțiți rău sau dacă ați luat medicamente, droguri, alcool sau substanțe nocive care pot afecta reflexele și atenția.
- Operatorul sau utilizatorul este singurul responsabil pentru accidente și situații neprevăzute care pot afecta alte persoane și proprietăți ale acestora.

### 2.2 Operațiuni preliminare

Echipamente individuale de protecție (EIP) • Nu utilizați mașina fără îmbrăcăminte adecvată.

- Nu utilizați îmbrăcăminte largă, șnururi, bijuterii sau alte obiecte care pot rămâne agățate; legați părul lung și păstrați distanța de siguranță în timpul pornirii.
- Utilizați căști de protecție împotriva zgomotului. Zone de lucru/Mașină
- Înainte de pornirea motorului, asigurați-vă că ați deconectat toate comenzile de acționare a organelor în mișcare ale mașinii.

### Motoare cu combustie: combustibil

 **Avertisment:** carburantul este puternic inflamabil. Manipulați cu grijă!

- Păstrați întotdeauna carburantul în recipiente adecvate.
- Alimentați și completați cu carburant numai la loc deschis și nu fumați în timpul acestor operațiuni.
- Alimentați înainte de a porni motorul. Nu deschideți capacul rezervorului și nu alimentați când motorul este pornit sau este cald.
- Dacă observați pierderi de carburant nu porniți motorul și îndepărtați mașina din zona în care a fost vărsat carburantul; curățați imediat orice urmă de carburant vărsat pe mașină sau pe teren.
- Strângeți bine capacul rezervorului și a recipientelor cu carburant.
- Evitați contactul carburantului cu îmbrăcămintea, iar dacă acest lucru a avut loc, schimbați-vă îmbrăcămintea înainte de a porni motorul.

## 2.3 În timpul utilizării

### Zona de lucru

- Nu utilizați mașina în zone cu risc de explozie, în apropierea lichidelor inflamabile, a gazului și a prafului. Contactele electrice și frecările mecanice pot crea scântei care pot incendia praful și vaporii.
- Nu puneți motorul în funcțiune în spații închise în care se pot forma acumulări periculoase de fum de monoxid de carbon. Operațiunile de pornire trebuie să aibă loc într-un loc deschis sau unul bine aerisit. Amintiți-vă că gazele de eșapament sunt toxice.
- Nu permiteți apropierea persoanelor, copiilor și animalelor de zona de lucru. Copiii trebuie supravegheați de un adult.

### Norme de comportament


- Înainte de a efectua reparații, operațiuni de curățare, verificări, reglări, opriți motorul și decuplați cablul de la bujie (cu excepția altor indicații explicite din manualul de instrucțiuni).
- Nu atingeți părți ale motorului care în timpul utilizării se încălzesc. Risc de arsuri.

#### Limite de utilizare

- Nu utilizați mașina dacă protecțiile sunt insuficiente sau dacă dispozitivele de siguranță nu sunt poziționate corect.
- Nu decuplați și nu modificați sistemele de siguranță prezente.
- Nu modificați reglajele motorului și nu îl suprasolicitați. Dacă motorul funcționează la un număr de rotații excesiv, riscul de leziuni personale crește.
- Nu utilizați lichide de pornire sau alte produse.
- Nu înclinați mașina în lateral pentru a nu provoca pierderi de carburant pe la capacul rezervorului motorului.
- Nu puneți motorul în funcțiune fără bujie.

## 2.4 Întreținere, depozitare și transport

Întreținerea regulată și depozitarea corectă ajută la păstrarea condițiilor de siguranță ale mașinii.

 Piesele defecte sau deteriorate trebuie înlocuite; nu este permisă repararea acestora. Utilizați numai piese de schimb originale: utilizarea pieselor neoriginale și/sau montate incorect afectează siguranța mașinii și poate cauza accidente și leziuni personale grave; în orice caz, Producătorul nu își asumă nicio obligație sau responsabilitate.

### Întreținere

- În cazul în care trebuie să goliți rezervorul, efectuați această operațiune în loc deschis și numai după răcirea motorului.
- Pentru a reduce riscul de incendii, controlați cu regularitate să nu existe pierderi de ulei și/sau carburant.

### Depozitare

- Nu lăsați carburant în rezervor în cazul în care mașina este depozitată într-o clădire în care vaporii de carburant pot intra în contact cu flăcări libere, scântei sau surse de căldură.
- Așteptați ca mașina să se răcească înainte de a o depozita la loc închis.

## Transport

- Transportați mașina numai cu rezervorul gol.

## 2.5 Protecția mediului înconjurător

Protecția mediului înconjurător trebuie să fie o prioritate și un aspect important în timpul utilizării mașinii, în beneficiul societății civile și a mediului în care trăim.

- Evitați să fiți un factor de tulburare a liniștii publice.
- Respectați cu strictețe normele locale cu privire la eliminarea ambalajelor, a uleiurilor, a carburantului, filtrelor, componentelor deteriorate sau a oricărui alt element cu puternic impact ambiental; aceste deșeuri nu trebuie aruncate împreună cu deșeurile menajere, ci trebuie colectate separat și predate centrelor de colectare care se ocupă de reciclarea materialelor.
- În momentul scoaterii din funcțiune, nu abandonați mașina în mediul înconjurător ci adresați-vă unui centru de colectare, conform prevederilor normelor locale în vigoare.

## 2.6 Emisii

Procesul de ardere generează substanțe toxice precum monoxid de carbon, oxizi de azot și hidrocarburi.

Controlul acestor substanțe este important, deoarece acestea au capacitatea de a reacționa cu smogul fotochimic, așadar la expunerea directă la razele soarelui. Monoxidul de carbon nu reacționează în același mod la expunerea la razele soarelui, însă totuși trebuie considerat toxic. Mașinile noastre sunt dotate cu sisteme de reducere a emisiilor de substanțe precum cele menționate mai sus.

# III. Cunoașterea mașinii

## 3.1 Descrierea mașinii și utilizarea prevăzută

**Această mașină este dotată cu motor cu combustie.**

Motorul este un element ale cărui performanțe, funcționare corectă și durată sunt condiționate de mulți factori, unii externi și unii legați în mod direct de calitatea produselor utilizate și de regularitatea cu care se efectuează operațiunile de întreținere. În continuare sunt prezentate informații suplimentare care au scopul de a asigura utilizarea corectă a mașinii.

Orice altă utilizare, diferită de cele amintite, poate fi periculoasă și poate cauza daune persoanelor și/sau lucrurilor.

**IMPORTANT** Utilizarea necorespunzătoare a mașinii duce la pierderea garanției, iar Producătorul nu își asumă nicio responsabilitate în acest sens. Utilizatorul este cel care va suporta cheltuielile pentru leziuni aduse sine însuși sau persoanelor terțe și pe cele legate de daunele provocate.

### 3.1.1 Tipul de utilizator

Această mașină este destinată utilizării de către consumatori, adică operatori neprofesioniști. Este destinată utilizării de tip „Hobby”.

### 3.2 Semne de siguranță

Pe mașină sunt aplicate diferite simboluri. Funcția acestora este de a aminti operatorului comportamentul care trebuie adoptat pentru a utiliza mașina cu atenția și grija necesară. Semnificația simbolurilor:

**ATENȚIE!** Țeava de eșapament poate fi foarte caldă. Nu atingeți.



**ATENȚIE!** Completați cu ulei până la nivelul „MAX”. Nu depășiți nivelul „MAX”.

### 3.3 Eticheta de identificare

Scrieți numărul de serie (s/n) al mașinii dvs., în spațiul corespunzător al etichetei aplicate în partea posterioară a copertei.

### 3.4 Componentele motorului

Mașina este alcătuită din următoarele componente principale (fig. 1).

- A. Capac de umplere cu tijă de nivel
- b. Carburator
- C. Capac filtru de aer
- D. Capac bujie
- E. Număr de serie al motorului

### 3.5 Condiții ambientale

Funcționarea unui motor endotermic în patru timpi este influențată de:

Temperatură:

- Punerea motorului în funcțiune la temperaturi reduse poate crea dificultăți de pornire la rece.
- Când temperaturile sunt foarte ridicate pot apărea dificultăți de pornire la cald din cauza evaporării carburantului din recipientul carburatorului sau din pompă.
- În orice caz, trebuie să adaptați tipul de ulei la temperaturile de utilizare.

Altitudine:

- Puterea maximă a unui motor endotermic se reduce progresiv o dată cu creșterea altitudinii față de nivelul mării.
- În cazul măririi considerabile a altitudinii, trebuie redusă sarcina mașinii și trebuie evitate condițiile de lucru deosebit de grele.



### 3.6 Carburant

O bună calitate a carburantului este fundamentală pentru funcționarea corectă a motorului.

Carburantul trebuie să îndeplinească următoarele cerințe:

- a) Să conțină benzină curată, proaspătă și fără plumb, cu minimul 90 de octani;
- b) Să nu conțină un procent de etanol mai mare de 10%;
- c) Să nu conțină ulei;
- d) Pentru protejarea sistemului de carbu-rație con tra formării de depuneri rășinoase, adăugați un stabilizator de carburant.

Utilizarea de carburanți nepermiși deteriorează componentele motorului și nu se încadrează în termenii de garanție.

**NOTĂ** Utilizați numai carburantul indicat în tabelul cu date tehnice. Nu utilizați alte tipuri de carburant. Este permisă utilizarea carburanților ecologici, precum benzină alchilată. Compoziția acestui tip de benzină are un impact minor asupra persoanelor și a mediului înconjurător. Nu au fost semnalate efecte negative legate de utilizarea acestui tip de benzină. Cu toate acestea, pe piață sunt disponibile tipuri de benzină alchilată pentru care nu este posibilă oferirea de indicații precise.

### 3.7 Ulei

Utilizați întotdeauna uleiuri de bună calitate și alegeți gradația în funcție de temperatura de utilizare.

- Utilizați numai ulei detergent de calitate, minim sf-sg.
- Alegeți gradul de vâscozitate sae în funcție de tabelul cu date tehnice.
- Uleiurile multigrad pot duce la un consum mai mare în perioadele calde, așadar, utilizați uleiul adecvat în funcție de perioada de utilizare.
- Nu amestecați uleiuri de mărci și cu caracteristici diferite.
- Utilizarea uleiului sae 30 la temperaturi mai mici de +5°C poate provoca daune motorului din cauza lubrifierii neadecvate.

### 3.8 Filtru de aer

Eficiența filtrului de aer este esențială pentru a evita pătrunderea reziduurilor și a prafului în motor, fapt ce poate duce la reducerea performanțelor și a duratei acestuia.

- Păstrați întotdeauna elementul de filtrare liber de reziduuri și în perfectă stare de eficiență (par. 6.5).
- Dacă este necesar, înlocuiți elementul de filtrare cu o piesă de schimb originală; elementele de filtrare incompatibile pot afecta eficiența și durata motorului.
- Nu porniți niciodată motorul fără elementul de filtrare montat corect.

### 3.9 Bujie

Bujiile pentru motoarele endotermice nu sunt toate la fel.

- Utilizați numai bujii de tipul indicat, dotate cu gradația termică adecvată.
- Acordați atenție lungimii filetului; filetul cu lungime mai mare deteriorează definitiv motorul.
- Controlați gradul de curățenie și distanța corectă dintre electrozi (par. 6.6).

## IV. Comenzi

### 4.1 Comandă accelerator

Reglează numărul de rotații ale motorului.

Comanda acceleratorului (în mod obișnuit sub formă de manetă) montată pe mașină, este conectată la motor prin intermediul unui cablu.

Consultați manualul de instrucțiuni al mașinii pentru a identifica maneta acceleratorului și pozițiile corespunzătoare, indicate cu simbolurile:

- **FAST** = corespunde regimului maxim; se va utiliza în timpul lucrului.
- **SLOW** = corespunde regimului minim.
- **CHOKE** = se va utiliza pentru pornirea la rece (unde este prevăzută)

## V. Norme de utilizare

### 5.1 Înainte de fiecare utilizare

Înainte de utilizarea motorului efectuați câteva controale cu scopul de a asigura funcționarea regulată a mașinii.

#### 5.1.1 Controlul nivelului de ulei

1. Așezați mașina pe un teren orizontal.
2. Curățați zona din jurul capacului de umplere.
3. Desfaceți capacul (fig. 2.A), curățați extremitatea tijei de nivel (fig. 2.B) și introduceți-o în rezervor, sprijiniți capacul pe gură, conform indicațiilor din figură, dar nu îl înșurubați.
4. Scoateți capacul cu tija și controlați nivelul de ulei care trebuie să fie cuprins între cele două fante „MIN” și „MAX”.
5. Completați dacă este necesar cu ulei de același tip, până la atingerea nivelului „MAX”. Acordați atenție să nu vărsați ulei pe lângă gura de umplere
6. Înșurubați capacul la loc (fig. 2.A) și curățați orice urmă de ulei.

**NOTĂ** Completați gradual, adăugați mici cantități de ulei și verificați de fiecare dată nivelul atins.

Nu completați niciodată peste nivelul „MAX”; un nivel excesiv de ulei poate provoca:

- crearea de fum de eșapament;
- blocarea bujiei sau a filtrului de aer, fapt ce duce la dificultăți de pornire.

**NOTĂ** Cu privire la tipul de ulei care trebuie utilizat, respectați indicațiile din tabelul cu date tehnice.

### 5.1.2 Controlul filtrului de aer

Eficiența filtrului de aer este o condiție esențială pentru buna funcționare a motorului; nu porniți motorul dacă elementul de filtrare lipsește sau este defect.

1. Curățați zona din jurul capacului (fig. 3.A) filtrului.
2. Scoateți capacul (fig. 3.A) deșurubând cele două bușoane (fig. 3.B).
3. Controlați condițiile elementului de filtrare (fig. 3.C); acesta trebuie să fie integru, curat și în condiții de perfectă eficiență; în caz contrar efectuați întreținerea sau înlocuiți-l (par. 6.5).
4. Montați capacul la loc (fig. 3.A).

### 5.1.3 Alimentarea cu carburant

Operațiunile de alimentare cu carburant sunt descrise în continuare.

Pentru a alimenta cu carburant:

1. Desfaceți capacul rezervorului și înlăturați-l.
2. Introduceți pâlnia.
3. Alimentați cu carburant și înlăturați pâlnia.
4. La încheierea operațiunilor strângeți bine capacul de carburant și curățați pierderile.

**IMPORTANT** Nu vărsați carburant pe componentele din plastic ale motorului sau ale mașinii deoarece acestea pot fi deteriorate. Curățați imediat orice urmă de carburant vărsat. Garanția nu acoperă deteriorarea componentelor din plastic cauzată de carburant.

### 5.1.4 Capacul bujiei

Conectați și fixați bine capacul

(fig. 4.A) cablului la bujie (fig. 4.B) și asigurați-vă să nu existe urme de murdărie în interiorul capacului și pe terminalul bujiei.

## 5.2 Pornirea motorului (la rece)

Pornirea motorului se va face conform modalităților indicate în manualul de instrucțiuni al mașinii. Acordați atenție și decuplați orice dispozitiv (dacă este prevăzut) care poate pune mașina în mișcare și opriți motorul.

1. Duceți maneta acceleratorului în poziție «choke» (dacă este prevăzută) sau în poziție «fast».
2. Acționați cheia de pornire conform indicațiilor din manualul de instrucțiuni al mașinii

După câteva secunde, duceți gradual maneta acceleratorului din poziție «choke» (dacă este prevăzută) în poziție «fast» sau «slow».

### 5.3 Pornirea motorului (la cald)

Urmați întreaga procedură indicată pentru pornirea la rece, cu acceleratorul în poziție «fast».

### 5.4 Utilizarea motorului în timpul lucrului

Pentru a optimiza randamentul și performanțele motorului, aceste trebuie utilizat la număr maxim de rotații; duceți maneta acceleratorului în poziție «FAST».

**IMPORTANT** Nu lucrați pe pante cu înclinație mai mare de 20° pentru a nu afecta funcționarea corectă a motorului.

### 5.5 Oprirea motorului în timpul lucrului

1. Duceți acceleratorul în poziția «slow».
2. Lăsați motorul în funcțiune la putere minimă timp de 15-20 de secunde.
3. Opriți motorul conform indicațiilor din manualul de instrucțiuni al mașinii.

### 5.6 Oprirea motorului la încheierea lucrului

1. Duceți acceleratorul în poziția «slow».
2. Lăsați motorul în funcțiune la putere minimă timp de 15-20 de secunde.
3. Opriți motorul conform indicațiilor din manualul de instrucțiuni al mașinii.
4. Cu motorul rece, deconectați capacul (fig. 4.A) bujiei și scoateți cheia de pornire (dacă este prevăzută).
5. Înlăturați orice depuneri de reziduuri de pe motor, mai ales din zona amortizorului de zgomot a țevii de eșapament, pentru a reduce riscurile de incendiu.

### 5.7 Curățare și depozitare


- Nu utilizați jeturi de apă sau lănci de spălare sub presiune pentru curățarea părților externe ale motorului.
- Se recomandă utilizarea unui pistol cu aer comprimat (max 6 bari). Evitați ca reziduurile și praful să intre în părțile interne.
- Depozitați mașina (și motorul) la loc uscat, ferit de acțiunea agenților atmosferici și suficient de bine aerisit.

### 5.8 Inactivitatea îndelungată

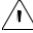
În cazul în care este prevăzută o perioadă de inactivitate îndelungată, mai lungă de 30 de zile (de exemplu la sfârșitul sezonului), trebuie luate câteva măsuri de precauție pentru a favoriza repunerea în funcțiune.


- Goliți carburantul din rezervor pentru a preveni formarea depunerilor în interiorul acestuia; desfaceți capacul (fig. 5.A) recipientului carburatorului și colectați carburantul într-un recipient adecvat. La încheierea operațiunii, amintiți-vă să puneți la loc capacul (fig. 5.A) și să îl strângeți bine.
- Înlăturați bujia și introduceți în gaura acesteia aprox. 3 Cl de ulei de motor curat. Țineți gaura închisă cu ajutorul unei lavete, acționați motorul de pornire și lăsați ca acesta să efectueze câteva rotații, apoi distribuiți ulei pe suprafața internă a cilindrului. Montați la loc bujia, fără a conecta capacul cablului.

## VI.Întreținere

 Orice tentativă de alterare a sistemului de control al emisiilor poate mări nivelul de emisii peste limita legală. În această definiție se încadrează îndepărtarea sau alterarea componentelor precum sistemul de aspirație, instalația de alimentare și sistemul de evacuare.

### 6.1 Generalități

 Normele de siguranță care trebuie respectate în timpul operațiunilor de întreținere sunt descrise în par. 2.4.

 Toate verificările și intervențiile de întreținere trebuie efectuate cu mașina oprită și motorul oprit. Deconectați bujia și citiți instrucțiunile corespunzătoare înainte de a începe orice intervenție de curățare sau întreținere. Utilizați îmbrăcăminte adecvată, mănuși și ochelari de protecție înainte de a efectua operațiuni de întreținere.

- Intervalele de timp la care trebuie efectuate aceste intervenții sunt prezentate în „tabelul cu operațiuni de întreținere”.
- Utilizarea pieselor de schimb și a accesoriilor neoriginale poate avea efecte negative asupra modului de funcționare și a siguranței mașinii. Producătorul nu își asumă nicio responsabilitate în caz de daune sau leziuni provocate de aceste produse.
- Piese de schimb originale sunt livrate de centrele de asistență și agenții de vânzare autorizate.

**IMPORTANT** Toate operațiunile de întreținere și reglare nedescrise în acest manual trebuie realizate de Agentul dvs. de vânzare sau de un Centru de specialitate.

### 6.2 Tabel cu operațiunile de întreținere

**IMPORTANT** Proprietarul mașinii are responsabilitatea de a efectua operațiunile de întreținere descrise în tabelul de mai jos.

**IMPORTANT** Curățați mai frecvent în caz de condiții de lucru foarte solicitante sau în cazul în care există reziduuri în aer.

**NOTĂ** Filtrele trebuie înlocuite mai frecvent dacă mașina operează pe un teren cu mult praf.

Operațiune	După primele 5 ore	La fiecare 5 ore sau după fiecare utilizare	La fiecare 50 ore sau la încheierea sezonului	La fiecare 100 ore
Controlul nivelului de ulei (par. 5.1.1)	-	✓	-	-
Înlocuirea uleiului <sup>1</sup> (par. 6.3)	✓	-	✓	-
Curățarea amortizorului de zgomot și a motorului (par. 7)	-	✓	-	-
Controlul și curățarea filtrului de aer <sup>2</sup> (par. 8)	-	✓	-	-
Înlocuirea filtrului de aer (par. 8)	-	-	✓	-
Controlul bujiei (par. 9)	-	-	✓	-
Înlocuirea bujiei (par. 9)	-	-	-	✓
Controlul filtrului de carburant <sup>3</sup>	-	-	-	✓

<sup>1</sup>Înlocuiți uleiul la fiecare 25 de ore dacă motorul funcționează la regim maxim sau la temperaturi ridicate.

<sup>2</sup> Curățați filtrul de aer mai frecvent în cazul în care mașina este utilizată în zone cu mult praf.

<sup>3</sup> Se va realiza la sediul unui centru de specialitate.

### 6.3 Înlocuirea uleiului

Cu privire la tipul de ulei care trebuie utilizat, respectați indicațiile din tabelul cu date tehnice.

 Goliți uleiul când motorul este cald și acordați atenție să nu atingeți părțile calde ale motorului sau uleiul golit.

Cu excepția altor instrucțiuni din manualul de instrucțiuni al mașinii, pentru a înlocui uleiul trebuie să:

1. Așezați mașina pe un teren orizontal.
2. Curățați zona din jurul capacului de umplere și desfaceți capacul cu tijă (fig. 6.A).
3. Așezați un recipient adecvat pentru a colecta uleiul și deșurubați capacul de golire (fig. 6.G).
4. Montați la loc capacul de golire (fig. 6.G), asigurându-vă că ați așezat corect garnitura, după care strângeți-l bine.

5. Completați cu ulei nou (par. 5.1.1).
6. Controlați pe joă (fig. 6.B) nivelul uleiului, care trebuie să atingă linia «max».
7. Închideți capacul (fig. 6.A) și curățați orice urmă de ulei eventual vărsat.

#### 6.4 Curățarea amortizorului de zgomot și a motorului

Curățarea amortizorului de zgomot trebuie efectuată cu motorul rece.

- Utilizați un jet de aer comprimat (fig. 7.A) pentru a înlătura de pe amortizorul de zgomot și de pe protecția acestuia, reziduurile sau urmele de murdărie care pot provoca incendii.
- Verificați ca prizele de aer de răcire să nu fie blocate (fig. 7.A).
- Curățați componentele din plastic cu un burete (fig. 7.B) îmbibat în apă cu detergent.

#### 6.5 Întreținerea filtrului de aer

1. Curățați zona din jurul capacului (fig. 8.A) filtrului.
2. Scoateți capacul (fig. 8.A) deșurubând cele două bușoane.
3. Înlăturați elementul de filtrare (fig. 8.B + 8.C).
4. Înlăturați pre-filtrul (fig. 8.C) de pe cartuș (fig. 8.B).
5. Loviți cartușul (fig. 8.B) de o suprafață solidă și suflați cu aer comprimat dinspre interior pentru a înlătura praful și reziduurile.
6. Spălați pre-filtrul din burete (fig. 8.C) cu apă și detergent și lăsați-l să se usuce la aer.

**IMPORTANT** Nu utilizați apă, benzină, detergenți sau altele pentru curățarea cartușului.


**IMPORTANT** Pre-filtrul din burete (fig. 8.C) NU trebuie uns.

1. Curățați interiorul filtrului (fig. 8.D) de praf și reziduuri și aveți grijă să închideți tubul de aspirație cu o lavetă (fig. 8.E) pentru a preveni intrarea acestora în motor.
2. Înlăturați laveta (fig. 8.E), puneți la loc elementul de filtrare (fig. 8.C + 8.B) în suportul său și puneți la loc capacul (fig. 8.A).

#### 6.6 Controlul și întreținerea bujiei

1. Demontați bujia (fig. 9.A) cu ajutorul unei chei tubulare (fig. 9.B).
2. Curățați electrozii (fig. 9.C) cu o perie din metal și înlăturați eventuale depuneri de carbon.
3. Controlați cu ajutorul unui șubler (fig. 9.D) distanța corectă dintre electrozi (0,6 - 0,8 mm).
4. Montați la loc bujia (fig. 9.A) și strângeți bine cu ajutorul unei chei tubulare (fig. 9.B).

Înlocuiți bujia dacă electrozii sunt arși sau dacă porțelanul este spart sau fisurat.

 Pericol de incendiu! Nu verificați instalația de aprindere dacă bujia nu este fixată la locul său.

**NOTĂ** Utilizați numai bujii de tipul indicat (vezi Tabelul cu date tehnice).

## V. Identificarea problemelor

PROBLEMĂ	CAUZA PROBABILĂ	SOLUȚIE
1. Dificultăți de pornire	Lipsa carburantului	Controlați și completați (cap. 5.1.3)
	Carburant vechi sau depuneri în rezervor	Goliți rezervorul și alimentați cu carburant proaspăt
	Procedură de pornire incorectă	Efectuați corect pornirea (par. 5.2 și par. 5.3)
	Bujie deconectată	Controlați capacul bujiei care trebuie să fie aplicat corect pe aceasta (par. 5.1.4)
	Bujie umedă sau electrozi ai bujiei murdari sau aflați la distanță neadecvată	Controlați (par. 6.6)
	Filtru de aer obturat	Controlați și curățați (par. 6.5)
	Ulei nepotrivit sezonului de utilizare	Înlocuiți cu ulei adecvat (par. 6.3)
	Evaporarea carburantului din carburator (vapor lock) din cauza temperaturilor ridicate	Așteptați câteva minute apoi reîncercați pornirea (par. 5.3)
	Probleme de carburație	Contactați un Centru de asistență autorizat
	Probleme de aprindere	Contactați un Centru de asistență autorizat
2. Funcționare neregulată	Electrozii bujiei sunt murdari sau se află la distanță neadecvată	Controlați (par. 6.6)
	Capacul bujiei nu este aplicat corect	Controlați capacul bujiei care trebuie să fie aplicat stabil pe aceasta (par. 5.1.4)
	Filtru de aer obturat	Controlați și curățați (par. 6.5)
	Comanda acceleratorului în poziție	Duceți comanda acceleratorului
	«CHOKE» (dacă este prevăzută)	În poziția «FAST»
	Probleme de carburație	Contactați un Centru de asistență autorizat
	Probleme de aprindere	Contactați un Centru de asistență autorizat
3. Pierdere de putere în timpul lucrului	Filtru de aer obturat	Controlați și curățați (par. 6.5)
	Probleme de carburație	Contactați un Centru de asistență autorizat

Dacă problemele continuă și după aplicarea soluțiilor descrise, contactați Agentul dvs. de vânzare.



# Declarație de conformitate EC

Noi, SC O-MAC PĂDURE & GRĂDINĂ SRL, cu sediul în PITEȘTI, Str. Depozitelor Nr.27, declarăm pe propria răspundere că echipamentele identificate prin:

DENUMIREA GENERICA ȘI COMERCIALĂ: **Tractoraș tuns gazon**

DESTINAȚIA: **Tuns gazon, întreținere gazon**

MODELUL: **F 72 F.L.**

TIPUL: **O'MAC TG 13000**

NUMARUL DE SERIE: XXXXXXXXXX

PRODUSE DE: **ST. S.p.A., Via Lavoro, 6 - 31033, Castelfranco Veneto (TV) - ITALIA**

La care se referă prezenta declarație, respectă prevederile și cerințele esențiale de securitate și sănătate în muncă în conformitate cu următoarele directive, reglementări tehnice aplicabile, cu modificările și completările ulterioare:

2006/42/CEE\*

☒ Directiva utilajelor (MD)

2000/14/CEE\*

☒ Directiva zgomotului (UE)

2004/30/CEE\*

☒ Directiva de compatibilitate electromagnetică (EMC)

2015/863 CEE \*

☒ Directiva privind emisiile

- EN ISO 5395-1:2013+A1:2018
- EN ISO 5395-3:2013+A1:2017+A2:2018
- EN 55012:2007+A1:2009
- EN ISO 14982:2009
- EN 50581:2012

\* Anul de fabricație și numărul de serie sunt indicate pe utilaj.

\* Nivelul de putere acustică garantat pentru acest echipament:  **$L_{WA} = 100dB(A)$**

\* Denumirea și adresa persoanei care constituie sau păstrează documentația tehnică.

SC O-MAC PĂDURE & GRĂDINĂ SRL, cu sediul în PITEȘTI, Str. Depozitelor Nr.27

Date de identificare ale persoanei autorizate să semneze în numele producătorului sau al reprezentatului autorizat al acestuia declarația de mai sus, care constituie un document cu efect juridic.

Persoana autorizată: **STANCU IONUT-LIVIU**

Locul și data la care a fost emisă declarația: Pitesti, Arges, Romania, 03.08.2020







A large, bold, orange letter 'J' is the central element of the image. Inside the lower curve of the 'J', the text 'O'MAC' is written in a bold, orange, sans-serif font. The 'O' is slightly larger than the other letters, and the 'M' and 'A' are also bold. The 'C' is a simple, rounded letter. The entire graphic is set against a plain white background.

**O'MAC**