

O⁺MAC

PROFESSIONAL

RM 500 REMORCĂ MOTOCULTOR

MANUAL DE
UTILIZARE



Fabricat pentru S.C. O-MAC Pădure & Grădină S.R.L.
Str. Depozitelor, Nr. 27, Cod Poștal 110078, Pitești, Argeș - România
Telefon: +40 348 918, E-mail: contact@o-mac.ro, Web: www.omac.ro



omac.ro

Cuprins

I. Specificații tehnice	3
II. Măsuri de siguranță	3
III. Prezentare remorcă	4
IV. Noțiuni introductive	5
V. Ghid de montaj	6
VI. Întreținerea remorcii	15

Prefață,

Vă mulțumim pentru încrederea acordată cumpărând produsul nostru! Vom face tot posibilul ca pe viitor să ne îmbunătățim și să ne dezvoltăm gama de produse pentru a veni în întâmpinarea nevoilor și dorințelor dumneavoastră!

Acest manual este un instrument foarte important! Păstrați-l în permanență în apropierea produsului achiziționat.

Scopul acestui manual este de a furniza deținătorilor, utilizatorilor, operatorilor, celor ce oferă spre închiriere și celor care închiriază echipamentul, instrucțiuni privind măsurile de siguranță și procedurile de utilizare esențiale pentru utilizarea corespunzătoare și în condiții de siguranță a echipamentului, în scopul în care acesta a fost proiectat.

De asemenea luați în considerare faptul că noi, ca și producători ne îmbunătățim constant produsele. Din acest motiv ne rezervăm dreptul de a face modificări ale specificațiilor tehnice fără avis prealabil, fapt ce poate genera ușoare diferențe între caracteristicile reale ale produsului dumneavoastră și cele menționate în acest manual.

Imaginile prezentate au titlu de exemplu, fără să creeze obligații contractuale. Cu toate precauțiile luate de O-Mac Pădure & Grădină s.r.l., produsele livrate pot diferi ușor de imagini în ceea ce privește culoarea, accesoriile, aspectul general, particularități, etc.

Așadar vă mulțumim anticipat pentru înțelegere!

Drepturile de autor ne aparțin în totalitate, ca atare este interzisă copierea și distribuirea în scop comercial a acestui manual.

I. Specificații tehnice

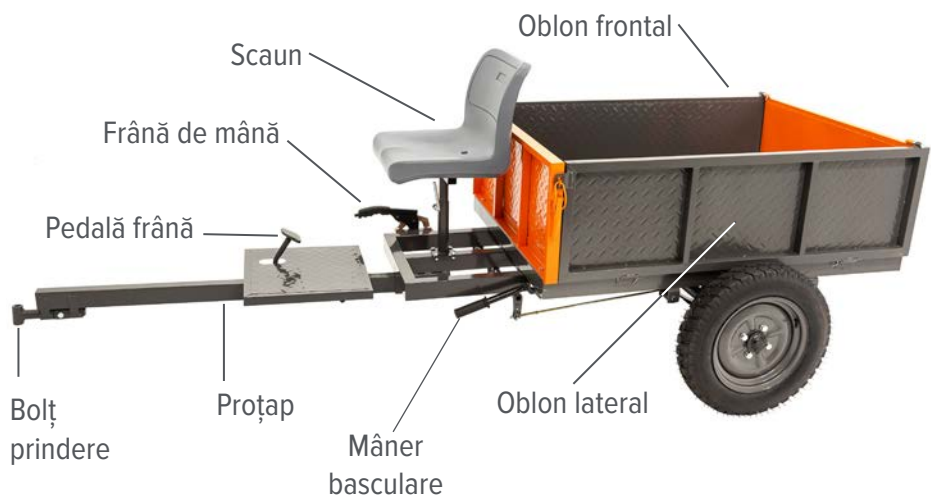
Capacitate Maximă Încărcare (kg)	500
Dimensiune Utilă Benă (Lxlxh/cm)	120 x 87 x 37
Material Benă	Metal
Dimensiune Totală (Lxlxh/cm)	247 x 120 x 97
Basculare	Manuală
Panouri Detașabile	Da
Frână de Mână	Da
Frână de Picior	Da
Frâna Mecanică pe Tambur	Da
Suspensie	Da, foi de arc
Spațiu Depozitare	Nu
Dimensiune Roți	4.00 x 12
Greutate Netă (kg)	97

- Datele tehnice pot fi modificate ulterior, fără nici o altă notificare.
- Ilustrațiile sau informațiile prezente în manual pot diferi față de produsul deținut. Anumite elemente/accesorii sunt prezentate cu titlu informativ, prezența lor în manual nu crează obligații comerciale.

II. Măsurile de siguranță

- Nu depășiți capacitatea maximă de încărcare !
- Respectați prevederile legale privind folosirea acestui tip de remorcă.
- Distribuți uniform greutatea în remorcă pentru păstrarea stabilității. O echilibrare incorectă poate duce la răsturnarea, alunecarea remorcii în timpul tractării. Distribuția greutății se realizează în proporție de 60% a masei spre proțapul remorcii iar 40% spre bena din spate.
- Folosiți o viteză moderată de tractare, o viteză excesivă poate fi periculoasă !
- Evitați manevre și frânare bruscă ! Risc de răsturnare sau alunecare.
- Abordați virajele larg, pentru manevrare amplă iar viteza de deplasare să fie adaptată unghiului de viraj, de preferabil viteză mică.
- În timpul tractării asigurați-vă permanent împrejurimile, în special în timpul marșarierului !
- Asigurați întotdeauna încărcătura !

III. Prezentare remorcă



IV. Noțiuni introductive

Avertismente



Atenție! Aplicarea instrucțiunilor prezentate implică responsabilitatea utilizatorului pentru corectitudinea punerii în aplicare și folosirea utilajului după montare.



Citiți instrucțiunile înainte de montarea acestui utilaj !



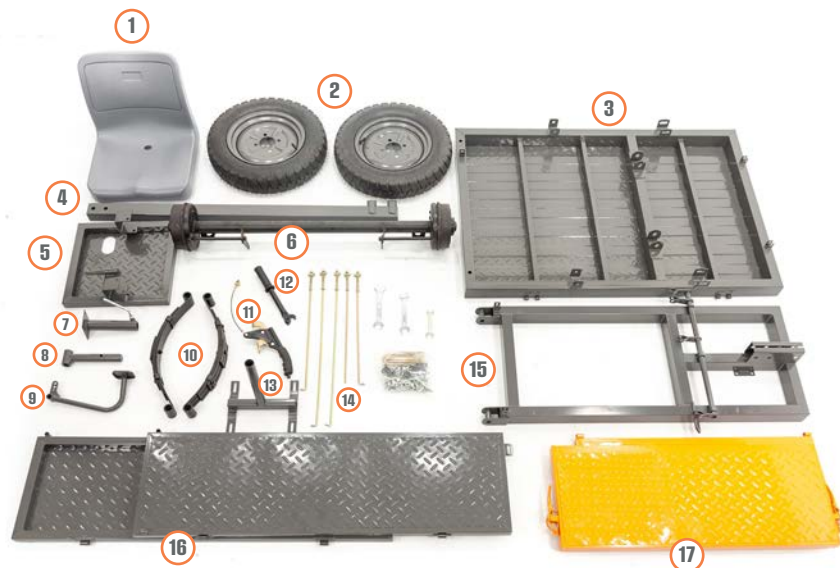
**Utilizați echipament de protecție adecvat siguranței proprii !
Atât în timpul montajului cât și folosirii utilajului !**

- Citiți integral instrucțiunile de montare înainte de a începe asamblarea !
- Instrucțiunile și informațiile prezentate trebuie respectate cu atenție pentru evitarea vătămării corporale și montajul corespunzător al utilajului !
- Executați procedura de asamblare pe o suprafață plană, fără obstacole.
- Asigurați o bună iluminare a spațiului unde desfășurați procedura de montaj.
- Uneltele necesare montajului sunt instrumente obișnuite, iar afișarea lor în prezentul ghid nu crează obligații comerciale.
- Folosiți buna judecată pentru aprecierea gradului de dificultate la care vă încadrați și apelați la ajutor suplimentar pentru montajul utilajului !
- Verificați după montajul utilajului ca toate elementele de strângere să fie corect poziționate și asigurate ! Orice element de strângere slăbit sau incorect montat poate rezulta la deteriorarea bunurilor sau chiar la vătămare corporală !
- Asigurați-vă la fiecare folosire că utilajul este în bună stare tehnică ! Nu folosiți un utilaj la care s-a realizat modificări și nu îndepărtați/modificați elementele de siguranță (scaun, prinderi, frâne etc.)
- Depozitați utilajul în spații ferite de apă sau umezeală.

V. Ghid de montaj

Prezentare pachet montaj

În funcție de varianta achiziționată pachetul de montare a remorcii este:



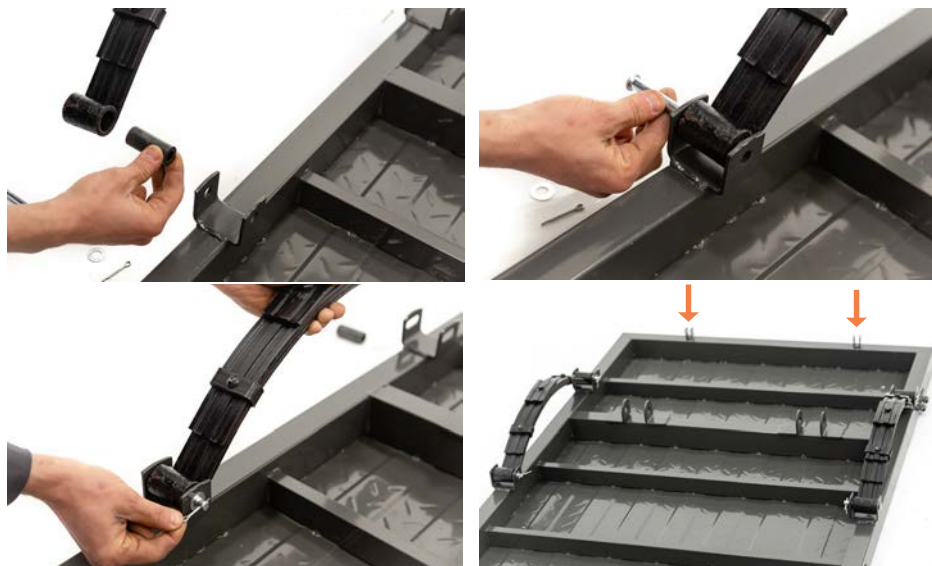
- | | | |
|------------------|----------------------------|--------------------------|
| 1 - scaun | 7 - prindere scaun | 13 - suport scaun |
| 2 - roți | 8 - bolț prindere tractare | 14 - tije acționare |
| 3 - pod | 9 - pedală frână | 15 - cadru remorcă |
| 4 - proșap | 10 - arcuri | 16 - obloane laterale |
| 5 - pod pedalier | 11 - frână de mână | 17 - obloane față, spate |
| 6 - punte | 12 - mâner basculare | |

Setul de montaj este completat din plăci de prindere a bridelor, bride, bușe, șuruburi, piulițe, șaibe, siguranțe și gheare oblon basculare:



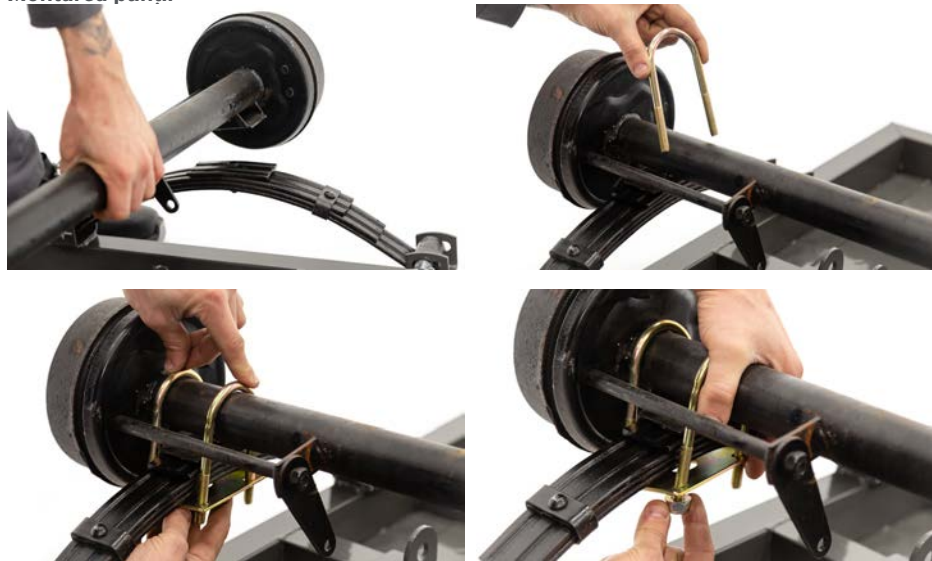
Montarea arcurilor

Arcurile [10] vor fi montate pe pod prin introducerea bușelor cu bolt, șaiba și siguranță:



Atenție. Orientarea podului se realizează cu suportii ghearelor de basculare în spate, ca în fotografia anterioară.

Montarea punții



Puntea [6] va fi asigurată prin bride ce vor fi strânse în plăcile metalice dedicate:

Montarea cadrului

Cadrul [15] va fi așezat pe pod și va fi prins prin șuruburi, șaibă și piuliță autoblocantă:



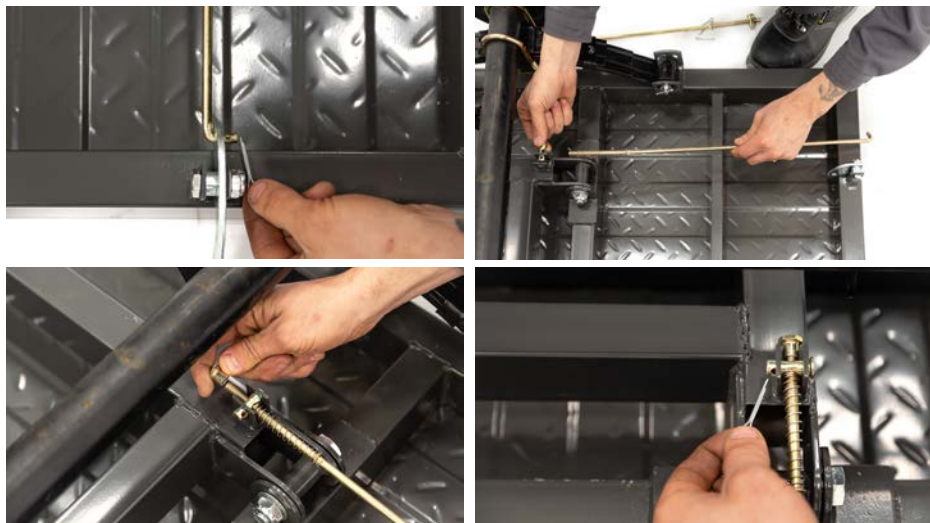
Montarea ghearelor de basculare

Ghearele de basculare vor fi prinse prin folosirea unei bucle-distanțier, șurub, șaibă și piuliță autoblocantă:



Montarea tijelor de basculare

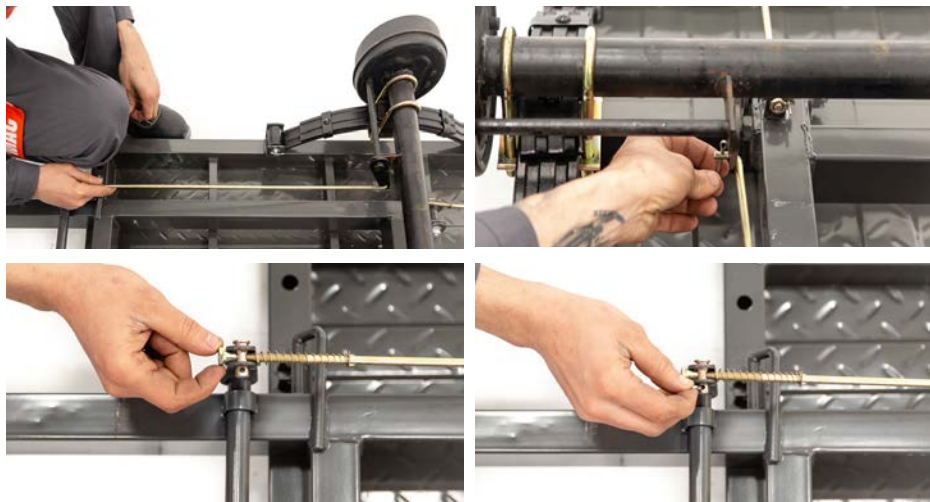
Tijele scurte de acționare a basculării vor fi montate pe gheare, prin bolț și siguranță, iar partea tije cu arc și bolț se va monta în suportii de pe pod:



Notă. Arcul și piulița au rol de tensionare și reglare a acționării tijelor. Reglați la nevoie.

Montarea tijelor de frânare

Tijele lungi de acționare a frânei vor fi montate în suportii podului și a punții prin bolțuri și siguranțe, unde capătul tijelor cu arc și bolț vor fi montate în partea din față a podului:



Notă. A doua tijă va fi montată în elementul mobil de pe cadru în suportul de la interiorul cadrului.



Montarea proșapului

Proșapul [4] va fi introdus în prinderea dedicată de pe cadrul remorcii iar fixarea se va realiza cu două șuruburi, piuliță și șaibă autoblocantă:



Montarea podului pedalier

Podul pedalier [5] va fi montat pe proșap iar fixarea se va realiza cu două șuruburi, piuliță și șaibă autoblocantă:



Pedala de frână [9] va fi introdusă prin podul pedalier iar fixarea se va realiza cu șaibă, bolț și siguranță:



Tija de acționare a frânei va fi conectată între pedala de frână și suportul central de pe elementul mobil de acționare a frânei:



Notă. Odată montate tije de frânare se va fixa în poziție podul pedalier la distanța optimă de tensionare a tije.

Montați bolțul de prindere tractare [8] pe proțap prin bucsă, șurub, șaiabă și piuliță grover:



Montajul roților

Roțile [9] vor fi prinse pe punte prin 4 șuruburi cu șaiabă grover fiecare:



Notă. Roțile vor avea spre exterior valva de presiune, iar profilul cauciucului va fi orientat spre podul pedalier.

Verificați la fiecare folosire presiunea în roți și reglați conform indicațiilor de pe acestea

Montarea mânerului de basculare și a frânei de mână

Mânerul de basculare [12] va fi montat pe suportul de pe pod iar fixarea se va realiza cu șurub, piuliță și șaibă autoblocantă:



Frâna de mână [11] se va prinde pe podul pedalier prin două șuruburi cu șaibă și piulițe, iar cablul de acționare va fi prins pe suportul liber de pe elementul mobil de acționare frână:



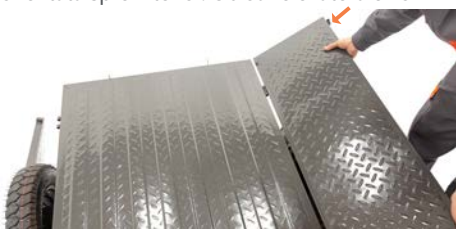
Folosiți șaiba de tensionare a cablului de acționare a frânei de mână pentru a obține cursa necesară acționării corespunzătoare a frânei.

Montajul obloanelor

Oblonul din față [17] va fi montat pe podul remorcii prin șuruburi, șaibă și piuliță autoblocantă.



Obloanele laterale [16] vor fi montate pe podul remorcii prin bolțuri cu siguranță, păstrând în spatele ansamblului total suportii de basculare ai oblonului din spate, partea striată a obloanelor va fi orientată spre interior. Obloanele laterale vor fi fixate prin prinderile laterale de pe oblonul din față.



Obloanele laterale

Oblonul din spate va fi montat în suportii de basculare prin bolțuri și siguranțe:





Montajul scaunului

Prinderea scaunului [7] va fi montată pe podul cadrul remorcii prin șuruburi, șabă și piuliță autoblocantă.



Scaunul [1] i se va monta suportul de scaun [13], prinderea realizându-se prin șuruburi și distanțiere cauciucate.



Ansamblul de scaun cu suport se va introduce în prindere iar reglajul înălțimii se poate realiza.





Atenție! Verificați corecta montare a tuturor elementelor de strângere ! Nu efectuați înlocuiri neaprobate ale elementelor de strângere sau ale structurii utilajului ! Utilizatorul este responsabil de folosirea utilajului !

VI. Întreținerea remorcii

- Verificați presiunea roților la fiecare folosire a remorcii. Consultați specificațiile inscripționate pe roată pentru nivelul de presiune necesar și conformați la nevoie.
- Verificați la fiecare folosire toate elementele de strângere, bolțuri, șuruburi, piulițe, cleme de fixare etc.
- **Verificați la fiecare folosire sistemul de frânare !**
- Verificați periodic starea jenților și a anvelopelor, înlocuiți în caz de deteriorare sau uzură.
- În timpul folosirii, dacă se constată o diminuare a capacității de frânare, verificați ansamblul de acționare a frânei și saboții de frânare. Înlocuiți saboții de frânare în caz de uzură.
- Verificați periodic rulmenții roților și gresați pentru o condiție optimă.
- Verificați la fiecare folosire bolțul de prindere cu utilajul de tractare, înlocuiți în caz de uzură.

Folosiți numai piese de schimb originale și nu modificați remorca, în special elementele de siguranțe. Intrați în contact cu S.C. O-Mac Pădure & Grădină prin www.o-mac.ro pentru informații, centre service autorizate, piese de schimb etc.

A large, bold, orange letter 'J' is the central element of the image. Inside the lower curve of the 'J', the text 'O'MAC' is written in a bold, orange, sans-serif font. The 'O' is slightly larger than the other letters. The background is white.

O'MAC