

O-MAC[®]

MV 7500 MOTOCULTIVATOR

MANUAL DE UTILIZARE



Fabricat pentru S.C. O-MAC Pădure & Grădină S.R.L.
Str. Depozitelor, Nr. 27, Cod Poștal 110078, Pitești, Argeș - România
Telefon: +40 348 918, E-mail: contact@o-mac.ro, Web: www.omac.ro



Cuprins

| | |
|--|----|
| I. Avertismente de siguranță | 3 |
| II. Simboluri de siguranță | 5 |
| III. specificații tehnice | 6 |
| IV. Scurtă introducere a utilajului | 7 |
| V. Folosirea utilajului | 8 |
| VI. Întreținerea utilajului..... | 12 |
| VII. Metode de ajustare a utilajului | 14 |
| VIII. Depanarea utilajului..... | 15 |
| IX. Motorul | 19 |
| Declarație de conformitate CE | 45 |

Prefață,

Vă mulțumim pentru încrederea acordată cumpărând produsul nostru! Vom face tot posibilul că pe viitor să ne îmbunătățim și să ne dezvoltăm gama de produse pentru a veni în întâmpinarea nevoilor și dorințelor dumneavoastră! Acest manual este un instrument foarte important! Păstrați-l în permanență în apropierea produsului achiziționat.

Scopul acestui manual este de a furniza deținătorilor, utilizatorilor, operatorilor, celor ce oferă spre închiriere și celor care închiriază echipamentul, instrucțiuni privind măsurile de siguranță și procedurile de utilizare esențiale pentru utilizarea corespunzătoare și în condiții de siguranță a echipamentului, în scopul în care acesta a fost proiectat.

De asemenea luați în considerare faptul că noi, ca și producători ne îmbunătățim constant produsele. Din acest motiv ne rezervăm dreptul de a face modificări ale specificațiilor tehnice fără aviz prealabil, fapt ce poate genera ușoare diferențe între caracteristicile reale ale produsului dumneavoastră și cele menționate în acest manual.

Imaginile prezentate au titlu de exemplu, fără să creeze obligații contractuale. Cu toate precauțiile luate de O-Mac Pădure & Grădină s.r.l., produsele livrate pot diferi ușor de imagini în ceea ce privește culoarea, accesoriile, aspectul general, particularități, etc.

Așadar vă mulțumim anticipat pentru înțelegere!

Drepturile de autor ne aparțin în totalitate, ca atare este interzisă copierea și distribuirea în scop comercial a acestui manual.

I. Noțiuni de siguranță și informații utile

Informații și simboluri de avertizare



Avertizare! Pericol!



Citiți manualul de instrucțiuni înainte de folosirea acestui utilaj



Utilizați echipamentul de protecție.



Utilizați protecție pentru mâini.



Utilizați protecție pentru picioare.



Utilizați salopetă de protecție.

- Înainte de folosirea utilajului, citiți cu atenție sporită toate informațiile prezentate în acest manual de utilizare pentru a înțelege pe deplin modul de funcționare și pentru a dobândi noțiunile necesare manevrării lui.

- Luați aminte că orice manevrare încorectă va poate răni atât utilizatorul cât și alte persoane și poate scădea semnificativ randamentul produsului achiziționat.

- Păstrați acest manual pentru a-l putea consulta în cazul oricărei neclarități apărute.

- Dacă împrumutați utilajul, este obligatoriu să oferiți și manualul de utilizare pentru a-l citi înainte de folosire, pentru a evita orice incident neplăcut apărut în urma utilizării neadecvate.

- Înainte de a folosi utilajul, citiți cu atenție manualul de instrucțiuni pentru a înțelege pe deplin cum trebuie făcute reglajele și cum trebuie utilizat.

• Datele tehnice pot fi modificate ulterior, fără nici o altă notificare.

• Ilustrațiile sau informațiile prezente în manual pot diferi față de produsul deținut. Anumite elemente/accesorii sunt prezentate cu titlu informativ, prezența lor în manual nu crează obligații comerciale.

ATENȚIE !\ IMPORTANT ! În nici-o circumstanță nu efectuați rodajul !

Utilajul a fost pus în funcțiune de către producător iar funcționarea fără sarcină poate deteriora, situație ce nu este acoperită de garanție.

II. Specificații tehnice

| | |
|--|--|
| Tip Motor | LC1P75F / Benzină / 4T |
| Putere Maximă Motor (kW/CP) | 5.5 / 7.5 |
| Putere Motor în Sarcină (kW/CP) | 4.5 / 6.1 |
| Capacitate Cilindrică (cc) | 224 |
| Ciclu de Funcționare | 1 cilindru, OHV |
| Turație Maximă Motor (rpm) | 3600 |
| Turație Motor în Sarcină (rpm) | 2500 |
| Capacitate Rezervor Combustibil (L) | 1,4 |
| Tip Filtru Aer | Uscat cu filtru carton și prefiltru burete |
| Tip Aprindere | Electronic |
| Pornire | Demaror manual |
| Șoc | Manual Utilizare |
| Protecție Motor / Senzor Ulei | Nu |
| Tip Ulei Motor | O'MAC SAE 30 / O'MAC SAE 10W30 |
| Capacitate Ulei Motor (ml) | 500 |
| Tip Ambreiaj | Curea trapezoidală |
| Transmisie | Curea, pinion și ax melcat în baie de ulei |
| Priză de Putere (PTO) | Nu |
| Cutie de Viteze | 5 trepte (3 înainte + 2 înapoi) |
| Sistem de Control al Vibrațiilor (VCS) | Da |
| Diferențial Blocabil | Nu |
| Mâner Reglabil | Da, vertical și orizontal 180° |
| Roți Cauciuc Profil Agricol | 15 x 6.00-6 |
| Nivel de Zgomot dB(A) | 94 |
| Greutate Netă (kg) | 58 |
| Greutate Brută (kg) | 63 |
| Dimensiuni Cutie (LxIxH) | 930x1380x1040mm |

III. Prezentare generală utilaj



IV. Condiții de folosire și limitarea responsabilității

Utilajul este proiectat și construit exclusiv pentru utilizarea hobby-ului pe terenuri private și poate fi adaptat numai la accesoriile furnizate de producător. Orice utilizare în afară de cele descrise aici este interzisă și va implica, pe lângă anularea garanției, și unele riscuri serioase pentru operator și participanți. Atât pe utilaj, cât și în prezentul manual de instrucțiuni, puteți găsi câteva indicații și anunțuri de SIGURANȚĂ, legate de MĂSURILE DE PREVENȚIE A ACCIDENTELOR.

Avertisment: Indică un mesaj important care dacă nu este respectat poate prezenta pericol.

Atenție: Înainte de asamblare și punere în funcțiune, citiți cu atenție instrucțiunile de exploatare de mai jos. Oamenii care nu sunt familiarizați cu aceste instrucțiuni nu ar trebui să utilizeze mașina.

1. Persoanele care nu sunt familiarizate cu folosirea utilajului, precum și copiii, adolescenții cu vârsta sub 18 ani și persoanele sub influența alcoolului, drogurilor sau medicamentelor nu trebuie să folosească acest utilaj!

2. Utilajul a fost proiectat pentru a putea fi utilizată doar de un operator instruit. Persoana care folosește utilajul este responsabilă pentru orice accidente care implică alte persoane sau bunuri. În timpul funcționării, utilizatorul ar trebui să se asigure că nu sunt prezente alte persoane în zona de lucru, în special copii.

3. Înainte de a începe să lucreze, îndepărtați obiectele ce pot fi lovite sau pot intra în contact cu utilajul. Lucrați numai la lumina zilei sau în condiții de iluminare.

4. Nu porniți utilajul când vă aflați în fața acestuia și a accesoriilor sale. Când trageți la demaror, utilajul sau dispozitivul de tăiere nu trebuie să se miște. (Dacă se întâmplă acest lucru, ajustați-l corespunzător).

5. În timpul operațiunilor, trebuie să folosiți protectoare pentru urechi, încălțăminte adecvată și pantaloni lungi.

6. Fiți foarte atenți, atunci când lucrați, lama este periculoasă pentru mâini și picioare. Întotdeauna mergeți cu utilajul, nu alergați niciodată în timpul folosirii!

7. Pentru a transporta utilajul pe setul său de roți, opriți motorul și așteptați să se oprească dispozitivul de tăiere.

8. Lucrările de întreținere și curățare a utilajului trebuie efectuate numai cu motorul oprit. Scoateți bujia pentru siguranță.

9. În timpul transportului utilajului și al tuturor operațiunilor de întreținere, curățare, schimbare a echipamentului, motorul trebuie să fie oprit.
10. Operatorul trebuie să țină mereu ghidonul când lucrează.
11. Este esențial ca utilajul să fie verificat de către un personal autorizat, dacă de exemplu, dacă se oprește brusc, ca urmare a lovirii unui obstacol (deteriorarea angrenajului, lame îndoite etc.).
12. Mașinile cu motor cu combustie internă nu trebuie să fie niciodată operate în încăperi închise din cauza pericolului de intoxicație.

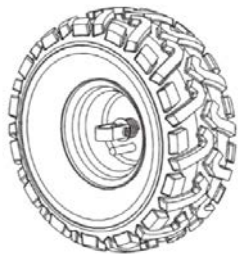
AVERTIZARE !! Benzina este puternic inflamabilă. Depozitați combustibilul numai în containerele speciale pentru depozitarea acestor substanțe. Nu umpleți rezervorul în zone închise, nici atunci când motorul este pornit, nu fumați și aveți grijă la vărsarea benzinei. În caz de scurgeri, nu încercați să porniți motorul, ci să îndepărtați utilajul din zonă pentru a evita sursa de aprindere până când vaporii de benzină se evaporă. Nu deschideți niciodată capacul rezervorului de combustibil sau adăugați combustibil, în timp ce motorul funcționează sau utilajul este fierbinte.

13. Atenție la toba de eșapament. Piese din apropierea tobei pot atinge 80 ° C. Înlocuiți amortizoarele defecte și / sau uzate. Pericole de arsură !!!

14. În cazul în care utilajul este folosit incorect și / sau reparațiile sunt efectuate de personal tehnic neautorizat și / sau montat de piese de schimb, altele decât cele originale: orice utilizare decât cea descrisă mai sus este interzisă și va implica anularea a garanției și absolvirea tuturor responsabilităților din partea producătorului și a importatorului.

V. Modul de funcționare al roților

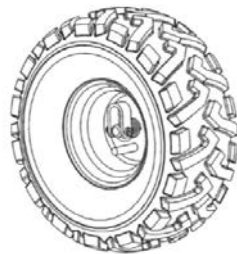
Utilajul este echipat cu un dispozitiv special numit „FURCĂ ÎN 3 POZIȚII”



Poziția 1



Poziția 2



Poziția 3

Poziția 1 (liberă) roata se întoarce pe arbore pentru a permite utilajului să se miște chiar dacă motorul nu funcționează;

În poziția 2 (blocată) roata lucrează cu arborele, funcționând ca în mișcare, adică gata să fie acționată de motor.

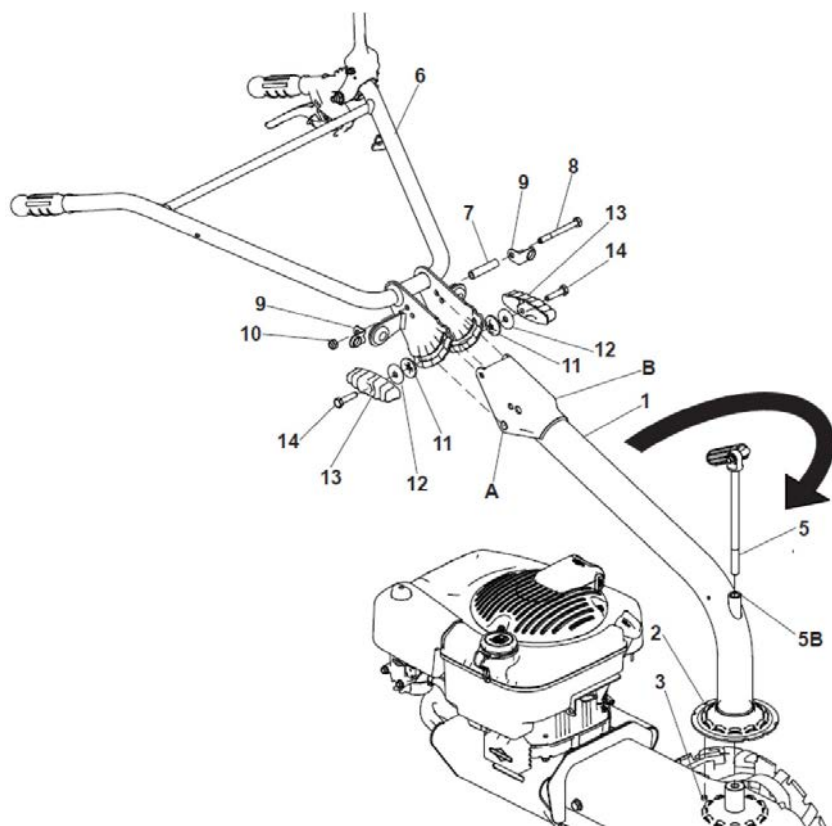
În poziția 3 (unitate semi-diferențială) roata poate efectua aproximativ 1 viraj la arbore, pentru a permite întoarcerea utilajului.

AVERTISMENT! Toate lucrările la “furca în 3 poziții” trebuie să fie efectuate numai cu motorul oprit!

VI. Asamblarea

Pentru a monta utilajului trebuie să urmați pașii următori:

Montarea ghidonului

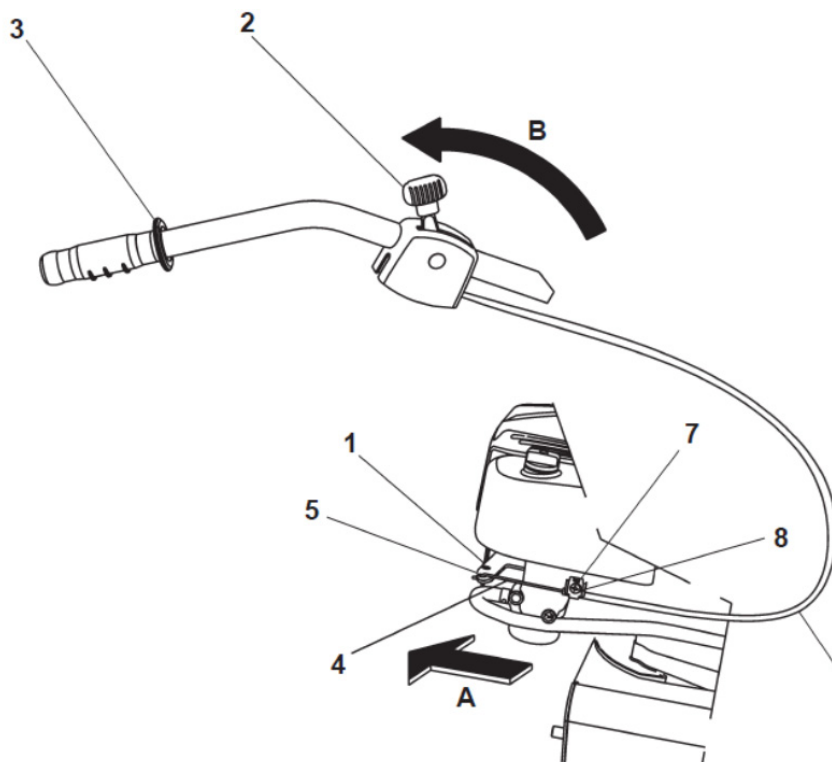


Scoateți din ambalaj suportul ghidonului (1) și poziționați-l pe utilaj având grijă să facă ca fanta centrală (2) a suportului ghidonului să se potrivească cu știftul de centrare (3). Puneți capătul filetat al pârgheii (5) în locașul (5B) al bucșei din suportul ghidonului (1) înșurubați-l rotind-o în sensul acelor de ceasornic.

Scoateți ghidonul (6) din ambalaj și fixați-l la capătul superior al suportului (1), poziționând fantele ghidonului să se potrivească cu cele de pe suport. Strângeți cele două elemente (6 și 1) șurubul de introducere (8) și ghidajul cablului (9) în fanta superioară a ghidonului și prin distanțier (7). Care trebuie poziționat în interiorul suportului (1).

Finalizați strângerea adăugând ghidajul cablului (9) și strângerea cu piulița (10). Continuați să introduceți șurubul (14) în suportul de strângere (13), șaibul (12) și șaiba (11) urmând secvența prezentată lângă fanta A din suportul ghidonului (1). Înșurubați până la capăt și procedați la fel pentru fanta B, opusă.

Montajul cablului de accelerație



Poziționați cablul de accelerație în pârghia (1) de pe motor la sfârșitul cursei, așa cum este arătat cu săgeata „A” din figură. Acționați maneta de accelerație (2) pe ghidon (3) la capătul cursei sale, așa cum se arată cu săgeata „B” din figură. Introduceți cablul de accelerație (4) în suportul (5), fixați sistemul de reglaj (6) cu dispozitivul de fixare (7) cu șurubul (8). Cablul de accelerație trebuie fixat pe motor în partea unde bujia este prezentă.

ATENȚIE: În poziția de „oprire”, maneta de accelerație trebuie să oprească motorul.

Montajul cablurilor de acționare a dispozitivului de tăiere și a ambreiaului

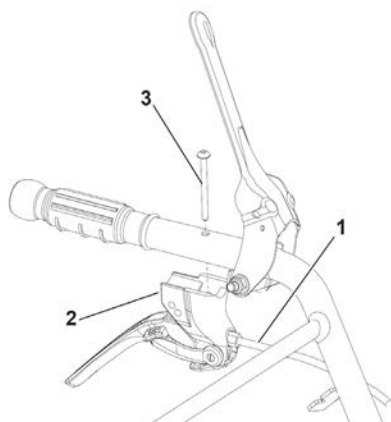


fig. 1

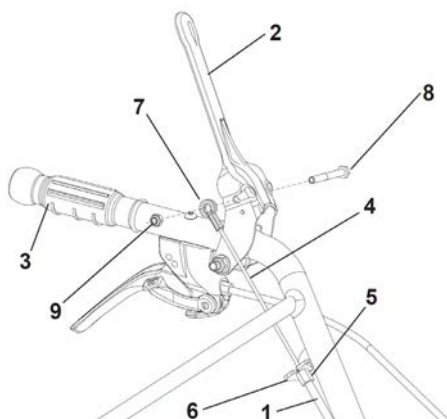


fig. 2

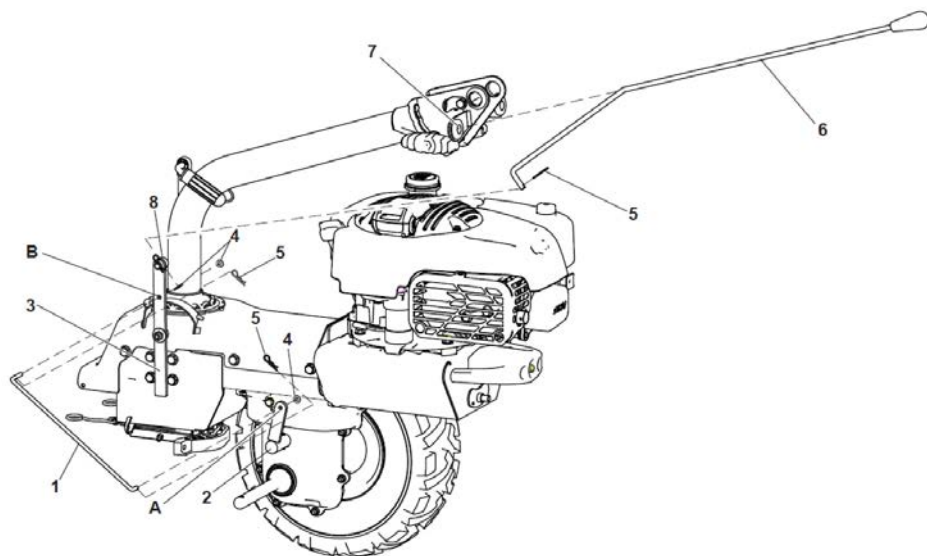
Cablul de acționare a dispozitivului de tăiere (1), fig.2, este deja conectat la pârghia (2). Strângeți pârghia (2) de pe ghidon folosind șurubul (3) pe care îl puteți găsi în punga cu piese.

Cablul de acționare a ambreiaului (1), este deja montat pe pârghia (2) care este plasată pe ghidon (3) în felul următor:

Introduceți prinderea (7) de pe cablul (1) în șurubul (8), apoi strângeți-l cu piulița (9), având grijă să nu blocați cursa manetei.

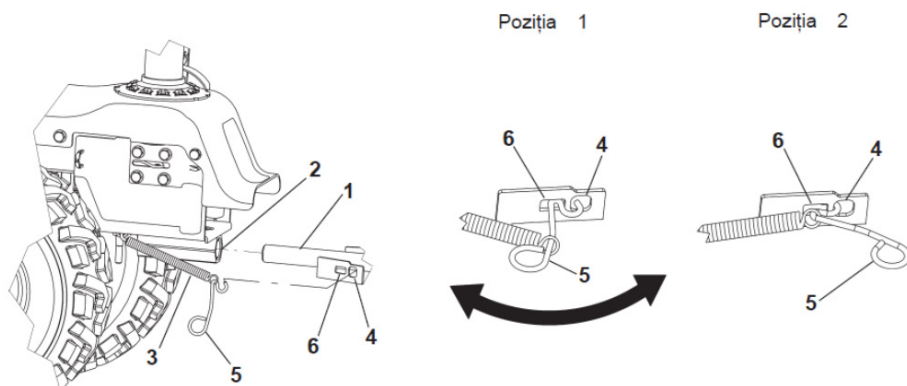
Mai întâi, trageți puternic cablul (1), apoi treceți cablul prin suportul de prindere (6) fixând piulițele sistemului de reglaj (5) între suportul de prindere.

Montajul schimbătorului de viteze



Introduceți tija cutiei de viteze (1) în fanta A de pe pârghia exterioră a cutiei de viteze (2) și în fanta B a tijeii de selectare (3). Introduceți în partea finală a pârgheii (1) șaibele (4) și strângeți tija folosind siguranța (5). Treceți tija schimbătorului de viteze (6) prin orificiul ghidonului (7) și introduceți capetele acesteia în fanta joncțiunii de pe tija de selecție a vitezelor (8). La sfârșit, strângeți maneta selectorului folosind o șaibă (4) și știftul de siguranță (5).

Montajul dispozitivului de tăiere

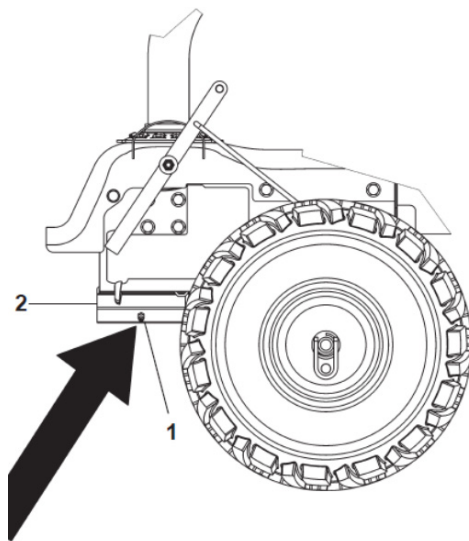


Utilajul este prevăzut cu un cuplu rapid pentru dispozitivele de tăiere. Motorul trebuie să fie oprit și utilajul trebuie să fie în poziție orizontală. Introduceți știftul (1) în suportul (2).

Montați arcurile (3) în orificiile de pe dispozitivul de tăiere (4) și asigurați introducerea prinderii (5) în orificiul (6) de pe accesoriul de tăiere (poziția 1 și poziția 2). După montajul arcurilor de tensionare puteți continua să asamblați corect dispozitivul de tăiere.

Sistemul de acționare a dispozitivului de tăiere

După folosirea utilajului este necesară lubrifierea sistemului de acționare a dispozitivului de tăiere (2) prin a introduce vaselină în orificiul lateral (1)

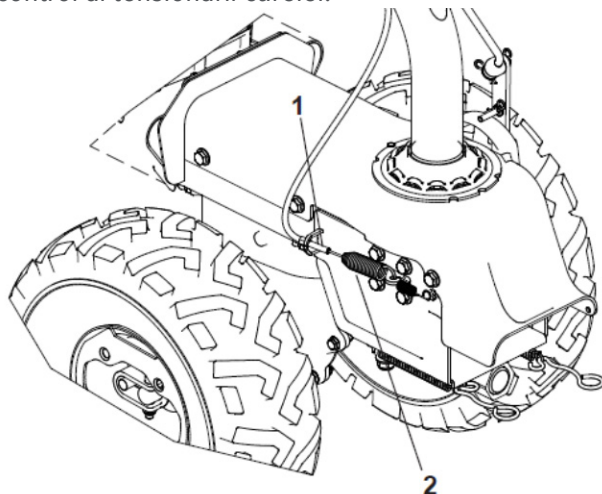


VII. Reglaje

Reglarea tensionării curelei

Avertisment ! Roțile ar trebui să înceapă să se rotească doar atunci când maneta de control este la jumătate din cursă. Când maneta este trasă la maxim (poziția de lucru), arcul de tensionare a curelei (2) trebuie să se extindă cu aprox. 6 până la 8 mm. Pentru a fi îndeplinite condiția descrisă mai sus, trebuie să se acționeze asupra dispozitivului de ajustare (1) situat aproape de

ansamblul de control al tensionării curelei.



Reglarea ghidonului

Ghidonul poate fi reglat atât pe orizontală cât și pe înălțime. Înainte de a începe orice lucrare, este considerată o procedură standard ajustarea ghidonului la cerințele operatorului, astfel încât utilajul să poată fi manipulat cu ușurință. Pozițiile orizontale ale ghidonului permit deplasarea în laterala utilajului pentru a nu călca peste culturi.

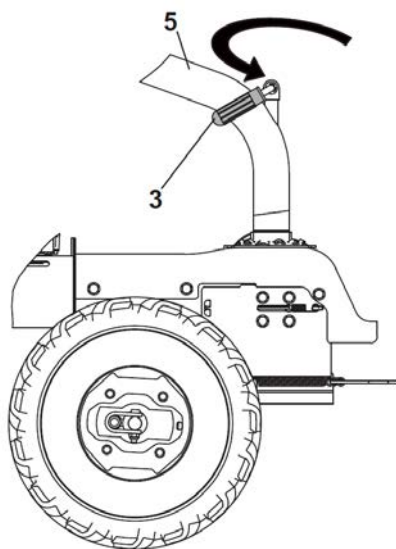
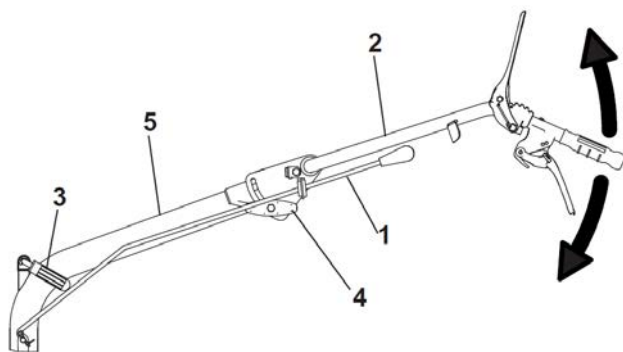
Poziția ghidonului în partea motorului este folosită pentru utilizarea mesei de cosit sau a cositoare rotative. Poziția ghidonului în partea opusă motorului este folosită pentru utilizarea frezelor rotative pentru pământ. Procedura de ajustare a poziției de lucru:

- orientați ghidonul cu suportul ghidonului în poziția de lucru necesară în funcție de accesoriul pe care îl veți utiliza îndepărtați tija schimbătorului de viteze (1) de pe ghidon (2).
- deșurubați pârghia de blocare (3) până când suportul ghidonului (5) este liber în mișcare.
- orientați suportul ghidonului către poziția dorită și strângeți-o în poziția aleasă.
- strângeți maneta de blocare (3)
- reintroduceți tija schimbătorului de viteze (1)

ATENȚIE! Executând rotirea ghidonului la 180 ° poziția angrenajelor este inversată, cele înainte sunt marșarier și invers.

Reglarea ghidonului în înălțime:

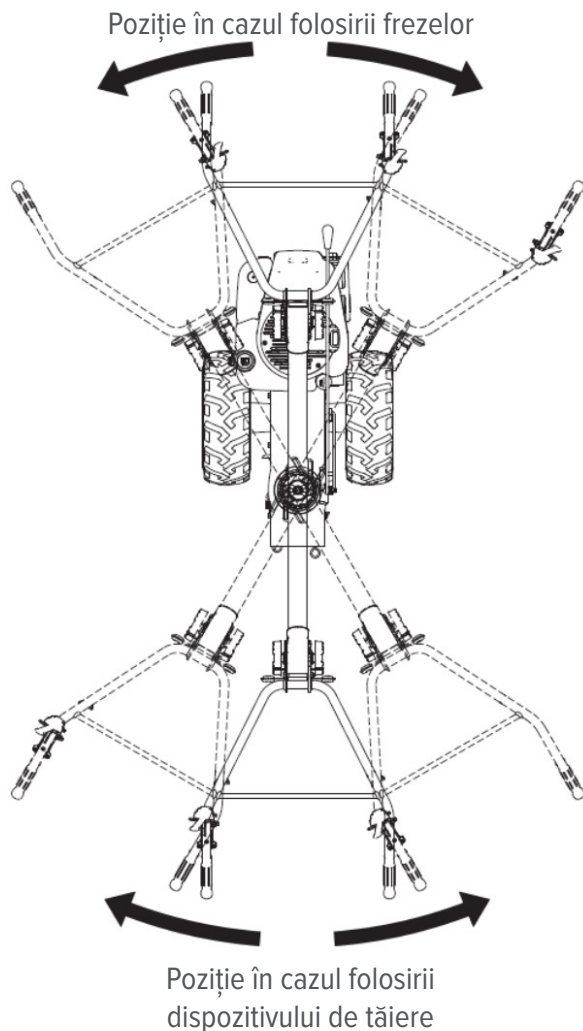
- slăbiți mânerele (4)
- reglați ghidonul (2) în funcție de înălțimea necesară și înșurubați bine mânerele (4).



Reglarea ghidonului pe orizontală:

Având în vedere poziția centrală, suportul ghidonului poate fi înclinat suplimentar pentru încă 1 poziție pe partea stângă și dreapta în felul următor: deșurubați tija de blocare (3) până când suportul ghidonului este liber în mișcare;

- orientați suportul ghidonului către poziția dorită și introduceți-l în poziție.
- strângeți maneta de blocare (3) pentru a fixa ghidonul pe poziție.



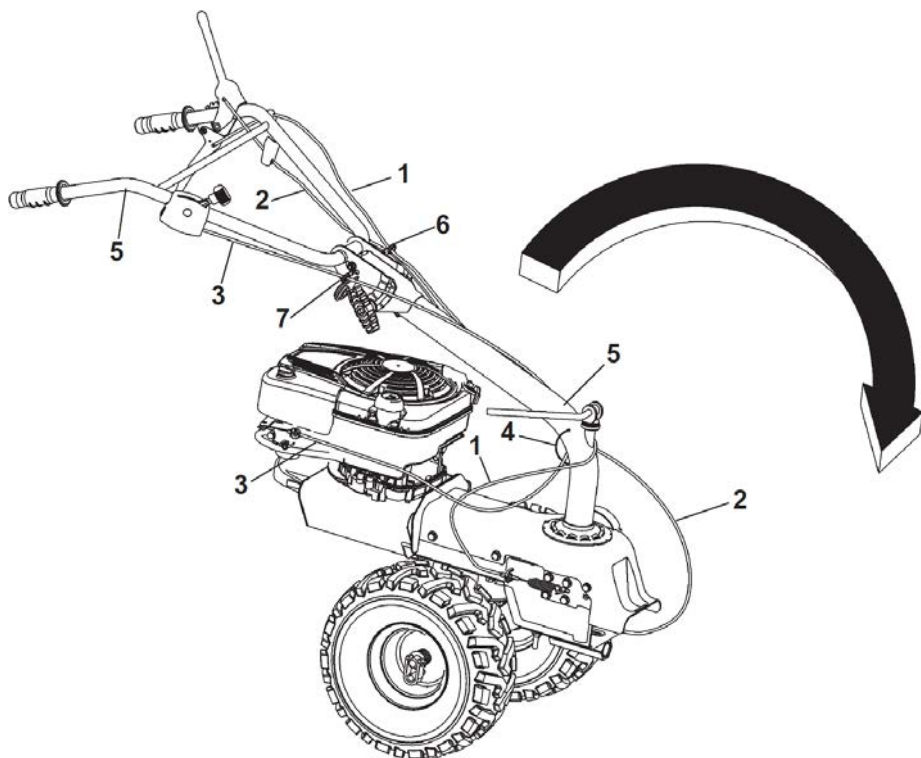
ATENȚIE! suportul ghidonului poate fi înșurubat doar în cele 3 poziții prestabilite:
NU sunt permise poziții intermediare!

Poziționarea cablurilor

Vă rugăm să acordați atenție sporită asupra ansamblului cablurilor pentru a evita problemele în timpul rotației la 180° al ghidonului.

Vă rugăm să priviți poziționarea corectă așa cum se arată în imagine.

- 1) transmisie înaintare. 2) acționare dispozitiv tăiere.
- 3) cablu accelerație. 4) suport ghidare cabluri.
- 5) ghidon și suport. 6) suport schimbător viteze
- 7) suport ghidare cablu accelerație.

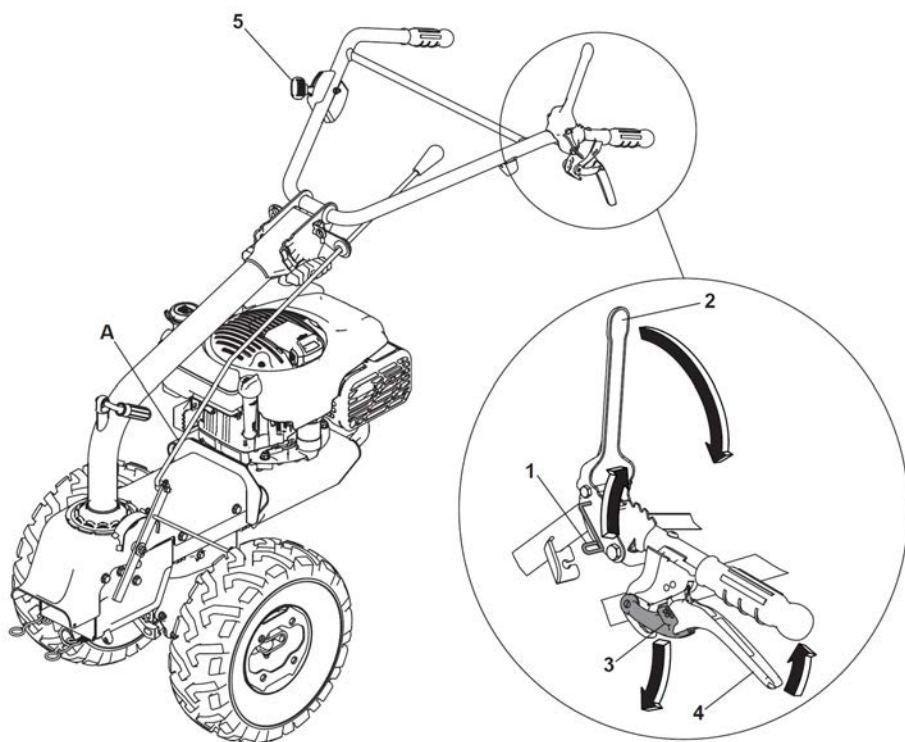


VIII. Folosirea utilajului

În urma operațiunilor de asamblare și reglaje, utilajul este gata de folosire.

ATENȚIE! Înainte de a porni motorul, verificați cu atenție dacă utilajul și accesoriile sunt în bună stare tehnică.

Mod de folosire al utilajului fără accesorii



Porniți motorul, deplasați maneta cutiei de viteze (A) în poziția dorită (deplasare/marșarier).

Pentru a introduce în marșarier, eliberați dispozitivul de siguranță (3) apăsând în jos și apoi trageți maneta ambreiajului (4).

Mod de folosire al dispozitivului de tăiere

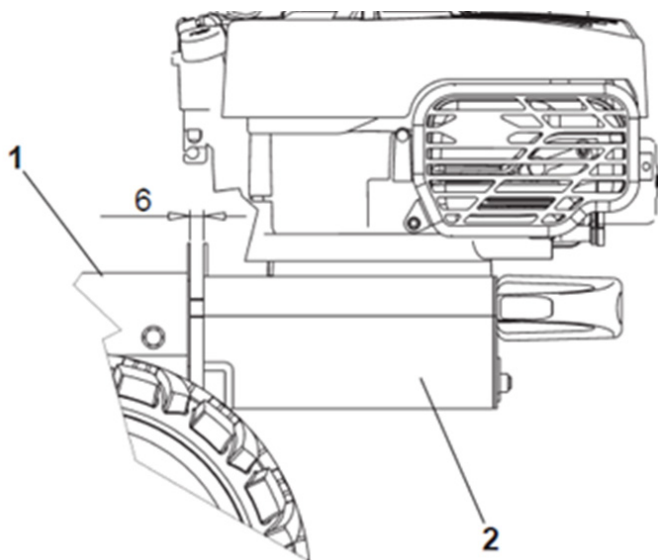
După pornirea motorului și selectarea vitezei, pentru a acționa dispozitivul de tăiere înainte sau înapoi, eliberați maneta de siguranță (3) apăsând în jos și apoi trageți maneta ambreiajului (4). Pentru a vă deplasa cu dispozitivul de tăiere cuplat, este necesară acționarea simultană a manetelor (2) și (4).

Dispozitivul de siguranță

Când eliberați fiecare manetă (2) și (4), puteți opri imediat funcția care a fost angajată anterior. Pentru a opri lucrarea, trebuie să puneți mânerul clapetei de accelerație (5) pe poziția de oprire și motorul este oprit.

Întinzătorul de curea

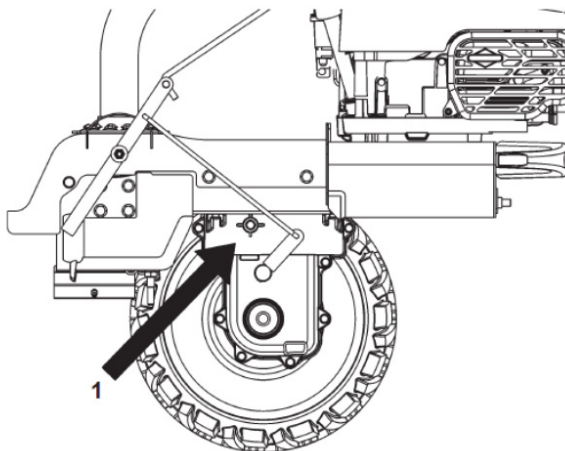
Pentru funcționarea corectă a utilajului, cureaua motorului trebuie să fie întotdeauna în tensiune. Utilajul este echipat cu un sistem brevetat de tensionare a curelei și în conformitate cu sistemele acționate printr-un astfel de acționare. Cureaua trebuie înlocuită când între dispozitivul de tăiere (1) și corpul principal al utilajului (2) există un spațiu de aproximativ 6 mm.



Transmisia

Folosiți ulei tip SAE 80 la transmisia utilajului. Capacitate ulei: 1,30 L. Pentru a verifica nivelul uleiului: - Utilajul trebuie să fie poziționat orizontal. Scoateți capacul de umplere (1) și verificați dacă nivelul ajunge la marginea orificiului de alimentare. Bușonul rezervorului acționează, de asemenea, ca indicator al nivelului de ulei.

Verificați nivelul uleiului la fiecare 60 de ore de lucru.



Pentru a schimba uleiul:

- scoateți bușonul (1) și înclinați utilajul.

Scurgerea uleiului trebuie efectuată atunci când mașina este încă fierbinte. Când uleiul s-a scurs complet, înclinați utilajul invers poziției de golire și alimentați cu ulei nou până la nivelul inferior al orificiului de alimentare.

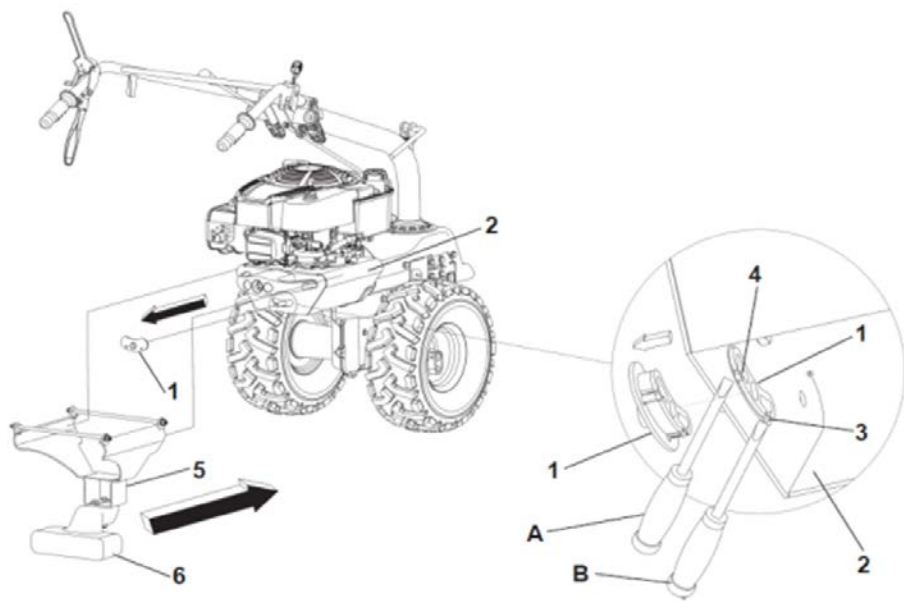
- Repoziționați bușonul (1).

Schimbați uleiul la fiecare 150 ore de lucru (prin „ore”, a se înțelege timpul efectiv de lucru al utilajului).

Sistemul de oscilație al motorului

Utilajul este echipat de un sistem oscilant care, în cazul în care lucrarea este efectuată pe suprafață înclinată, permite mișcarea motorului pentru a ajunge în poziție verticală.

ATENȚIE: Operațiunea de oscilației este posibilă numai dacă utilajul este echipat cu contragreutate.



Realizarea oscilației motorului :

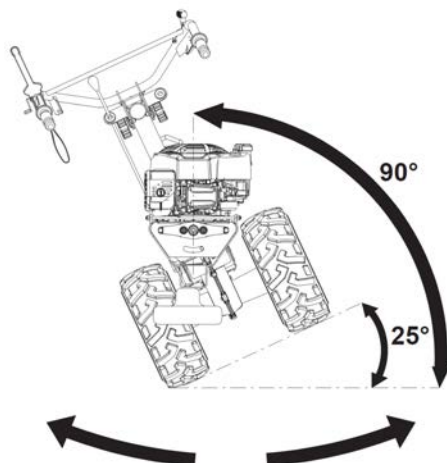
Deconectați setul oscilant (1) de la suportul motorului (2) prin prisma dinților (3) și (4) folosind două șurubelnițe A și B.

Apăsați către partea externă până când oscilația se realizează cu mâna cu ușurință.

- asamblați montajul compus din suportul de contragreutate (5) și contragreutatea (6).

- introduceți ansamblul în suportul motorului (2), așa cum se arată în imagine.

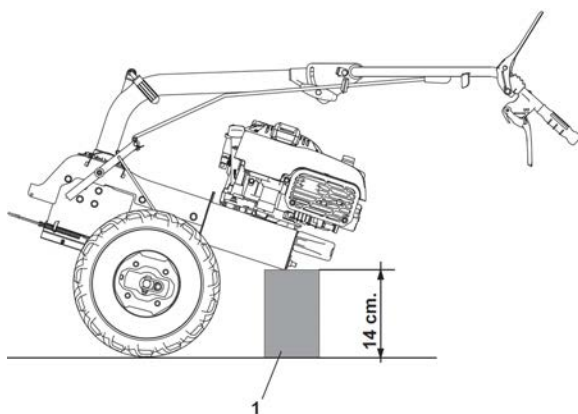
De acum este posibil să lucrați cu utilajul pe terenul înclinat putând evita problemele cauzate de înclinarea excesivă a motorului.



IX. Depozitarea

Atunci când utilajul este depozitat fără atașament (cum ar fi masa de cosit sau freza rotativă.), acesta trebuie poziționat așa cum se arată în imaginea următoare. Este indicat poziționarea unui suport, de exemplu o bucată de polistiren (1) (pe care îl puteți găsi în ambalaj, dacă acesta a fost livrat) sau orice alt suport care prezintă o latură verticală de cel puțin 14 cm. înălțime. Procedura de depozitare cu suport sub motor evită uleiul să intre în camera de ardere.

Vă rugăm să fiți foarte atenți și atunci când introduceți ulei nou în motor și la montarea / demontarea atașamentelor.



Depozitarea accesoriilor utilajului se realizează conform indicațiilor din manualele de folosire ale acestora, ținând cont de următoarele:

Utilajul și accesoriile vor fi depozitate în spații adecvate unde umiditatea este minimă pentru prevenirea ruginirii acestora.

Accesoriile vor fi depozitate în așa manieră încât acestea nu pot vătăma persoanele sau bunurile.

În cazul depozitării utilajului pe o perioadă îndelungată vă recomandăm executarea următoarelor operațiuni pentru prelungirea calității și duratei de viață:

- Depozitați utilajul numai în spații bine ventilate, fără umiditate. De altfel este recomandat ca toate elementele mobile și elementele de prindere, acționare etc. să fie lubrificate pentru prevenirea apariției ruginii.

- Acoperiți utilajul pentru prevenirea depunerii de praf sau a deteriorării accidentale a acestuia.
- Acoperiți și lubrifiați accesoriile utilajului, dacă există, ținând cont de pericolul de vătămare în caz de contact involuntar cu acestea și asigurând fixarea și distanța sigură față de acestea.
- Pentru prevenirea apariției coroziunii a cilindrului motorului este recomandată adăugarea prin îndepărtarea bujiei și introducerii unei cantități mici de ulei de motor (2 – 5ml) în capul pistonului, se va acționa demarorul ușor pentru ca uleiul să formeze o peliculă și să protejeze motorul. La finalul procedurii se va reatașa bujia și se va ține cont că la pornire va exista o cantitate mică de fum mai vizibilă datorită uleiului prezent în motor, lucru normal până la eliminarea acestuia.

Verificați toate șuruburile și elementele de fixare pentru ca acestea să fie corect strânse pentru a evita orice deteriorare a utilajului, deteriorarea bunurilor sau chiar vătămarea corporală.

Lăsați utilajul să se răcească înainte de îl depozita și asigurați-vă că rezervorul de carburant este gol, deoarece vaporii emanați de combustibil ar putea intra în contact cu scânteii sau flăcări.

Rezervorul de combustibil trebuie să fie golit doar în aer liber. Pentru a reduce pericolul de incendiu, mențineți motorul, toba de eșapament și zona de combustibil curate, ferite de frunze, iarbă sau substanțe și materiale inflamabile.

X. Întreținerea periodică

ATENȚIE! Uleiul uzat nu trebuie aruncat în canalizare, sol sau în instalațiile de apă. Pentru a preveni orice poluare a mediului. Contactați un procesator local al reziduurilor pentru a administra corect uleiul.

Vă rugăm să verificați periodic nivelul presiunii de umflare a anvelopelor: valoarea recomandată este de 21 PSI (1,5 Bar). Cu toate acestea, aveți grijă să nu depășiți valoarea maximă indicată pe anvelopa în sine.

Tabel periodic de întreținere

| Nume | Operațiune | Interval: Zilnic | Prima lună sau 10 ore | La fiecare 3 luni sau 30 ore | La fiecare 6 luni sau 100 de ore. | În fiecare an, sau la 200 de ore. |
|---|------------------------------------|--|-----------------------|------------------------------|-----------------------------------|-----------------------------------|
| Ulei de motor | Verificare nivel | ✓ | | | | |
| | Schimbare | | ✓ | ✓ | | |
| Ulei de transmisie | Verificare nivel | ✓ | | | | |
| | Schimbare | | ✓ | | | ✓ |
| Filtrul de aer | Verificare | ✓ | | | | |
| | Curățare ⁽¹⁾ | | | ✓ | | |
| Filtru benzină | Curățare ⁽¹⁾ | | | | ✓ | |
| Întreținerea bujiei | Curățare și reglare ⁽¹⁾ | | | | ✓ | |
| Supape admisie / evacuare | Verificare | operațiune realizată doar de către personal calificat în urma constatării funcționării defectuoase | | | | |
| Reglare culbutor | Verificare și reglare | | | | | |
| Rezervor carburant și pahar colector | Curățare ⁽¹⁾ | dacă se constată funcționare defectuoasă | | | | |
| Cablu ambreiaj | Reglare ⁽³⁾ | la nevoie, dacă se constată funcționare defectuoasă | | | | |
| Cablu accelerație | Reglare ⁽³⁾ | | | | | |
| Întinderea curelei de transmisie ⁽⁴⁾ | Reglare ⁽³⁾ | | | | | |
| Conducte combustibil | Înlocuire ⁽²⁾ | la fiecare 2 ani | | | | |

(1) Verificați manualul de utilizare pentru instrucțiunile procedurii.

(2) Verificarea trebuie să fie realizată de către personal calificat în puncte service autorizate.

(3) Verificați întreg ansamblul, înlocuiți sau reglați conform instrucțiunilor dedicate, în caz contrar consultați personalul calificat în punctele service autorizate.

(4) Doar dacă utilajul este prevăzut cu elementul menționat.

Pentru lista unităților service autorizate de S.C. O-MAC PĂDURE & GRĂDINĂ S.R.L. consultați www.o-mac.ro

XI. Depanarea

Înainte de a efectua orice intervenție asupra utilajului este obligatoriu deconectarea bujiei !

Motorul nu pornește

Verificați nivelul de carburant, alimentați la nevoie.

Verificați comanda de accelerație să fie în poziția START.

Verificați ca fișa bujiei să fie corect montată.

Verificați ca bujia să fie în parametrii, unde aceasta este uscată, fără depuneri pe electrozi, iar distanța dintre electrozi să fie 0,6-0,7mm. Înlocuiți în caz contrar.

Verificați robinetul de carburant să fie în poziția deschisă. (acest aspect este aplicabil numai modelelor care prezintă robinet de carburant)

Puterea motorului scade

Filtrul de aer poate fi înfundat. Curățați-l asigurând că mizeria nu cade în motor iar curățirea se realizează conform manualului motorului.

În cazul în care nu puteți remedia defectul / deteriorarea conform indicațiilor, vă rugăm să contactați o unitate service autorizată. Pentru lista unităților service autorizate de S.C. O-MAC PĂDURE & GRĂDINĂ S.R.L consultați website-ul www.o-mac.ro

A large, bold, orange letter 'O' that serves as a background for the text. A thick white horizontal bar cuts through the middle of the 'O'.

O'MAC