

O' MAC[®]

MG 400

MG 650

MG 650E

MAȘINĂ

DE TUNS GAZON

**MANUAL DE
UTILIZARE**



Fabricat pentru S.C. O-MAC Pădure & Grădină S.R.L.
Str. Depozitelor, Nr. 27, Cod Poștal 110078, Pitești, Argeș - România
Telefon: +40 348 918, E-mail: contact@o-mac.ro, Web: www.omac.ro



omac.ro

Cuprins

I. Noțiuni de siguranță și informații utile	3
II. Specificații tehnice	4
III. Prezentare utilaj	5
IV. Măsuri de siguranță	7
V. Întreținerea	10
VI. Motorul	12
VII. Pregătirea și pornirea motorului	17
VIII. Mentenanța motorului	21
IX. Depozitare și transport	25
X. Probleme uzuale de funcționare motor	28
Declarație de conformitate EC	29

Prefață,

Vă mulțumim pentru încrederea acordată cumpărând produsul nostru! Vom face tot posibilul că pe viitor să ne îmbunătățim și să ne dezvoltăm gama de produse pentru a veni în întâmpinarea nevoilor și dorințelor dumneavoastră!

Acest manual este un instrument foarte important! Păstrați-l în permanență în apropierea produsului achiziționat.

Scopul acestui manual este de a furniza deținătorilor, utilizatorilor, operatorilor, celor ce oferă spre închiriere și celor care închiriază echipamentul, instrucțiuni privind măsurile de siguranță și procedurile de utilizare esențiale pentru utilizarea corespunzătoare și în condiții de siguranță a echipamentului, în scopul în care acesta a fost proiectat.

De asemenea luați în considerare faptul că noi, ca și producători ne îmbunătățim constant produsele. Din acest motiv ne rezervăm dreptul de a face modificări ale specificațiilor tehnice fără avis prealabil, fapt ce poate genera ușoare diferențe între caracteristicile reale ale produsului dumneavoastră și cele menționate în acest manual.

Imaginile prezentate au titlu de exemplu, fără să creeze obligații contractuale. Cu toate precauțiile luate de O-Mac Pădure & Grădină s.r.l., produsele livrate pot diferi ușor de imagini în ceea ce privește culoarea, accesoriile, aspectul general, particularități, etc.

Așadar vă mulțumim anticipat pentru înțelegere!

Drepturile de autor ne aparțin în totalitate, ca atare este interzisă copierea și distribuirea în scop comercial a acestui manual.

I. Noțiuni de siguranță și informații utile



Citiți manualul de instrucțiuni înainte de utilizarea acestui utilaj



Utilizați echipament de protecție.

Notă! Greutatea indicată pe eticheta de identificare se referă la utilaj, fără accesorii sau consumabile.



Atenție: Citiți cu atenție manualul înainte de utilizare.



Atenție: Țineți-i la distanță persoanele din jurul zonei de lucru.



Atenție: Risc de leziuni ale mâinilor și picioarelor.



Atenție: Pericol de foc. Utilaj cu suprafețe fierbinți după folosire.



Atenție: Emisii de gaze toxice, nu folosiți utilajul într-o zonă închisă sau insuficient aerisită.



Atenție: Înainte de a efectua orice operațiune de întreținere sau reparație, opriți motorul și deconectați fișa bujiei.



Atenție: Nu umpleți rezervorul de combustibil în timp ce motorul funcționează.

Notă. Modelele de utilaje prevăzute cu baterie au un regim special de folosire, informații ce sunt disponibile la capitolul V - Întreținerea.

- Datele tehnice pot fi modificate ulterior, fără nici o altă notificare.
- Ilustrațiile sau informațiile prezente în manual pot diferi față de produsul deținut. Anumite elemente/accesorii sunt prezentate cu titlu informativ, prezența lor în manual nu crează obligații comerciale.

ATENȚIE !/! IMPORTANT ! În nici-o circumstanță nu efectuați rodajul !
Utilajul a fost pus în funcțiune de către producător iar funcționarea fără sarcină poate deteriora, situație ce nu este acoperită de garanție.

II. Specificații tehnice

	MG 400	MG 650	MG 650 E
Tip Motor	LC1P65FE / Benzină / 4T	LC1P70FC / Benzină / 4T	LC1P70FC / Benzină / 4T
Putere Maximă Motor (kW/CP)	3 / 4	4.8 / 6.5	4.8 / 6.5
Putere Motor în Sarcină (kW/CP)	2.4 / 3.2	3.5 / 4.8	3.5 / 4.8
Capacitate Cilindrică (cc)	139	196	196
Ciclu de Funcționare	1 cilindru, OHV	1 cilindru, OHV	1 cilindru, OHV
Turație Maximă Motor (rpm)	3600	3600	3600
Turație Motor în Sarcină (rpm)	2600	2600	2600
Capacitate Rezervor Combustibil (L)	0.9	1.1	1.1
Tip Filtru Aer	Uscat cu filtru carton și prefiltru burete	Uscat cu filtru carton și prefiltru burete	Uscat cu filtru carton și prefiltru burete
Tip Aprindere	Electronic	Electronic	Electronic
Pornire	Demaror manual	Demaror manual	Pornire electrică / demaror manual
Șoc	Automat	Manual	Manual
Tip Ulei Motor	O'MAC SAE 30 / O'MAC SAE 10W30	O'MAC SAE 30 / O'MAC SAE 10W30	O'MAC SAE 30 / O'MAC SAE 10W30
Capacitate Ulei Motor (ml)	500	600	600
Metoda de Tăiere	Colectare, mulching, descărcare spate, descărcare laterală	Colectare, mulching, descărcare spate, descărcare laterală	Colectare, mulching, descărcare spate, descărcare laterală
Funcția de Mulching	Da	Da	Da
Sistem de Tăiere 4 în 1	Da	Da	Da
Material Punte	Oțel inoxidabil	Oțel inoxidabil	Oțel inoxidabil
Lățime Tăiere (cm)	46	51	56
Reglarea Înălțimii de Tăiere	Centralizată	Centralizată	Centralizată
Nivele Înălțime Tăiere	8	8	8
Înălțime de Tăiere (mm)	25-75	25-75	25-80
Sistem Tracțiune	Manual / Împingere	Autopropulsată / Roți spate	Autopropulsată / Roți spate
Viteză Deplasare	Împingere	3.8 km/h	3.8 km/h
Tip Sac Colectare	Textil + plastic	Textil + plastic	Textil + plastic
Capacitate Sac Colector (L)	55	62	65
Avertizare Umplere Sac	Da	Da	Da
Tip Mâner	Ergonomic	Ergonomic	Ergonomic
Mâner Pliabil	Da	Da	Da
Mâner Reglabil	Da	Da	Da
Dimensiune Roți (mm)	178 / 254	203 / 280	203 / 280
Material Roți	Din plastic pe rulmenți	Din plastic pe rulmenți	Din plastic pe rulmenți
Mâner Frontal	Da	Da	Da
Linie de Spălare	Da	Da	Da
Suprafață de Lucru Recomandată (mp)	1600 - 2300	1600 - 2300	1600 - 2300
Nivel de Zgomot dB(A)	96	98	98
Greutate Netă (kg)	32	35	40
Greutate Brută (kg)	35	38	44

III. Prezentare utilaj

Modelul MG 400



Modelul MG 650 / MG 650E



Funcția 4 în 1

Evacuare în spate cu colector de iarbă:

Scoateți dispozitivul de mărunțire (Fig. B), deflectorul lateral (Fig. A), asamblați sacul de colectare a ierbii.



Evacuare în spate fără colector de iarbă

Scoateți dispozitivul de mărunțire (Fig. B) și închideți capul deflectorului lateral (Fig. A).



Evacuare laterală:

Introduceți dispozitivul de mărunțire (Fig. B) și deflectorul lateral (Fig. A)

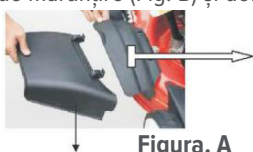


Figura. A

Procedura de mărunțire:

Închideți deflectorul lateral (Fig. A) și introduceți extensia defletoare (Fig. B)

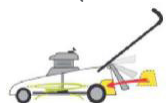


Figura. B

Montajul sacului colector

Luați sacul colector, așa cum este prezentat în fig.C

Trageți capul din spate și introduceți sacul colector. Fig. D



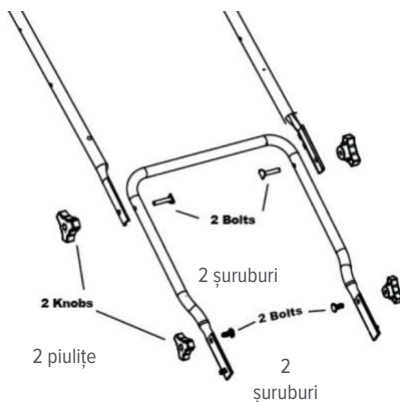
Fig. C



Fig. D

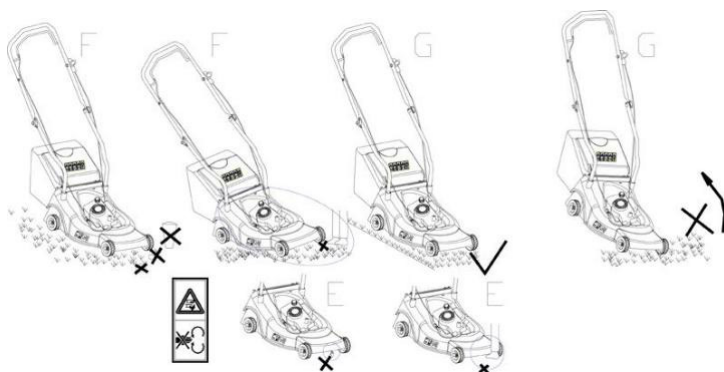


Montarea ghidonului

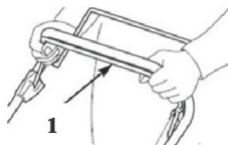


IV. Măsuri de siguranță

- a) Folosiți întotdeauna mașina de tuns iarba cu dispozitivul de captură a ierbii și / sau deflectorul în poziții lor.
- b) Opiți motorul înainte de golirea coșului de iarbă sau înainte de a schimba înălțimea de tăiere.
- c) În timp ce motorul funcționează, nu introduceți niciodată mâinile sau picioarele sub mașina de tuns iarba sau sub zona de evacuare a gazonului, fig. E
- d) Înainte de cosire, îndepărtați toate obiectele străine de pe gazon, care ar putea fi aruncate de utilaj, fig. F
- e) Păstrați copiii, alte persoane și animalele domestice la o distanță sigură atunci când mașina de tuns iarba este în uz.
- f) Nu ridicați niciodată mașina de tuns iarba pentru a porni motorul, fig. 6

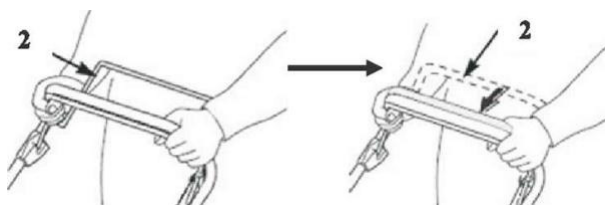


În timp ce utilajul funcționează, mențineți mânerul de siguranță în poziția de lucru. Motorul se va opri de îndată ce eliberați maneta de control a motorului.



Pentru comanda tracțiunii (doar pentru modelele cu tracțiune)

Pentru a activa sistemul de tracțiune, țineți motorul pornit, apoi trageți maneta inferioară a mânerului și mențineți-l cuplat împreună cu maneta de frână.



Sistemul de tracțiune (doar pentru modelele cu tracțiune)

Controlați frecvent sistemul de autopropulsie. Curățați frecvent roțile și aplicați vaselină. Efectuați curățarea și ungerea și pe rulmenți, dacă există.

Condiții generale de utilizare.

1. Acest utilaj trebuie utilizat exclusiv pentru tăierea ierbii naturale. Nu folosiți niciodată mașina de tuns iarbă în alte scopuri. Orice altă utilizare poate implica pericol pentru siguranța dvs. și poate duce la deteriorarea utilajului.

2. Persoanele cu vârsta sub 16 ani și persoanele care nu cunosc instrucțiunile de utilizare nu trebuie să folosească acest utilaj.

3. Utilizatorul este responsabil de siguranța altor persoane din zona de lucru. Păstrați copii și animalele domestice la o distanță sigură în timp ce utilajul este în uz.

4. Înainte de cosire, îndepărtați toate obiectele străine de pe gazon, care ar putea fi aruncate de utilaj, rămâneți atent pentru orice obiecte străine care ar fi putut fi ratate.

Instrucțiuni de folosire

1. Verificați dacă toate piulițele, șuruburile și bolțurile sunt bine strânse.
2. Înainte de cosit puneți coșul colector în poziția sa.

3. Înainte de cosire asigurați-vă că lama și șurubul de fixare a lamei sunt fixate. Atunci când fețele tăietoare ale cuțitului necesită ascuțire, procedura se realizează în mod egal pe ambele părți, pentru a preveni orice dezechilibru. Dacă lama este deteriorată, trebuie înlocuită.
 4. Atunci când cosiți, purtați întotdeauna pantaloni lungi și încălțăminte adecvată.
 5. Nu porniți motorul într-o zonă închisă și / sau slab ventilată, în care gazul rezultat din arderea motorului conține monoxid de carbon, care este periculos pentru sănătatea ta.
 6. Lucrați numai atunci când există suficientă lumină.
 7. Nu folosiți mașina de tuns iarba atunci când plouă sau când iarba este umedă.
 8. Trebuie să se ia măsuri speciale de precauție în timpul cositului pe pante sau în zonele de coborâre. Modul de tundere a ierbii pe pantă trebuie executat orizontal cu panta, nu vertical.
 9. Opriți motorul dacă trebuie să lăsați mașina de tuns iarbă nesupravegheată, dacă o deplasați între zone de lucru sau dacă intenționați să o înclinați.
 10. Nu ridicați niciodată partea din spate a mașinii de tuns iarba la pornirea motorului și nu puneți niciodată mâinile și picioarele de sub utilaj sau în gura de evacuare din spate în timp ce motorul este în funcțiune.
 11. Nu modificați niciodată viteza nominală a motorului.
 12. La utilajele autopropulsate, deconectați sistemul de autopropulsie înainte de a porni motorul.
 13. Nu ridicați niciodată utilajul dacă motorul funcționează.
 14. Opriți motorul și scoateți fișa bujiei în următoarele cazuri:
 - Înainte de a efectua orice operațiune la cuțitul de tăiere, în partea de dedesubt a utilajului sau a evacuării
 - Înainte de orice operațiune de întreținere, reparație sau verificare.
 - Înainte de a transporta sau de a ridica mașina de tuns iarbă.
 - Dacă lăsați mașina de tuns iarbă nesupravegheată sau când schimbați înălțimea de tăiere.
 - Pentru îndepărtarea și golirea coșului de colectare a ierbii.
 - După ce ați lovit un obiect străin, opriți motorul și verificați temeinic mașina de tuns iarbă pentru a vedea dacă s-au produs deteriorări. Aduceți mașina de tuns iarbă într-un punct service autorizat pentru a efectua reparații, dacă este necesar.
- AVERTISMENT:** După oprirea motorului, lama este în continuare în mișcare pentru câteva secunde.
- Dacă mașina de tuns iarbă vibrează în mod anormal, identificați motivul și adresați-vă unui punct service autorizat.
 - Verificați în mod regulat dacă șuruburile, piulițele și bolțurile sunt strânse pentru o utilizare sigură a mașinii de tuns iarba.
- ATENȚIE: BENZINA ESTE EXTREM DE INFLAMABILĂ.**
- Păstrați benzina într-un recipient special conceput pentru acest scop.
 - Umpleți rezervorul cu o pâlnie, efectuați operația afară - în aer liber. Nu fumați în timpul alimentării. Nu folosiți telefonul mobil.
 - Umpleți cu benzină și ulei înainte de a porni motorul. Nu deschideți niciodată bușonul rezervorului de combustibil pentru a adăuga benzină în timp ce motorul funcționează sau când motorul este încă fierbinte.
 - Nu porniți motorul în cazul în care există benzină răspândită în jurul utilajului, luați mașina de

tuns iarba departe de locul în care benzina a fost vărsată și evitați orice contact cu o sursă de căldură, atât timp cât benzina vărsată este complet evaporată.

– Strângeți bușonul rezervorului de combustibil și închideți strâns dopul recipientului de combustibil.

Întreținere și depozitare



AVERTISMENT: Opriti motorul și scoateți bujia înainte de operațiile de reparație sau de întreținere.

– Asigurați-vă că toate piulițele, șuruburile și bolțurile sunt bine strânse pentru a menține mașina de tuns iarbă într-o stare de funcționare sigură.

– Nu păstrați niciodată mașina de tuns iarba cu benzină în rezervor într-o zonă închisă în care vaporii de benzină ar putea ajunge la o sursă puternică de căldură sau la o flacără. Lăsați motorul să se răcească înainte de a depozita mașina de tuns iarba în orice loc de depozitare.

– Pentru a reduce orice risc de incendiu, curățați mașina de tuns iarba, în special motorul, toba de eșapament și rezervorul de combustibil. Îndepărtați toate urmele de iarbă, frunze sau excesul de ulei.

– Verificați frecvent situația deflectorului și a dispozitivului de captare a ierbii, înlocuiți-le dacă sunt deteriorate.

– Pentru pregătirea depozitării pe parcursul iernii, este necesar golirea rezervorului de ulei.

– Purtați mănuși groase pentru montarea și ascuțirea lamei. Asigurați-vă că lama este întotdeauna bine echilibrată.

V. Întreținerea



AVERTISMENT: Opriti motorul și scoateți fișa bujiei înainte de operațiile de reparație sau de întreținere.

Opriti motorul și scoateți fișa bujia înainte de orice operațiune de reparație sau întreținere.

– Pentru motorul cu patru timpi citiți cu atenție manualul de întreținere al motorului. Verificați regulat nivelul uleiului și adăugați ulei sau înlocuiți-l dacă este necesar.

– Verificați frecvent mașina de tuns iarba și asigurați-vă că toate depunerile de iarbă sunt îndepărtate.

– Lubrifiați periodic axul roților și rulmenții cu vaselină.

– Verificați de multe ori lama, pentru a obține o tăiere curată, lama trebuie să fie întotdeauna ascuțită și bine echilibrată.

– La intervale regulate, verificați strângerea tuturor șuruburilor și a piulițelor. Șuruburi uzate sau piulițe greșit strânse pot provoca daune importante la motor sau șasiu.

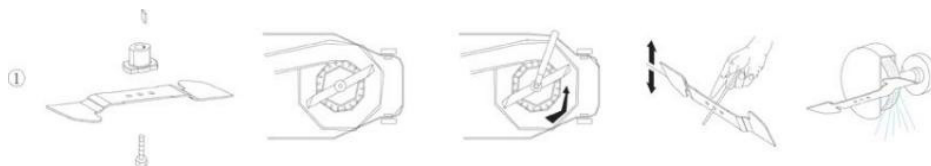
– Dacă lama lovește violent un obstacol, opriți mașina de tuns iarba și aduceți-o la un punct service autorizat. Pentru lista punctelor service autorizate de S.C. O-Mac Pădure & Gradina accesați pagina www.o-mac.ro

Lama de tăiere: lama este din oțel presat, pentru a obține o tăiere curată, ascuțiți lama frecvent, în jur la fiecare 25 de ore de lucru. Asigurați-vă că lama este întotdeauna bine echilibrată, introduceți un mic ax de fier ($q > 2$ sau $q > 3$ mm) în orificiul central al lamei iar lama ar trebui să rămână orizontală.

Dacă lama nu rămâne echilibrată orizontal, înlocuiți lama cu o alta echivalentă, indicată de producător sau distribuitor.

Pentru a scoate lama, deșurubați șurubul, verificați suportul lamei și schimbați toate piesele de schimb dacă sunt uzate sau deteriorate.

La reasamblarea lamei, asigurați-vă că marginile de tăiere sunt orientate în direcția de rotație a motorului. Șurubul de strângere a lamei trebuie să fie strâns la un cuplu de 3,7 Kgm (37Nm) cu un instrument dinamometric.



FOLOȘIȚI NUMAI PIESE DE SCHIMB ORIGINALE. PIESE DE PROASTĂ CALITATE POT DUCE LA DETERIORĂRI GRAVE ALE UTILAJULUI ȘI POT FI UN PERICOL LA SĂNĂTATEA DUMNEAVOASTRĂ.

Întreținerea bateriei

Utilajul este prevăzut cu un sistem de menținere a bateriei la nivel optim de încărcare prin funcționarea utilajului. În cazul în care utilajul nu este folosit frecvent bateria necesită o încărcare completă prin încărcător, dacă există, fie la un redresor.

Pentru păstrarea bateriei în condiție optimă de funcționare se vor evita pornirile repetate care vor descărca complet bateria, fiind necesară o reîncărcare completă a bateriei fie cu încărcător, dacă există, fie la un redresor.

În cazul folosirii unui redresor sau a altui încărcător verificați capacitatea de încărcare care trebuie să fie conformă bateriei. Folosirea unor redresoare sau încărcătoare de capacități neconforme pot duce la deteriorarea bateriei, fapt ce nu este acoperit de garanție. Verificați cu atenție valorile bateriei cât și ale dispozitivului de încărcare.

Nivelul de încărcare al bateriei este indicat de către încărcător sau redresor.

Program de întreținere utilaj

Nume	Operațiune	Interval: Zilnic	Prima lună sau 10 ore	La fiecare 3 luni sau 30 ore	La fiecare 6 luni sau 100 de ore.	În fiecare an, sau la 200 de ore.
Ulei de motor	Verificare nivel	✓				
	Schimbare		✓	✓		
Filtrul de aer	Verificare	✓				
	Curățare (1)*			✓		
Viteza la ralanti	Verificare (2)	la nevoie, dacă se constată funcționare defectuoasă				
Întreținerea bujiei	Curățare și reglare (1)				✓	
Carburatorul	Curățare					✓
Supape admisie / evacuare	Verificare	operațiune realizată doar de către personal calificat în urma constatării funcționării defectuoase				
Reglare culbutor	Verificare și reglare					
Rezervor carburant, sita și paharul colector (3)	Curățare (1)	dacă se constată funcționare defectuoasă				
Conducte combustibil	Înlocuire (2)	la fiecare 2 ani				

(1) Verificați manualul de utilizare pentru instrucțiunile procedurii. * Operațiunea se realizează mai des dacă mediul de lucru este unul cu mult praf.

(2) Verificarea trebuie să fie realizată de către personal calificat în puncte service autorizate.

(3) Doar dacă utilajul este prevăzut cu elementul/elementele menționate.

Pentru lista unităților service autorizate de S.C. O-MAC PĂDURE & GRĂDINĂ S.R.L. consultați www.o-mac.ro

VI. Motorul

Motor cu benzină (Verificați modelul de motor dotat pe utilajul deținut)

LC1P61FA • LC1P65FA • **LC1P65FE** • LC1P68FA • LC1P70F • LC1P70FA

Înainte de a pune în funcțiune motorul

- Citiți toate Instrucțiunile de Operare și Mentenanță și instrucțiunile pentru echipamentul pe care îl alimentează acest motor.
- Nerespectarea instrucțiunilor ar putea duce la raniri grave sau deces.

Înstrucțiunile de operare și mentenanță conțin informații pentru siguranța utilizatorului

- Va informa cu privire la pericolele asociate cu motoarele
- Va informa cu privire la riscul de ranire asociat cu pericolele respective, și va spune cum să evitați sau să reduceți riscul de ranire.

Simbolul de avertizare este folosit pentru a identifica informațiile de siguranță cu privire la pericolele care pot determina ranire de persoane.

Un cuvânt de avertizare (AVERTISMENT, PERICOL, sau ATENȚIE) este folosit împreună cu simbolul de avertizare pentru a indica probabilitatea și potențiala gravitate a rănirii. În plus, un simbol pentru pericol poate fi utilizat pentru a reprezenta tipul de pericol.

AVERTISMENT indica un pericol care, daca nu va fi evitat, va avea ca rezultat decesul sau ranirea grava.

PERICOL indica un pericol care, daca nu este evitat, poate avea ca rezultat decesul.

ATENTIE indica un pericol care, daca nu va fi evitat, ar putea avea ca rezultat decesul sau ranirea grava.

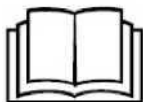
Atunci cand este folosit fara simbolul de avertizare, indica o situatie care ar putea avea ca rezultat defectiuni ale motorului.

AVERTISMENT

Emissiile de gaze de la acest produs contin substante chimice cunoscute in Statul California drept cauze ale cancerului, deformatiilor congenitale, sau alte pericole legate de reproducere.

ATENTIE: Nu putem cunoaste echipamentul pe care acest motor il va alimenta. Din acest motiv, trebuie sa cititi cu atentie si sa intelegeti instructiunile de operare ale echipamentului pe care este montat motorul dvs.

Simbolurile internationale folosite pe motor sau in acest manual includ:



Citiți și respectați instrucțiunile manualului de utilizare
Acordați atenție sporită !

Simboluri si descrieri ale pericolelor :



Explozie



Incendiu



Emisii de gaze toxice



Piese mobile



Recul



Suprafata fierbinte



Electrocutare

Siguranța motorului

Informatii importante privind siguranta

Majoritatea accidentelor cu motoare pot fi prevenite daca respectati toate instructiunile din acest manual si de pe motor. Unele dintre cele mai des intalnite pericole sunt discutate mai jos, impreuna cu cea mai buna modalitate de a va proteja pe dvs. precum si pe altii.

Responsabilitatile proprietarului

- Motoarele sunt proiectate pentru a oferi o exploatare sigura si de incredere daca sunt actionate in conformitate cu instructiunile. Cititi si intelegeti acest manual al utilizatorului inainte de a pune in functiune motorul. Nerespectarea acestei obligatii poate avea ca rezultat ranirea grava sau defectarea echipamentului.
- Informati-va cu privire la cum sa opriti motorul rapid, si intelegeti functionarea tuturor comenzilor. Nu permiteti niciodata nimanui sa exploateze motorul fara instructiunile corespunzatoare.

AVERTISMENT

Benzina si vaporii acesteia sunt extrem de inflamabili si exploziv. Incendiul sau explozia pot provoca arsuri grave sau deces.

Atunci cand adaugati combustibil

- Opriti motorul si lasati motorul sa se raceasca cel putin 2 minute inainte de a indeparta capacul rezervorului.
- Umpleti rezervorul cu combustibil in aer liber sau intr-o zona bine ventilata.
- Nu umpleti rezervorul cu combustibil in exces. Umpleti rezervorul la aproximativ 80% din capacitate ca sa permite expansiunea combustibilului.
- Tineti benzina departe de scantei, foc deschis, lampi martor, caldura si alte surse de aprindere.
- Verificati conductele pentru combustibil, rezervorul, busonul si garniturile in mod frecvent pentru a nu prezenta crapaturi sau scurgeri. Inlocuiti daca este necesar.

Atunci cand porniti motorul

- Asigurati-va ca bujia, toba de esapament, busonul rezervorului si filtrul de aer sunt pozitionate.
- Nu manevrati motorul cu bujia demontata.
- Daca se varsa combustibil, asteptati pana ce acesta se evapora inainte de a porni motorul.
- Daca motorul se ineaca, setati socul in pozitia OPEN/RUN (deschis/ in functiune), puneti pedala de acceleratie in pozitia FAST (repede) si manevrati pana cand motorul porneste.

Atunci cand operati echipamentul

- Nu inclinati motorul sau echipamentul la un unghi care sa determine varsarea benzinei din rezervor.
- Nu gatuiti carburatorul pentru a opri motorul.

Atunci cand transportati echipamentul

- Transportati cu rezervorul de combustibil GOL sau cu ventilul de inchidere al rezervorului INCHIS

Atunci cand depozitati benzina sau echipament cu combustibil in rezervor

Depozitati departe de cuptoare, sobe, boilere sau alte aparate care includ lampi maritor sau alte surse de aprindere pentru ca acestea pot determina aprinderea vaporilor de benzina.

AVERTISMENT

Pornirea motorului creaza scanteiere. Scanteierea poate duce la aprinderea gazelor inflamabile din apropiere. Explozii si incendii pot rezulta.

- Daca exista scurgeri naturale sau de gaze in zona, nu porniti motorul.
- Nu folositi lichide de pornire presurizate pentru ca vaporii sunt inflamabili.

AVERTISMENT

Retragerea rapida a cablului demarorului (recul) va trage mana si bratul operatorului catre motor mai repede decat ar putea da drumul operatorul.

De aici ar putea rezulta oase rupte, fracturi, vanatai sau entorse.

- Atunci cand porniti motorul, trageți cablul incet pana cand simtiti rezistenta, apoi trageți repede.
- Indepartati toate echipamentele externe/sarcinile motorului inainte de a porni motorul.
- Directionati componentele cuplate ale echipamentului precum, dar nelimitandu-se la, lame, rotoare, trolii, roti dintate, etc., care trebuie sa fie bine fixate.

AVERTISMENT

Motoarele emit monoxid de carbon, un gaz otravitor inodor si incolor.

De aici ar putea rezulta oase rupte, fracturi, vanatai sau entorse.



Atenție ! Emisii de gaze toxice !

- Porniti si exploatați motorul in aer liber.
- Nu porniti si nu exploatați motorul intr-un spatiu inchis, chiar daca usile sau ferestrele sunt deschise.

AVERTISMENT

- Exploatați echipamentul cu elementele de protectie activate.
- Tineti mainile si picioarele departe de piesele rotative.
- Legati-va parul lung si indepartati bijuteriile.
- Nu purtati haine largi, cordoane atarnate sau alte articole care ar putea fi prinse in angrenaj.
- Exploatați echipamentul cu elementele de protectie activate.
- Tineti mainile si picioarele departe de piesele rotative.
- Legati-va parul lung si indepartati bijuteriile.
- Nu purtati haine largi, cordoane atarnate sau alte articole care ar putea fi prinse in angrenaj.

AVERTISMENT

Pornirea motorului creaza scanteiere. Scanteierea poate duce la aprinderea gazelor inflamabile din apropiere. Explozii si incendii pot rezulta.

- Lasati toba de esapament, cilindrul motorului si muchiile sa se raceasca inainte de a le atinge.
- Indepartati produsele combustibile acumulate din zona tobei de esapament si din zona cilindrului.



Piese mobile



Incendiu



Electrocutare

AVERTISMENT

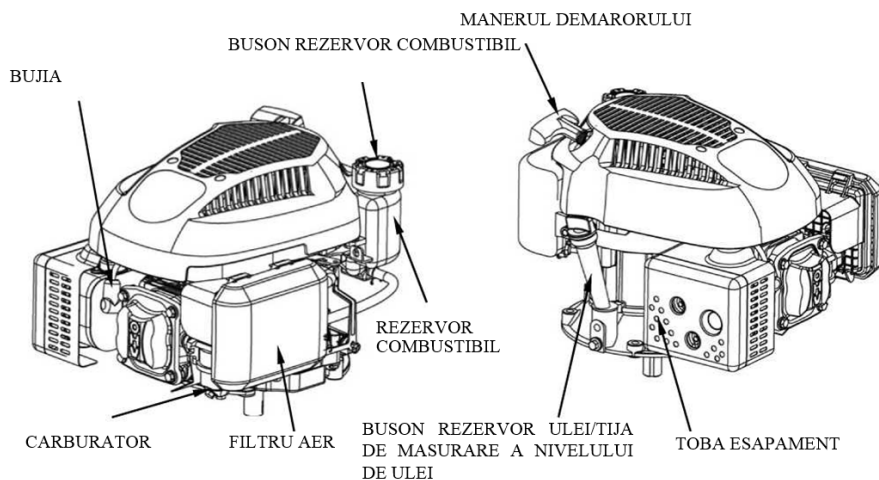
Scanteierea neintentionata poate rezulta in incendii si socuri electrice.

Pornirea neintentionata poate rezulta in incalzire, amputare traumatica sau sfasiere.

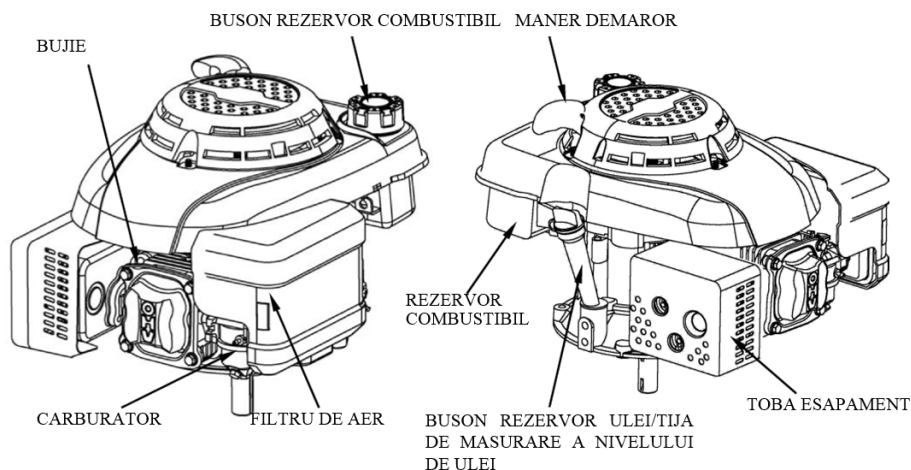
Inainte de a realiza reglaje sau reparatii

- Deconectati cablul bujiei si tineti-l departe de bujie.
- Deconectati bateria la borna negativa (doar pentru motoarele cu pornire electrica).

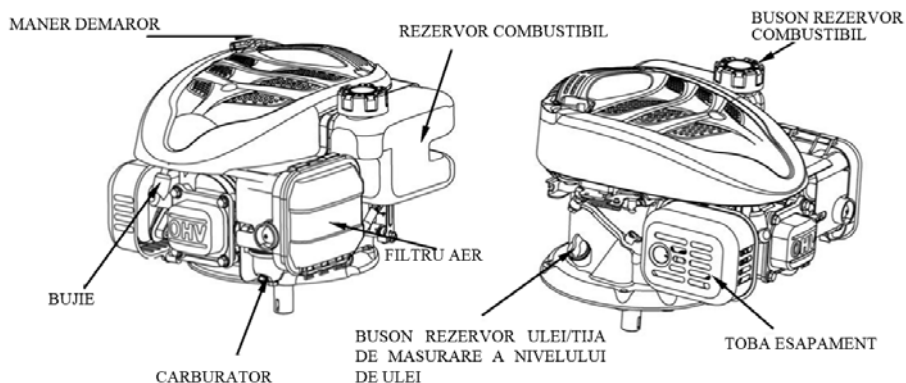
Componente si locatii de control



LC1P70FC



1P61FA> 1P65FA



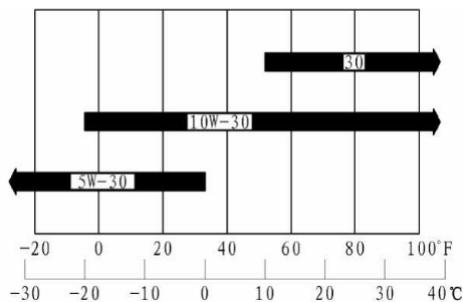
1P65FE

VII. Pregătirea și pornirea motorului

Uleiul de motor recomandari pentru uleiul de motor

Uleiul este un factor major care afecteaza randamentul si durata de viata a motorului. Folositi ulei auto cu adaos pentru detergent in patru timpi.

SAE 10W-30 este recomandat pentru uzul general. Alte vascositati indicate in grafic pot fi folosite atunci cand temperatura medie din zona dvs. se incadreaza in intervalul recomandat.



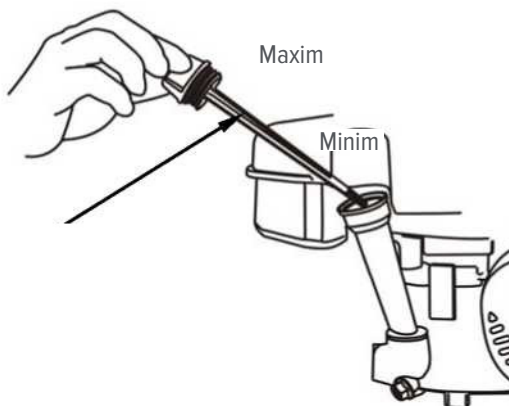
Grade de vâscozitate SAE

Temperatura ambientală

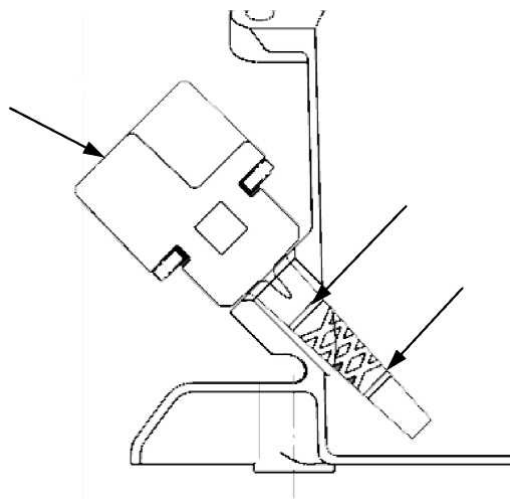
Vâscozitatea uleiului SAE și clasificarea funcționării se află pe eticheta API de pe recipientul de ulei. Va recomandăm să utilizați ulei de categoria SE sau SF API SERVICE.

ATENȚIE: Acest motor este expediat din fabrică fără ulei. Verificați nivelul de ulei înainte de a porni motorul. Dacă porniți motorul fără ulei, motorul se va deteriora fără posibilitate de reparare și nu va fi acoperit de garanție.

- Verificați nivelul uleiului cu motorul oprit și într-o poziție plană.
- Scoateți busonul rezervorului de ulei/tija de măsurare a nivelului de ulei și curățați-l cu atenție.
- Introduceți busonul rezervorului de ulei/tija de măsurare a nivelului de ulei în gâtul rezervorului de ulei, dar nu-l înșurubați, apoi scoateți-l pentru a verifica nivelul uleiului.
- Dacă nivelul uleiului se află aproape de sau sub linia limitei inferioare de pe tija de măsurare, umpleți cu uleiul recomandat până la linia limitei superioare. Nu depășiți această linie.
- Reînfiletați busonul rezervorului de ulei/tija de măsurare a nivelului de ulei.
- Bușon și tijă de măsurare



1P61FA, 1P65FA, 1P68FA, 1P70F, 1P70FA



1P65FE

Combustibilul

Recomandari privind combustibilul

- Folositi benzina curata, proaspata, standard fara plumb cu minim 95 cifra octanica.
- Aceste motoare sunt certificate pentru a functiona cu benzina fara plumb. Benzina fara plumb produce mai putine depuneri pe motor si bujie si prelungeste durata de viata a sistemului de esapament.
- Nu folositi nicidata benzina inechita sau contaminata sau un amestec de ulei/benzina. Evitati patrunderea murdariei sau a apei in rezervorul de combustibil.
- Ocazional puteti auzi o usoara “bataie a bujiei” sau un “suierat (zgomot metalic ciocanit) in timpul operarii cu sarcina mare. Acesta nu ar trebui sa reprezinte un motiv de ingrijorare.

In cazul in care se aude bataia bujiei sau suieratul la o viteza constanta a motorului, in conditii de sarcina normala, schimbati sortimentul de benzina. In cazul in care bataia sau suieratul persista, consultati un distribuitor de service autorizat.

Capacitatea rezervorului de benzina:

Consultați tabelul de specificații tehnice pentru cantitatea rezervorului de pe utilajul deținut.

AVERTISMENT

Nu folositi lichide presurizate. Vaporii sunt inflamabili.

PERICOL: Benzina si vaporii emanati sunt extrem de inflamabili si explozivi.

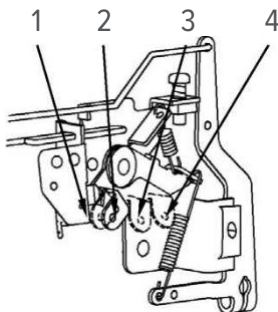
Folositi benzina curata, proaspata, standard fara plumb.

Pornirea motorului

Parghia de comanda

- PENTRU PORNIREA UNUI MOTOR RECE: Deplasati parghia de comanda in pozitia de soc.
- PENTRU REPORNIREA UNUI MOTOR CALD: Nu folositi socul atunci cand motorul este cald. Deplasati parghia de comanda usor dincolo de pozitia de ralanti.
- MODELE DE FRANA CU VOLANT: Deplasati parghia de frana cu volant (situata pe echipament) pentru a elibera frana cu volant.

1 - Poziție oprire, 2 - Poziție ralanti , 3 - Poziție accelerată, 4 - Poziție pornire, șoc



Pornirea motorului

Apucati cu mana manerul franghiei. Trageti usor pana cand simtiti rezistenta, apoi trageti repede pentru a porni motorul si pentru a evita reculul.

In cazul in care a fost folosit socul pentru pornirea motorului, deplasati pedala de acceleratie in pozitia repede (sau viteza mare) imediat ce motorul se incalzeste suficient pentru a functiona lin fara utilizarea socului.

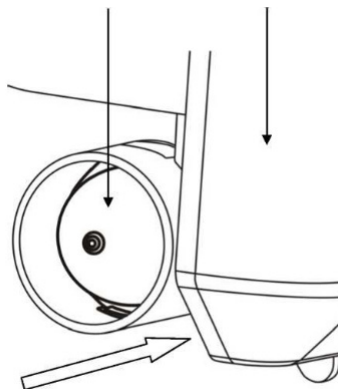
MODELE DE FRANA CU VOLANT : Continuati sa mentineti parghia franei cu volant (localizata pe echipament). Motorul se va opri daca eliberati parghia franei cu volant.

Pozitionati parghia de comanda pentru viteza dorita a motorului. Pentru cel mai bun randament al motorului, se recomanda ca motorul sa fie exploatat cu pedala de acceleratie in pozitia FAST (repede) (sau la viteza mare).

Daca folositi carburatorul cu pompa de aer, neexistand nici o tija a pedalei de acceleratie, apasati POMPA DE AER o data de pana la 3 ori in functie de directia sagetii la pornirea la rece, apoi porniti.

Pompiță amorsare

Filtru aer



ATENȚIE: Verificați cu atenție dacă există suficient ulei înainte de pornire.

PERICOL: Retragera rapidă a cablului demarorului (recul) va trage mâna și brațul către motor mai repede decât i-ați putea da drumul dvs.

Piese rotative pot contacta sau încălzi mâinile, picioarele, părul, îmbrăcămintea sau accesoriile.

Motoarele în funcțiune produc căldură. Piesele motorului, în special toba de esapament, devin extrem de fierbinți. Arsuri grave pot apărea la contact.

Oprirea motorului

1. Deplasați pârghia de comandă în poziția încet (ralanti) (IDLE).
2. Deplasați pârghia de comandă în poziția stop (oprit).
3. **MODELE DE FRÂNĂ CU VOLANT:** eliberați pârghia franei cu volant (situată pe echipament) pentru a opri motorul.

VIII. Menținerea motorului

Importanța mentenanței

O bună mentenanță este esențială pentru funcționarea în condiții de siguranță, economică și lipsită de probleme. Aceasta va ajuta de asemenea la reducerea poluării aerului.

AVERTISMENT

Întreținerea necorespunzătoare a acestui motor, sau necorectarea unei probleme înainte de punerea în funcțiune, poate duce la o defecțiune ce ar putea cauza rănirea gravă sau decesul operatorului.

Respectați întotdeauna recomandările pentru inspecție și mentenanță precum și graficele din acest manual al utilizatorului.

Siguranta mentenantei

O mentenanta regulata va imbunatati performanta si va prelungi durata de viata a motorului.

Masuri de precautie

Asigurati-va ca motorul este oprit inainte de a incepe orice operatiuni de mentenanta sau reparatii. Acest lucru va elimina mai multe potientiale pericole :

⚠ Otravirea cu monoxid de carbon de la emisiile de gaze ale motorului.

Asigurati-va ca exista o ventilatie corespunzatoare ori de cate ori folositi motorul.

⚠ Arsuri cauzate de piesele fierbinti.

Lasati motorul si sistemul de esapament sa se raceasca inainte de a-l atinge.

⚠ Ranire cauzata de piesele mobile.

Nu puneti motorul in functiune decat daca aveti instructiuni pentru a face acest lucru.

Cititi instructiunile inainte de a incepe, si asigurati-va ca aveti unelte si calificarile necesare.

Pentru a reduce posibilitatea de incendiu sau explozie, aveti grija atunci cand lucrati in apropierea benzinei. Folositi doar solvent neinflamabil, si nu benzina, pentru a curata piesele. Tineti tigarile, scanteile si flacarile departe de toate piesele legate de combustibil.

Pentru a asigura cea mai buna calitate si fiabilitate, folositi doar piese noi, originale, sau echivalentul acestora pentru reparati si schimb.

Program de înreținere

Nume	Operațiune	Interval: Zilnic	Prima lună sau 10 ore	La fiecare 3 luni sau 30 ore	La fiecare 6 luni sau 100 de ore.	În fiecare an, sau la 200 de ore.
Ulei de motor	Verificare nivel	✓				
	Schimbare		✓	✓		
Filtrul de aer	Verificare	✓				
	Curățare ^{(1)*}			✓		
Viteza la ralanti	Verificare ⁽²⁾	la nevoie, dacă se constată funcționare defectuoasă				
Întreținerea bujiei	Curățare și reglare ⁽¹⁾				✓	
Carburatorul	Curățare					✓
Supape admisie / evacuare	Verificare	operațiune realizată doar de către personal calificat în urma constatării funcționării defectuoase				
Reglare culbutor	Verificare și reglare					
Rezervor carburant, sita și paharul colector ⁽³⁾	Curățare ⁽¹⁾	dacă se constată funcționare defectuoasă				
Conducte combustibil	Înlocuire ⁽²⁾	la fiecare 2 ani				

(1) Verificați manualul de utilizare pentru instrucțiunile procedurii. * Operațiunea se realizează mai des dacă mediul de lucru este unul cu mult praf.

(2) Verificarea trebuie să fie realizată de către personal calificat în puncte service autorizate.

(3) Doar dacă utilajul este prevăzut cu elementul/elementele menționate.

Pentru lista unităților service autorizate de S.C. O-MAC PĂDURE & GRĂDINĂ S.R.L consultați www.o-mac.ro

- Curatati mai des filtrul și utilajul dacă folosiți în condiții de praf sau atunci când sunt prezente resturi purtate de vânt. Înlocuiți piesele filtrului de aer, dacă sunt foarte murdare. Nerespectarea acestui grafic de întreținere ar putea duce la defectiuni care nu s-ar supune termenilor de garanție.

ATENȚIE: Uleiul uzat este un produs de deșeu periculos. Aruncați uleiul uzat în mod corespunzător. Nu îl aruncați împreună cu deșeurile menajere. Va sugerez să duceți uleiul uzat într-un recipient sigilat la centrul dvs. de reciclare sau la stația de service pentru regenerare.

SCHIMBAREA ULEIULUI DE MOTOR

Evacuați uleiul uzat atunci când motorul este încă cald. Uleiul cald se scurge repede și complet.

1. Poziționați un recipient adecvat dedesubtul motorului pentru a capta uleiul uzat, și apoi scoateți busonul rezervorului/tija de măsurare a nivelului uleiului, boltul de scurgere și saiba de etansare.
2. Lăsați uleiul uzat să se scurgă complet, și apoi repositionați boltul de scurgere și saiba de etansare, și strângeți-le bine.
3. Cu motorul într-o poziție plană, umpleți până la linia limitei superioare de pe tija de măsurare a nivelului uleiului cu tipul de ulei recomandat.
4. Repositionați busonul rezervorului de ulei/tija de măsurare a nivelului uleiului.

Alimentarea cu carburant

Cu motorul oprit, scoateți busonul rezervorului de combustibil și verificați nivelul combustibilului. Alimentati rezervorul dacă nivelul de combustibil este redus.

Alimentați combustibilul într-o zonă bine ventilată înainte de a porni motorul. În cazul în care motorul a fost pornit, lăsați-l să se răcească. Reumpleți cu atenție pentru a evita varsarea de combustibil. Nu depășiți muchia filtrului atunci când reumpleți. După realimentare, strângeți bine busonul rezervorului de combustibil.

Nu alimentați niciodată motorul în interiorul unei clădiri unde vaporii de benzină ar putea atinge flăcările sau scanteile. Țineți benzină departe de lămpile marțor ale aparatelor, grătare, aparate electrice, unelte electrice, etc. Combustibilul varsat nu este doar un pericol de incendiu, ci provoacă și daune mediului. Stergeți imediat orice urmă de combustibil.

ATENȚIE: Combustibilul poate deteriora vopseaua și plasticul. Aveți grijă să nu varsați combustibilul atunci când umpleți rezervorul. Daunele cauzate de combustibilul varsat nu sunt acoperite de garanție.

Filtrul de aer

Scoateți capacul filtrului de aer și verificați filtrul. Curatati sau înlocuiți elementele murdare ale filtrului. Înlocuiți întotdeauna elementele deteriorate ale filtrului. Dacă motorul este dotat cu un filtru de aer cu baie de ulei, verificați de asemenea nivelul uleiului.

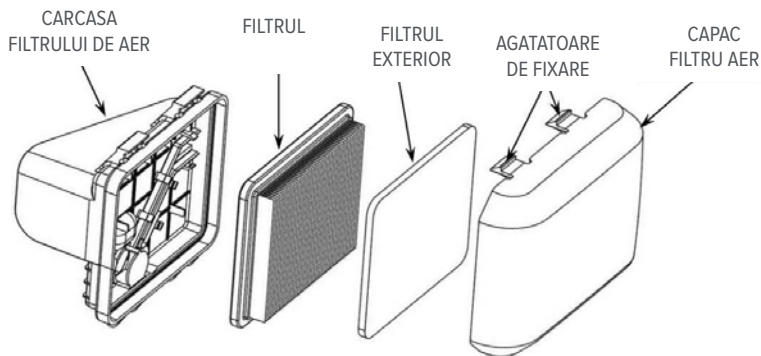
ATENȚIE: Un filtru de aer murdar va restricționa fluxul de aer către carburator, reducând

performanta motorului.

Daca utilizati motorul in zone cu foarte mult praf, curatati filtrul de aer mai des decat se specifica in GRAFICUL DE MENTENANTA.

Inspectia

1. Apasati agatatoarele pentru fixare pe capacul filtrului sau scoateti piulitele oarbe si demontati capacul. Verificati filtrul pentru a va asigura ca este curat si in stare buna.
2. Reinstalati filtrul si capacul filtrului de aer.



Curațarea

Loviti filtrul de mai multe ori de o suprafata dura pentru a indeparta murdaria , sau treceti cu un jet de aer comprimat (care sa nu depaseasca 30 psi [207kPa, 2.1kg/cm² 2 3]) prin filtru dinspre partea curata care acopera motorul. Niciodata sa nu incercati sa stergeti murdaria cu peria. Periajul va forta murdaria sa patrunda in fibrele filtrului.

Loviti filtrul exterior de mai multe ori de o suprafata dura pentru a indeparta murdaria . Curatati. Daca filtrul exterior este foarte murdar, inlocuiti filtrul exterior.

Stergeti murdaria din carcasa filtrului si capac folosind o laveta umeda. Aveti grija sa impiedicati murdaria sa patrunda in conducta de aer care duce catre carburator.

ATENTIE: Punerea in functiune a motorului fara un filtru de aer, sau cu un filtru de aer deteriorat, va permite murdarie sa patrunda in motor, determinand o uzura rapida a motorului. Acest tip de defectiune nu este acoperit de Garantia Limitata a Distribuitorului.

Bujia

Bujii recomandate: F7RTC sau altele echivalente.

ATENTIE:

1. Deconectati fișa bujiei, si indepartati orice murdarie din jurul zonei bujiei.
2. Scoateti bujia cu ajutorul unei chei fixe pentru bujie.

IX. Depozitare și transport

DEPOZITAREA MOTORULUI DVS.

Pregătirea pentru depozitare

Pregătirea corespunzătoare pentru depozitare este esențială pentru menținerea motorului dvs. în afara problemelor de funcționare și în stare bună. Următorii pași vor ajuta la menținerea ruginii și coroziunii la distanță pentru a nu deteriora funcționarea și aspectul motorului dvs., astfel motorul va fi mai ușor de pornit după depozitare.

Curățirea

Dacă motorul a fost în funcțiune, lăsați-l să se răcească timp de cel puțin o jumătate de oră înainte de curățare. Curățați toate suprafețele exterioare, rețușați orice suprafață vopsită deteriorată, și acoperiți alte suprafețe care pot rugina cu un strat subțire de ulei.

ATENȚIE: Folosirea unui furtun de gradină sau echipament de spălat sub presiune poate forța apa să patrundă în filtrul de aer sau în deschizătura tobei de esapament. Apa patrundă în filtrul de aer va îmbiba filtrul de aer, iar apa care trece prin filtrul de aer sau toba de esapament poate pătrunde în cilindru, cauzând defectiuni.

Apa care intră în contact cu un motor fierbinte poate determina daune. Dacă motorul a fost în funcțiune, lăsați-l să se răcească cel puțin o jumătate de oră înainte de a-l spăla.

Combustibilul

Benzina se va oxida și se va deteriora în timpul depozitării. Benzina veche va duce la o pornire îngreunată, și lăsa depuneri gumate care infundă sistemul de combustibil. Dacă benzina din motorul dvs. se deteriorează în timpul depozitării, s-ar putea să trebuiască să reparați sau înlocuiți carburatorul și alte componente ale sistemului de combustibil.

Perioada de timp în care benzina poate fi menținută în rezervorul de combustibil și carburator fără a cauza probleme funcționale poate varia în funcție de factori precum amestecul de benzina, temperatura de depozitare, și de cantitatea de benzina din rezervor. Aerul dintr-un rezervor parțial umplut cu benzina favorizează deteriorarea combustibilului. Temperaturi foarte ridicate de depozitare accelerează deteriorarea combustibilului. Problemele de deteriorare a combustibilului pot surveni în termen de câteva luni, sau chiar mai puțin dacă benzina nu era proaspătă atunci când ati umplut rezervorul de combustibil.

Garantia Limitată a Distribuitorului nu acoperă daunele sistemului de combustibil sau problemele de performanță ale motorului care rezultă din pregătirea neglijată pentru depozitare.

Puteti prelungi durata de depozitare a combustibilului adaugand un stabilizator pentru combustibil care a fost formulat in acest scop, sau puteti evita problemele de deteriorare a combustibilului golind rezervorul de combustibil precum si carburatorul.

Adaugarea unui stabilizator pentru prelungirea duratei de depozitare a combustibilului

Atunci cand adaugati un stabilizator pentru combustibil, umpleti rezervorul de combustibil cu benzina proaspata. Daca este doar partial umplut, aerul din rezervor va favoriza deteriorarea combustibilului in timpul depozitarii. Daca pastrati un recipient de benzina pentru realimentare, asigurati-va ca acesta contine doar benzina proaspata.

Adaugati stabilizatorul de combustibil conform instructiunilor producatorului.

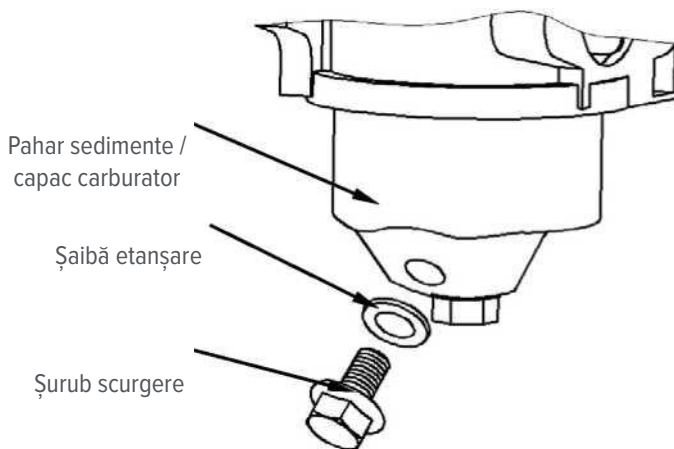
Dupa ce adaugati un stabilizator de combustibil, porniti motorul in aer liber timp de 10 minute pentru a va asigura ca benzina tratata a inlocuit benzina netratata in carburator.

Golirea rezervorului de combustibil si a carburatorului

Pozitionati un recipient pentru benzina dedesubtul carburatorului, folositi o palnie pentru a evita varsarea combustibilului.

Scoateti boltul de scurgere al carburatorului si saiba de etansare, si apoi deplasati parghia ventilului de combustibil in pozitia ON.

Dupa ce toata benzina s-a scurs in recipient, reinstalati boltul de scurgere si saiba de etansare. Strangeti-le bine.



Masuri de precautie pentru depozitare

1. Schimbati uleiul de motor.
2. Scoateti bujiile.
3. Turnati o lingura (5-10 cc) de ulei de motor curat in cilindru.
4. Trageti cablul demarorului de mai multe ori pentru a distribui uleiul in cilindru.
5. Remontati bujiile.
6. Trageti cablul demarorului usor pana cand simtiti rezistenta. Acest lucru va apropia supapele astfel incat umiditatea sa nu poata patrunde in cilindrul motorului. Repuneti cablul demarorului

usor in pozitia initiala.

Daca motorul dvs. va fi depozitat cu benzina in rezervorul de combustibil si carburator, este important sa se reduca pericolul de aprindere a vaporilor de benzina. Selectati un spatiu de depozitare bine ventilat departe de orice aparat care functioneaza cu flacara, precum cuptoare, boilere, sau uscatoare pentru haine. Evitati de asemenea orice zona cu motoare electrice producatoare de scantei, sau in care se actioneaza unelte electrice.

Daca este posibil, evitati zonele de depozitare cu umiditate crescuta, pentru ca acestea favorizeaza aparitia ruginii si a coroziunii.

Exceptand cazul in care tot combustibilul a fost evacuat din rezervorul de combustibil, lasati parghia ventilului de combustibil in pozitia OFF pentru a reduce posibilitatea de scurgere a combustibilului.

Pozitionati echipamentul astfel incat motorul sa fie in pozitie plana. Inclinarea poate duce la scurgeri de ulei sau combustibil.

7. Cu motorul si sistemul de esapament reci, acoperiti motorul pentru a tine rugina la distanta. Un motor si un sistem de esapament fierbinte pot aprinde sau topi unele materiale. Nu folositi foi de plastic ca invelis impotriva prafului. Un invelis neporos va capta umezeala din jurul motorului, favorizand rugina si coroziunea.

Daca este dotat cu o baterie pentru demarorul electric, reincarcati bateria o data pe luna atunci cand motorul este depozitat. Acest lucru va duce la prelungirea duratei de viata a bateriei.

Scoaterea din depozit

Verificati motorul dupa cum este descris in capitolul OPERARE.

In cazul in care combustibilul a fost evacuat in timpul pregatirii pentru depozitare, umpleti rezervorul cu benzina proaspata. Daca pastrati un recipient cu benzina pentru realimentare, asigurati-va ca acesta contine doar benzina proaspata. Benzina se oxideaza si se deterioreaza in timp, ducand la o pornire greoaie.

In cazul in care cilindrii au fost acoperiti cu ulei in timpul pregatirii pentru depozitare, motorul poate scoate putin fum la pornire. Acesta este un lucru normal.

Transportul

In cazul in care motorul a fost in functiune, lasati-l sa se raceasca timp de cel putin 15 minute inainte de a incarca echipamentul actionat de motor intr-un vehicul de transport. Un motor si un sistem de esapament fierbinte poate cauza arsuri si poate aprinde unele materiale.

Mentineti motorul in pozitie plana atunci cand realizati transportul pentru a reduce posibilitatea de scurgere a combustibilului. Deplasati parghia ventilului de combustibil in pozitia OFF.

X. Probleme uzuale de funcționare motor

MOTORUL NU PORNEȘTE	Cauza posibilă	Remediere
1. Verificați pozițiile de control	Socul este DESCHIS (OPEN).	Deplasați parghia către CLOSE (închis) doar dacă motorul nu este cald
	Comutatorul motorului este OFF.	Activați comutatorul motorului.
2. Verificați combustibilul.	Nu există benzină.	Realimentați.
	Combustibil necorespunzător, motorul depozitat fără tratarea sau golirea benzinei, sau realimentat cu benzină de proastă calitate.	Goliți rezervorul de combustibil și carburatorul. Realimentați cu benzină proaspătă.
3. Scoateți și verificați bujiile.	Bujii defecte, îmbacsite, sau introduse în mod greșit.	Repoziționați sau înlocuiți bujiile.
	Bujii ude de combustibil (motor inundat).	Uscati și reinstalați bujiile. Porniți motorul cu parghia de control în poziția FAST (repede).

MOTORUL NU PORNEȘTE	Cauza posibilă	Remediere
4. Duceți motorul la un distribuitor de service autorizat, sau consultați manualul.	Filtru de combustibil infundat, defecțiune a carburatorului, defecțiune de aprindere, ventil blocat, etc.	Înlocuiți sau reparați componentele defecte în funcție de necesitate.

MOTORUL NU ARE PUTERE	Cauza posibilă	Remediere
1. Verificați filtrul de aer	Elementele filtrului blocate	Curățați sau înlocuiți elementele filtrului.
2. Verificați combustibilul.	Nu există combustibil.	Realimentați
	Combustibil necorespunzător, motorul depozitat fără tratarea sau golirea benzinei, sau realimentat cu benzină de proastă calitate.	Goliți rezervorul de combustibil și carburatorul. Realimentați cu benzină proaspătă.
3. Duceți motorul la un distribuitor de service autorizat, sau consultați manualul.	Filtru de combustibil infundat, defecțiune a carburatorului, defecțiune de aprindere, ventil blocat, etc.	Înlocuiți sau reparați componentele defecte în funcție de necesitate

MOTORUL FUNCȚIONEAZĂ NEREGULAT	Cauza posibilă	Remediere
1. Verificați bujia	Bujie defectă.	Instalați bujii noi, poziționate corect
	Poziționare incorectă a bujei.	Stabiliți golul dintre electrozi la 0,7 până la 0,8 mm.
2. Verificați filtrul de aer	Elementul filtrului de aer este murdar.	Curățați elementul filtrului de aer.

Declarație de conformitate EC

Noi, SC O-MAC PĂDURE & GRĂDINĂ SRL, cu sediul în PITEȘTI, Str. Depozitelor Nr.27, declarăm pe propria răspundere că echipamentele identificate prin:

DENUMIREA GENERICĂ ȘI COMERCIALĂ: **Mașină tuns gazon**

DESTINAȚIA: **Lucrări întreținere gazon**

MODELUL: **HG48SMH-LC139**

TIPUL: **O'MAC MG 400**

NUMĂRUL DE SERIE: XXXXXXXXXX

PRODUSE DE: **NINGBO SINHARBOUR GARDEN MACHINERY CO.,LTD. NO.8 JINFENG RAOD YUYAO, NINGBO 315403 CHINA**

La care se referă prezenta declarație, respectă prevederile și cerințele esențiale de securitate și sănătate în muncă în conformitate cu următoarele directive, reglementări tehnice aplicabile, cu modificările și completările ulterioare:

2006/42/CEE*

2000/14/CEE*

2004/108/CEE* as amended by 2014/30/UE

2016/1628 CEE*

☒ Directiva utilajelor (MD)

☒ Directiva zgomotului (UE)

☒ Directiva de compatibilitate electromagnetică (EMC)

☒ Directiva privind emisiile

- EN ISO 14982:2009
- EN ISO 5395-1:2013+A1 AfPS GS 2014:01

* Anul de fabricație și numărul de serie sunt indicate pe utilaj.

* Nivelul de putere acustică garantat pentru acest echipament: $L_{WA} = 96\text{dB(A)}$

* Denumirea și adresa persoanei care constituie sau păstrează documentația tehnică.

SC O-MAC PĂDURE & GRĂDINĂ SRL, cu sediul în PITEȘTI, Str. Depozitelor Nr.27

Date de identificare ale persoanei autorizate să semneze în numele producătorului sau al reprezentatului autorizat al acestuia în declarația de mai sus, care constituie un document cu efect juridic.

Persoana autorizată: **STANCU IONUȚ-LIVIU**

Locul și data la care a fost emisă declarația: Pitești, Argeș, România, 03.08.2020



Declarație de conformitate EC

Noi, SC O-MAC PĂDURE & GRĂDINĂ SRL, cu sediul în PITEȘTI, Str. Depozitelor Nr.27, declarăm pe propria răspundere că echipamentele identificate prin:

DENUMIREA GENERICĂ ȘI COMERCIALĂ: **Mașină tuns gazon**

DESTINAȚIA: **Lucrări întreținere gazon**

MODELUL: **HG51SMH-LC196**

TIPUL: **O'MAC MG 650 / MG 650E**

NUMĂRUL DE SERIE: XXXXXXXXXX

PRODUSE DE: **NINGBO SINHARBOUR GARDEN MACHINERY CO.,LTD. NO.8 JINFENG RAOD YUYAO, NINGBO 315403 CHINA**

La care se referă prezenta declarație, respectă prevederile și cerințele esențiale de securitate și sănătate în muncă în conformitate cu următoarele directive, reglementări tehnice aplicabile, cu modificările și completările ulterioare:

2006/42/CEE*

2000/14/CEE**

2004/108/CEE* as amended by 2014/30/UE

2016/1628 CEE *

☒ Directiva utilajelor (MD)

☒ Directiva zgomotului (UE)

☒ Directiva de compatibilitate electromagnetică (EMC)

☒ Directiva privind emisiile

- EN ISO 14982:2009
- EN ISO 5395-1:2013/A1:2018
- EN ISO 5395-2:2013/A2:2017 AfPS GS2014:01 PAK
- EN ISO 3744:1995 & ISO 11094:1991

* Anul de fabricație și numărul de serie sunt indicate pe utilaj.

* Nivelul de putere acustică garantat pentru acest echipament: $L_{WA} = 98dB(A)$

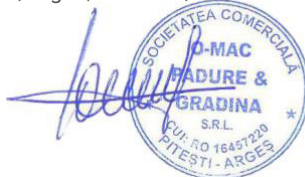
* Denumirea și adresa persoanei care constituie sau păstrează documentația tehnică.

SC O-MAC PĂDURE & GRĂDINĂ SRL, cu sediul în PITEȘTI, Str. Depozitelor Nr.27

Date de identificare ale persoanei autorizate să semneze în numele producătorului sau al reprezentatului autorizat al acestuia declarația de mai sus, care constituie un document cu efect juridic.

Persoana autorizată: **STANCU IONUT-LIVIU**

Locul și data la care a fost emisă declarația: Pitești, Argeș, România, 03.08.2020



A large, bold, orange letter 'J' is the central element of the image. Inside the lower curve of the 'J', the text 'O'MAC' is written in a bold, orange, sans-serif font. The 'O' is slightly larger than the other letters. The background is white.

O'MAC